

Katsaus Kemin ja Kemi-Tornio-seudun kehitykseen 7/2024

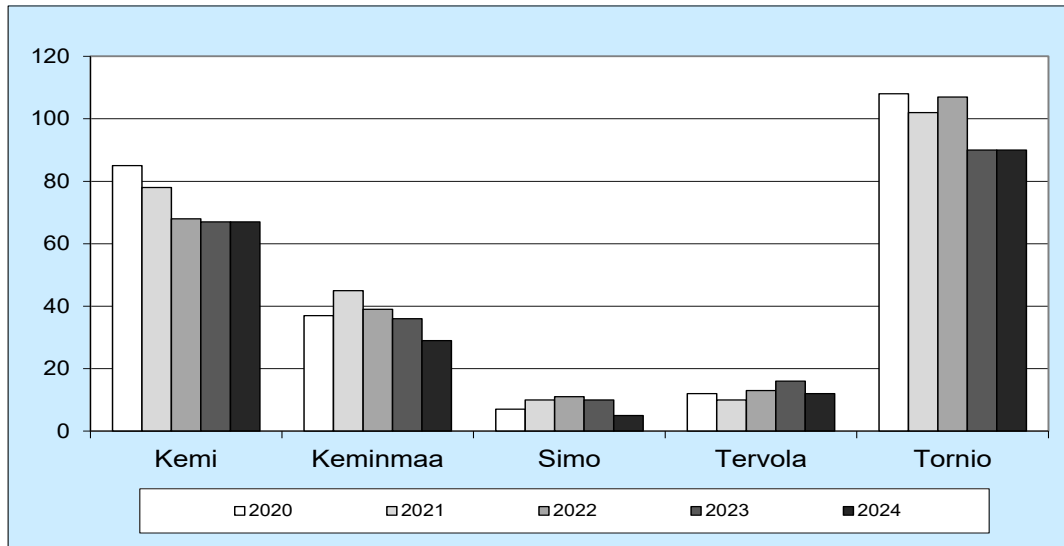


SYNTYNEET

Kemi-Tornio-seudulla on syntynyt tammi-heinäkuussa 2024 ennakkotietojen mukaan 203 lasta, mikä on 16 lasta vähemmän kuin tammi-heinäkuussa 2023. Syntyneiden määrä väheni Kemini-

maassa, Simossa ja Tervolassa ja säilyi ennallaan Kemissä ja Torniossa. Kemissä syntyi tammi-heinäkuussa 67 lasta.

Kaavio 1 Syntyneet Kemi-Tornio-seudulla tammi-heinäkuussa 2020-2024

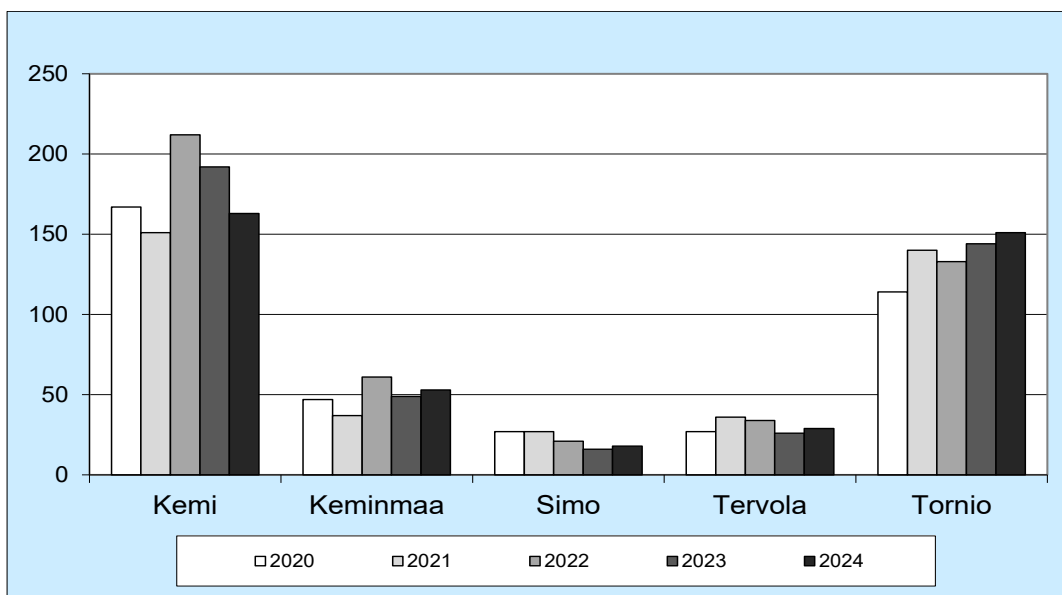


KUOLLEET

Kuolleita on tilastoitu Kemi-Tornio-seudulla tammi-heinäkuussa 2024 yhteensä 13 henkeä vähemmän kuin vuotta aiemmin. Kuolleiden määrä väheni vuoden takaiseen verrattuna Kemissä. Tammi-hei-

näkuussa 2020-2023 Kemi-Tornio-seudulla on kuollut keskimäärin 415 henkeä, kun luku vuonna 2024 on 414.

Kaavio 2 Kuolleet Kemi-Tornio-seudulla tammi-heinäkuussa 2020-2024



LUONNOLLINEN VÄESTÖNKASVU

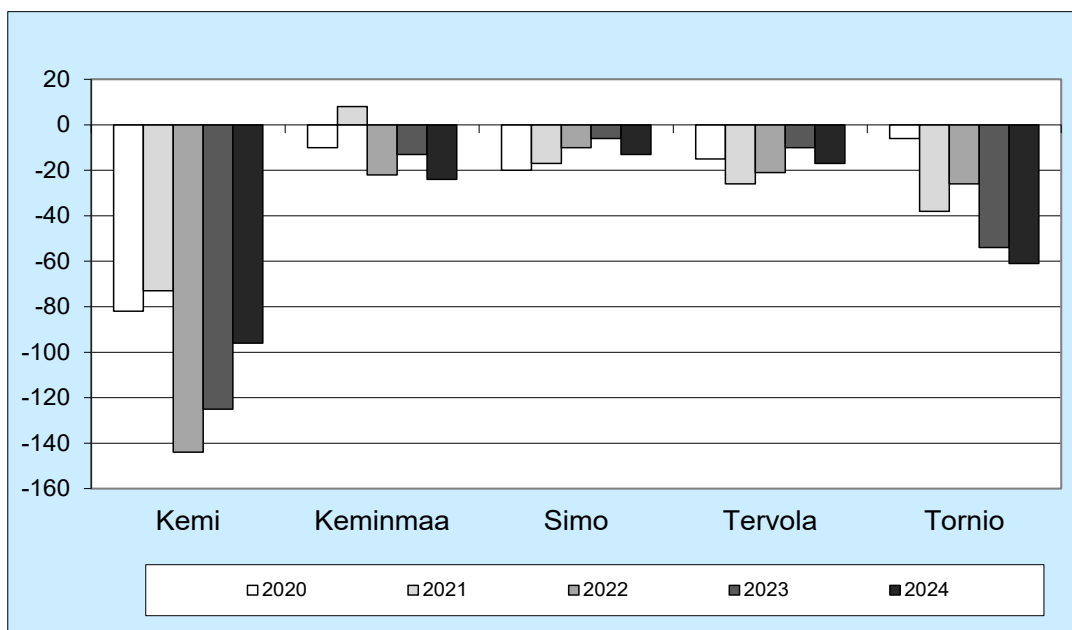
Kemi-Tornio-seudun luonnollinen väestönkasvu oli tammi-heinäkuussa 2024 negatiivinen. Kuolleita oli enemmän kuin syntyneitä kaikissa seudun kunnis-

sa. Edellisvuoden tammi-heinäkuuhun verrattuna tilanne parani Kemissä.

Taulukko 1 Luonnollinen väestönkasvu Kemi-Tornio-seudulla tammi-heinäkuussa 2020-2024

	Tammi-heinäkuu				
	2020	2021	2022	2023	2024
Kemi	-82	-73	-144	-125	-96
Keminmaa	-10	8	-22	-13	-24
Simo	-20	-17	-10	-6	-13
Tervola	-15	-26	-21	-10	-17
Tornio	-6	-38	-26	-54	-61
Yhteensä	-133	-146	-223	-208	-211

Kaavio 3 Luonnollinen väestönkasvu Kemi-Tornio-seudulla tammi-heinäkuussa 2020-2024

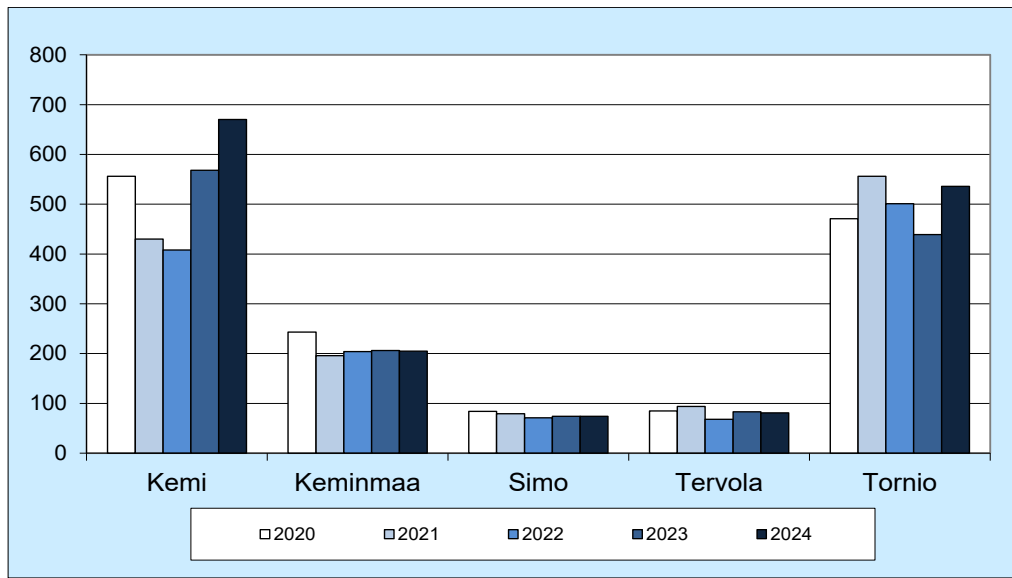


MUUTTOLIIKE

Kemi-Tornio-seudulle muutti tammi-heinäkuussa 2024 yhteensä 1 566 henkeä, mikä oli peräti 196 henkeä enemmän kuin vuotta aiemmin. Tulomuut-

taneiden määrä lisääntyi Kemissä ja Torniossa.

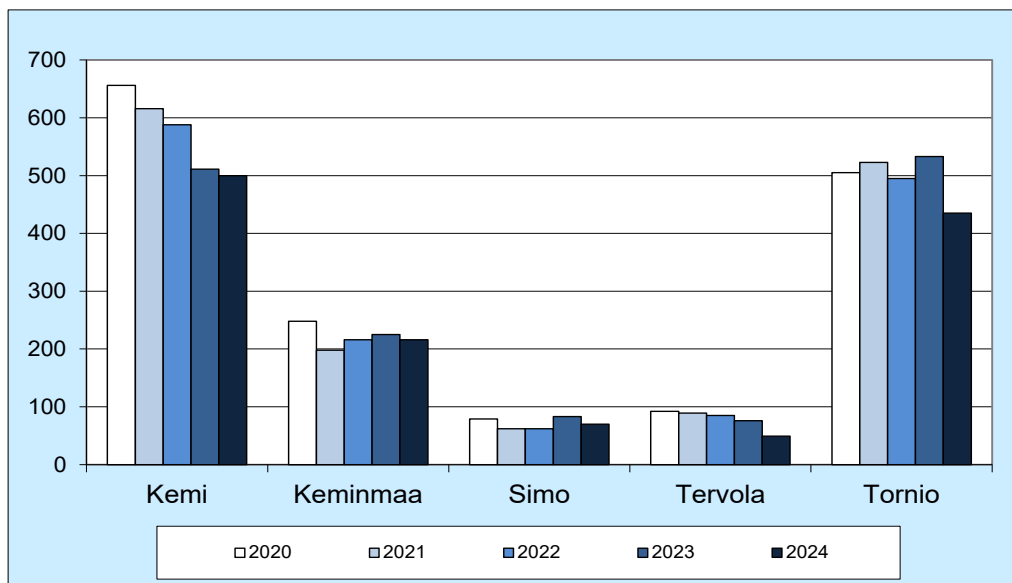
Kaavio 4 Tulomuutto Kemi-Tornio-seudulle tammi-heinäkuussa 2020-2024



Lähtömuuttaneita on ollut Kemi-Tornio-seudulla tammi-heinäkuussa 2024 yhteensä 158 henkeä vähemmän kuin edellisvuoden tammi-heinäkuussa. Lähtömuuttaneiden määrä väheni kaikissa seudun kunnissa. Lähtömuuttaneita oli tammi-heinäkuussa

2024 yhteensä 1 270 henkeä, joista 500 muutti Kemistä, 435 Torniossa ja 335 yhteensä Keminmaasta, Simosta ja Tervolasta.

Kaavio 5 Lähtömuutto Kemi-Tornio-seudulta tammi-heinäkuussa 2020-2024



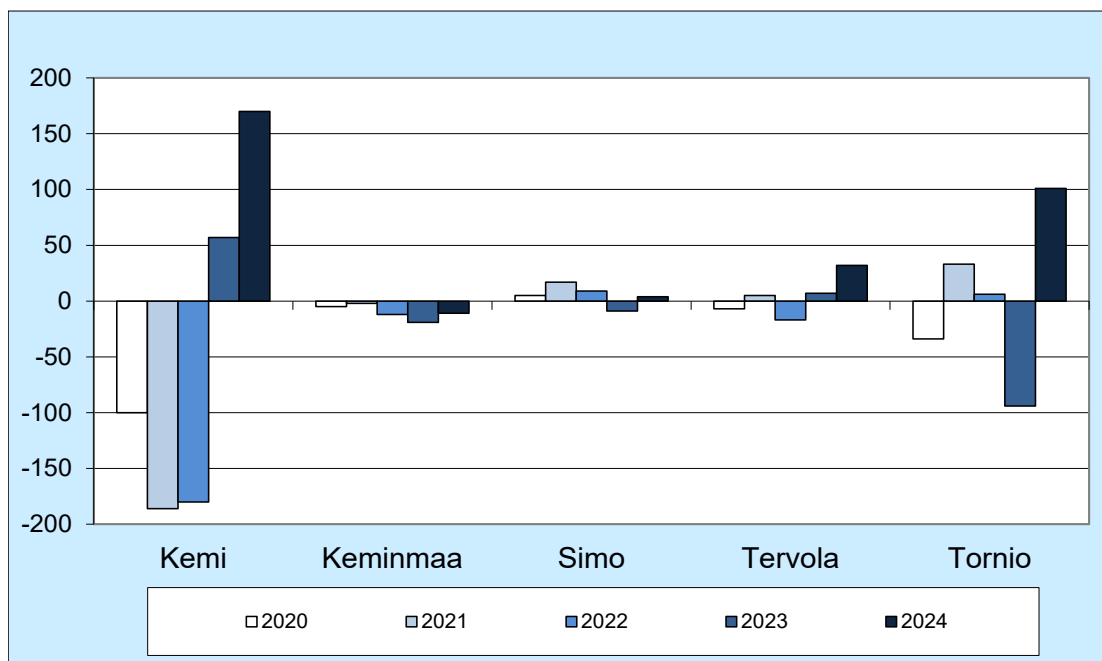
Nettomuutto on ollut tammi-heinäkuussa 2024 positiivinen Kemi-Tornio-seudulla. Seudulle muutti 296 henkeä enemmän kuin täältä muutti pois. Kuntien välinen nettomuutto oli viisi henkeä negatiiv-

vinen, mutta nettomaahanmuutosta saatiin muuttovoittoa 301:n hengen verran. Seudun kunnat Keminmaata lukuun ottamatta saivat alkuvuonna muuttovoittoa.

Taulukko 2 Nettomuutto Kemi-Tornio-seudulla tammi-heinäkuussa 2020-2024

	Tammi-heinäkuu				
	2020	2021	2022	2023	2024
Kemi	-100	-186	-180	57	170
Keminmaa	-5	-2	-12	-19	-11
Simo	5	17	9	-9	4
Tervola	-7	5	-17	7	32
Tornio	-34	33	6	-94	101
Yhteensä	-141	-133	-194	-58	296

Kaavio 6 Nettomuutto Kemi-Tornio-seudulla tammi-heinäkuussa 2020-2024



VÄKILUVUN MUUTOS

Kemi-Tornio-seudun asukasluku kasvoi tammi-heinäkuun 2024 aikana 74:llä hengellä. Väkiluku kasvoi Kemissä, Tervolassa ja Torniossa.

Ennakkoväkiluvun mukaan ero Kemin ja Tornion välillä oli heinäkuun 2024 lopussa Tornion hyväksi 1628 henkeä, kun se oli vuodenvaihteessa 1647 henkeä.

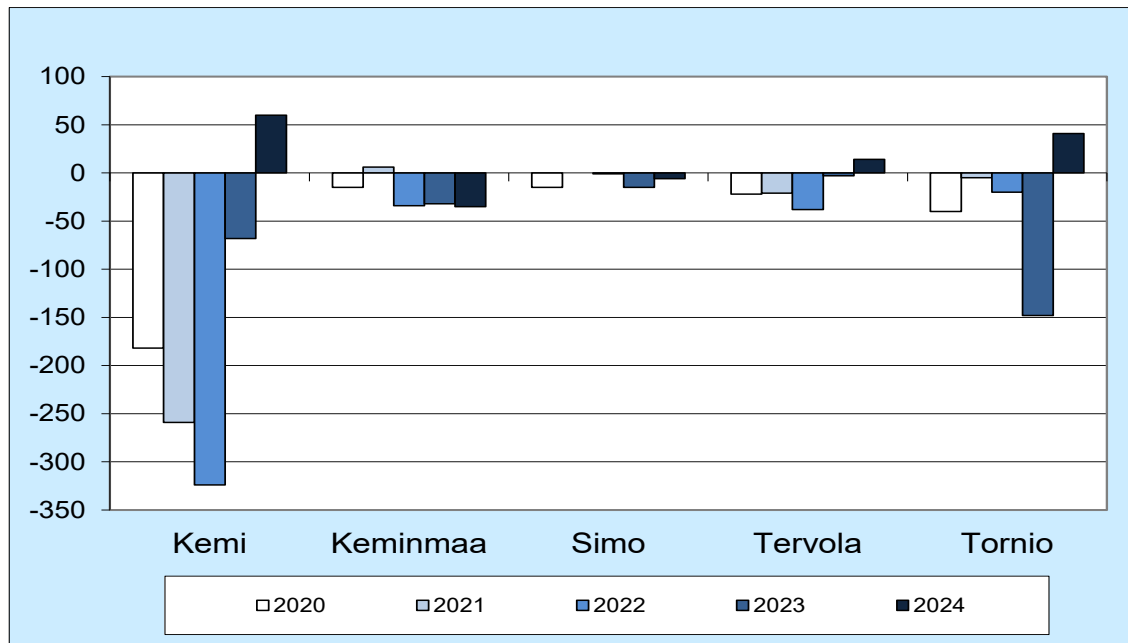
Taulukko 3 Väkiluvun muutos Kemi-Tornio-seudulla tammi-heinäkuussa 2020-2024

	Tammi-heinäkuu					Muutos%**	Ennakkoväkiluku 31.7.2024
	2020	2021	2022	2023	2024*		
Kemi	-182	-259	-324	-68	60	0,3	19 431
Keminmaa	-15	6	-34	-32	-35	-0,5	7 656
Simo	-15	0	-1	-15	-6	-0,2	2 822
Tervola	-22	-21	-38	-3	14	0,5	2 845
Tornio	-40	-5	-20	-148	41	0,2	21 059
Yhteensä	-274	-279	-417	-266	74	0,1	53 813

*sisältää väkiluvun korjauksen

**Väkiluvun muutos (%) 31.12.2023-31.7.2024

Kaavio 7 Väkiluvun muutos Kemi-Tornio-seudulla tammi-heinäkuussa 2020-2024

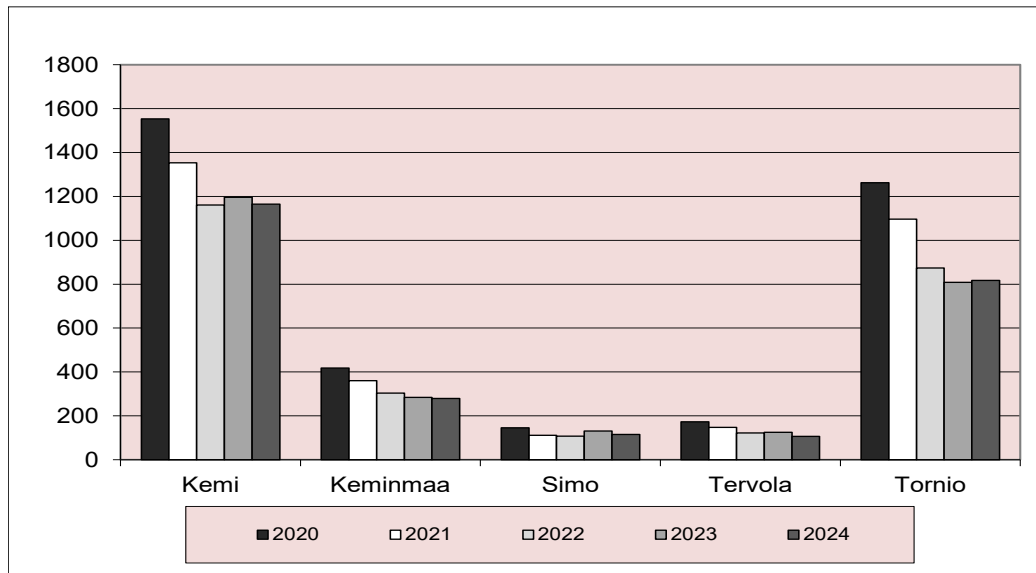


TYÖTTÖMYYS

Kemi-Tornio-seudulla oli tammi-heinäkuussa 2024 työttömänä 62 henkeä vähemmän kuin tammi-heinäkuussa 2023. Työttömien lukumäärä lisääntyi hieman Torniossa ja väheni seudun muissa kun-

nissa. Suhteellisesti eniten työttömien lukumäärä väheni Tervolassa (-15 %) ja Simossa (-12 %). Kemissä oli työttömänä 32 henkeä vähemmän kuin vuotta aiemmin.

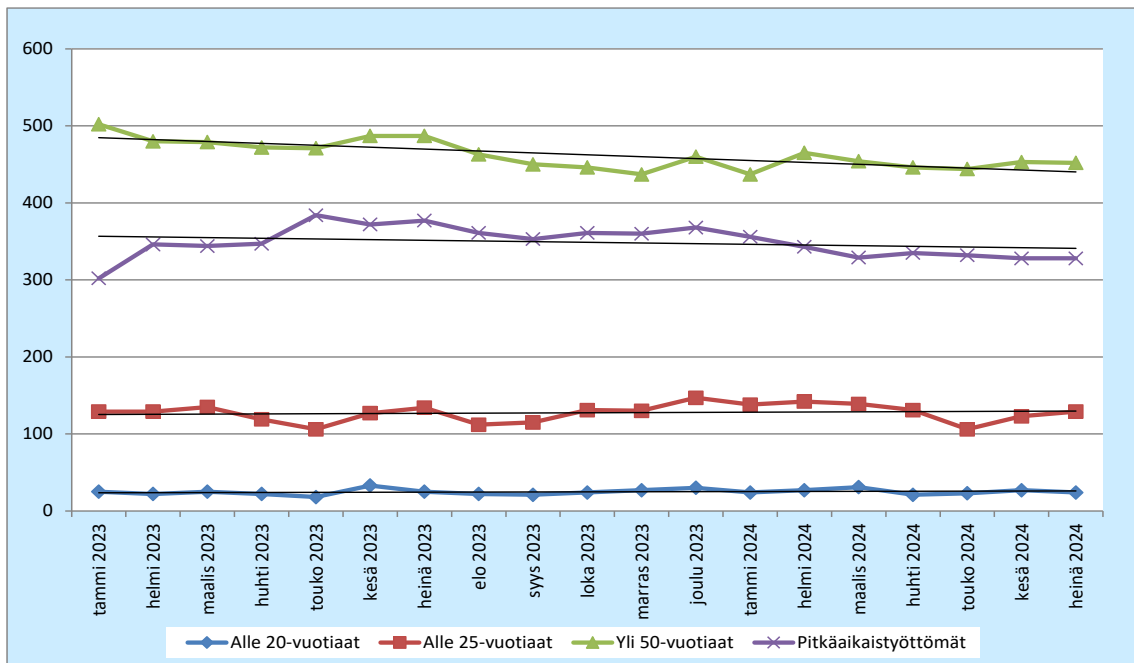
Kaavio 8 Työttömien määrä Kemi-Tornio-seudulla tammi-heinäkuussa 2020-2024



Kemissä alle 20-vuotiaiden ja alle 25-vuotiaiden työttömien määrä on laskenut vuoden 2023 heinäkuuhun verrattuna. Yli 50-vuotiaita työttömiä ja pitkäaikaistyöttömiä on myös vähemmän kuin

vuotta aikaisemmin. Trendi on laskusuuntainen yli 50-vuotiaiden työttömien ja pitkäaikaistyöttömien ryhmissä.

Kaavio 9 Alle 20-vuotiaiden, alle 25-vuotiaiden, yli 50-vuotiaiden ja pitkäaikaistyöttömien määrä Kemissä 2023-2024



Työttömyysaste oli Kemi-Tornio-seudulla 10,5 % tammi-heinäkuussa 2024. Vuotta aiemmin työttömänä oli 10,7 % työvoimasta. Työttömyysaste nousi hieman Torniossa ja laski seudun muissa kunnis-

sa. Työttömyysaste on korkein Kemissä ja matalin Keminmaassa.

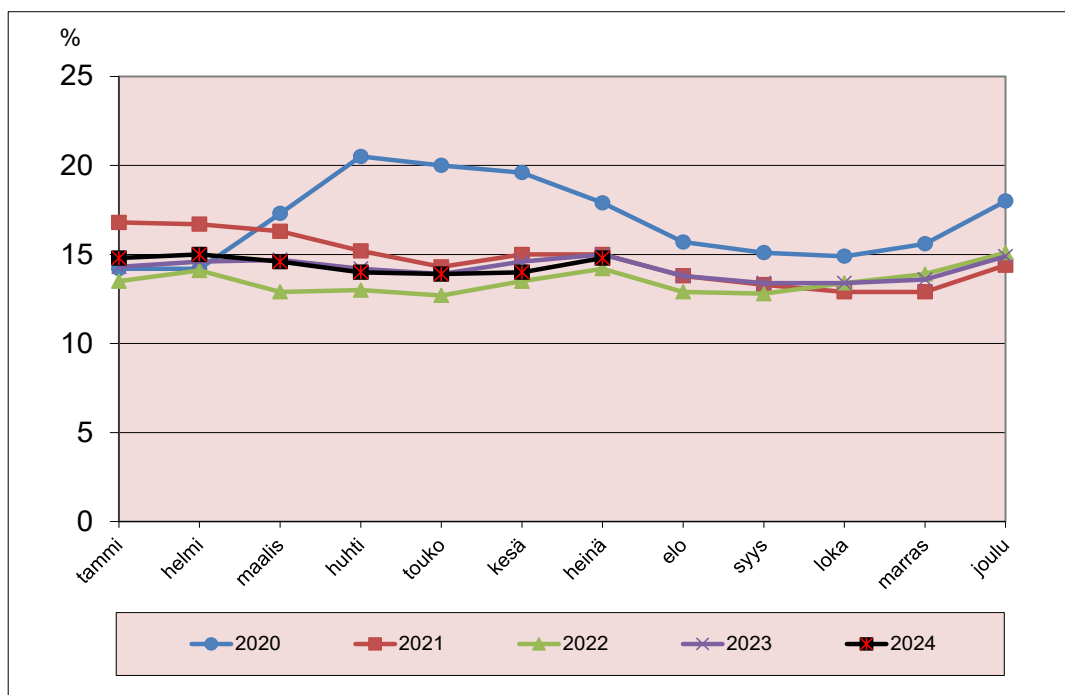
Taulukko 4 Työttömyysaste Kemi-Tornio-seudulla tammi-heinäkuussa 2020-2024

	Tammi-heinäkuu				
	2020	2021	2022	2023	2024
Kemi	17,7	15,7	13,4	14,6	14,5
Keminmaa	11,5	9,9	8,5	8,0	7,9
Simo	12,4	9,8	9,3	11,4	10,2
Tervola	13,7	11,7	9,9	10,1	8,7
Tornio	12,8	11,3	9,0	8,4	8,5
Yhteensä	14,4	12,6	10,6	10,7	10,5

Koronaviruksen leviämisen hidastamiseen liittyvät toimet käänivät työttömyyden vahvaan nousuun niin Kemissä kuin muualla Lapissa maaliskuussa 2020. Vuoden 2021 aikana Kemin työttömyysaste laski koronapandemiaa edeltävälle tasolle.

Työttömyysasteessa on kausivaihteluja vuosittain siten, että matalimmillaan työttömyysaste on yleensä toukokuussa ja syys-lokakuussa. Korkeimmillaan se on vuodenvaihteessa ja kesä-heinäkuussa. Tammikuun jälkeen työttömyys yleensä lähtee laskuun ja niin on käynyt myös tänä vuonna. Heinäkuun 2024 lopussa Kemin työttömyysaste oli 14,8 %.

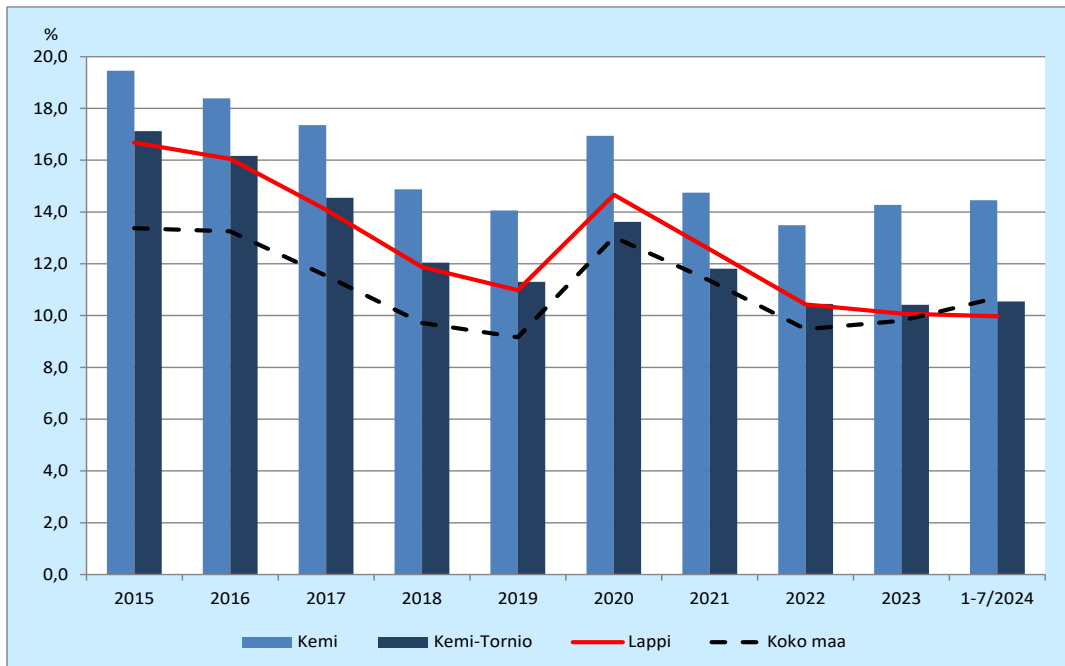
Kaavio 10 Kemin työttömyysasteen kehitys 2020-2024



Kemin työttömyysaste on ollut koko Lapin työttömyysastetta korkeampi vuodesta 2009 lähtien. Tammi-heinäkuussa 2024 koko maan työttömyysaste oli 3,8 %-yksikköä alhaisempi kuin Kemin työt-

tömyysaste. Kemi-Tornio-seudun työttömyysaste oli hieman alempi kuin koko maan työttömyysaste.

Kaavio 11 Työttömyysasteen kehitys 2015-2024



TALOUSPALVELUIDEN JULKAISUT VUONNA 2024

1/2024	Katsaus Kemin ja Kemi-Tornio-seudun kehitykseen 1/2024
2/2024	Katsaus Kemin ja Kemi-Tornio-seudun kehitykseen 2/2024
3/2024	Toimintakertomus ja tilinpäätös 2023
4/2024	Katsaus Kemin ja Kemi-Tornio-seudun kehitykseen 3/2024
5/2024	Katsaus Kemin ja Kemi-Tornio-seudun kehitykseen 4/2024
6/2024	Katsaus Kemin ja Kemi-Tornio-seudun kehitykseen 5/2024
7/2024	Katsaus Kemin ja Kemi-Tornio-seudun kehitykseen 6/2024
8/2024	Katsaus Kemin ja Kemi-Tornio-seudun kehitykseen 7/2024

ISSN-L 2323-8011

ISSN 2323-8011

ISSN 2323-802X