

# KATSAUS KEMIN MUUTTOLIIKKEESEEN



Kokonaismuuttoliike on ollut Kemissä viime vuosina tappiollista, mutta kääntyi positiiviseksi vuonna 2023. Kuntien välinen muuttoliike on ollut kokonaisuudessa tappiollista, mutta maahanmuutto on tasoittanut muuttotappioita: vuonna 2023 Kemi hävisi kuntien välisessä muuttoliikkeessä 152 asukasta ja sai 222 asukkaan verran muuttovoittoa maahanmuutosta. Kuntien välisessä muuttoliikkeessä Kemi on menettänyt asukkaita ylivoimaisesti eniten Ouluun. Kemi on saanut muuttovoittoa viimeisen kymmenen vuoden aikana lähiseudun kunnista: eniten Simosta, Keminmaasta ja Tervolasta.

Katsauksen aluksi tarkastellaan muuttoliikkeen kehitystä Kemissä 2000-luvulla. Seuraavaksi perehdytään kuntien välisen muuttoliikkeen osalta muuttojen määriin ja suuntiin kunnittain ja seutukunnittain. Muuttajien taustoista tuodaan esiin muuttajien ikä, sukupuoli, koulutusaste, tulotaso, pääasiallinen toiminta ja asuinalueet. Lopuksi luodaan katsaus pendelöintiin eli työssäkäyntiin oman alueen ulkopuolella.

Katsauksessa on käytetty lähteenä Tilastokeskuksen muuttoliike- ja väestötilastoja: maksutonta StatFin-tilastopalvelua (StatFin/Muuttoliike ja StatFin/Väestörakenne) sekä maksullisen Väestötilastopalvelun tietokantoja (Muuttoliike ja väestönmuutokset, Muuttaneiden taustatiedot). Katsauksen laatimishetkellä tuoreimmat muuttoliiketilastot ovat vuodelta 2023 ja muuttaneiden taustatiedot vuosilta 2022 ja 2023. Pendelöintiä koskevat tiedot ovat Tilastokeskuksen StatFin-tilastopalvelusta (StatFin/Työssäkäynti) sekä maksullisen Väestötilastopalvelun Elinkeinorakenne ja työssäkäynti -tietokannasta. Tuoreimmat tilastot pendelöinnistä ovat vuodelta 2022.

Kemin kaupungin talouspalveluissa seurataan väestötilastoja kuukausittain ja analysoidaan muuttoliikettä Tilastokeskuksen tilastojen pohjalta. Vastaavanlainen tilastoihin perustuva Katsaus Kemin muuttoliikkeeseen on tehty edellisen kerran syyskuussa 2022.

18.12.2024

KESKUSVIRASTO

Talouspalvelut

## Sisällysluettelo

1.	MUUTTOLIIKKEEN KEHITYS	1
2.	MUUTTOLIIKKEEN SUUNNAT	4
3.	MUUTTAJIEN PROFIILI	7
3.1	Muuttajien ikä ja sukupuoli	7
3.2	Muuttajien koulutusaste ja pääasiallinen toiminta	11
3.3	Muuttajien tulotaso	13
3.4	Muuttajien asuinalueet	15
4.	PENDELÖINTI	17
5.	YHTEENVETO	21
	LÄHTEET	22

## Kaavioluettelo

Kaavio 1	Kokonaismuuttoliike Kemissä vuosina 2000-2023	1
Kaavio 2	Kuntien välinen muuttoliike Kemissä vuosina 2000-2023	2
Kaavio 3	Maahanmuutto ja maastamuutto Kemissä vuosina 2000-2023	2
Kaavio 4	Kuntien välisen muuttoliikkeen nettomuutto Lapin kunnissa vuonna 2023	3
Kaavio 5	Kuntien välisen muuttoliikkeen nettomuutto Kemissä seutukunnittain vuosina 2014-2023	4
Kaavio 6	Kuntien välisen muuttoliikkeen lähtö- ja tulomuutto Kemissä vuonna 2023	5
Kaavio 7	Kuntien välisen muuttoliikkeen tulo- ja lähtömuuttajien ikäpyramidi Kemissä vuonna 2023	7
Kaavio 8	Kuntien välisen muuttoliikkeen nettomuutto ikäryhmittäin Kemissä vuosina 2022 ja 2023	8
Kaavio 9	Kuntien välisen muuttoliikkeen tulomuuttajat lähtöseuduittain ja ikäryhmittäin Kemissä vuonna 2023	8
Kaavio 10	Kuntien välisen muuttoliikkeen tulomuuttajat lähtöseuduittain ja ikäryhmittäin Kemissä vuonna 2023	9
Kaavio 11	Kuntien välisen muuttoliikkeen lähtömuuttajat tuloseuduittain ja ikäryhmittäin Kemissä vuonna 2023	9
Kaavio 12	Kuntien välisen muuttoliikkeen lähtömuuttajat tuloseuduittain ja ikäryhmittäin Kemissä vuonna 2023	10
Kaavio 13	Kuntien välisen muuttoliikkeen 15 v. täyttäneiden tulo- ja lähtömuuttajien koulutusaste Kemissä vuonna 2022	11
Kaavio 14	Kuntien välisen muuttoliikkeen tulo- ja lähtömuuttajien pääasiallinen toiminta Kemissä vuonna 2022	12
Kaavio 15	Työllisten ja työttömien nettomuutto kuntien välisessä muuttoliikkeessä Kemissä vuosina 2013-2022	12
Kaavio 16	Kuntien välisen muuttoliikkeen 15 v. täyttäneiden tulo- ja lähtömuuttajien tuloluokat Kemissä vuonna 2022	13

Kaavio 17	Kuntien välisen muuttoliikkeen tulo- ja lähtömuuttajien keskimääräiset tulot Kemissä vuosina 2013-2022	13
Kaavio 18	Kuntien välisen muuttoliikkeen tulo- ja lähtömuuttajien tulokertymä Kemissä vuosina 2013-2022	14
Kaavio 19	Kuntien välisen muuttoliikkeen tulo- ja lähtömuuttajat tilastoalueittain Kemissä vuonna 2023	15
Kaavio 20	Kuntien välisen muuttoliikkeen nettomuutto ikäryhmittäin ja tilastoalueittain Kemissä vuonna 2023	16
Kaavio 21	Nettopendelöinti Kemissä vuosina 2000-2022	17
Kaavio 22	Työpaikat, asuinkunnassaan työssäkäyvät, pendelöinti ja työttömät Kemissä vuosina 2000-2022	18
Kaavio 23	Kemiin pendelöivien yleisimmät asuinkunnat vuonna 2022	18
Kaavio 24	Kemistä muualle pendelöivien yleisimmät työssäkäyntikunnat vuonna 2022	19
Kaavio 25	Kemin nettopendelöinti kunnittain vuonna 2022	20
Kaavio 26	Kemissä pendelöivät ulkopaikkakuntalaiset toimialoittain vuonna 2022	20
Kaavio 27	Muually pendelöivät kemiläiset toimialoittain vuonna 2022	20

## Taulukkoluetelo

Taulukko 1	Kuntien välisen muuttoliikkeen kymmenen huonointa kumulatiivisen nettomuuton kuntaa Kemissä vuosina 2014-2023	5
Taulukko 2	Kuntien välisen muuttoliikkeen kymmenen parasta kumulatiivisen nettomuuton kuntaa Kemissä vuosina 2014-2023	6

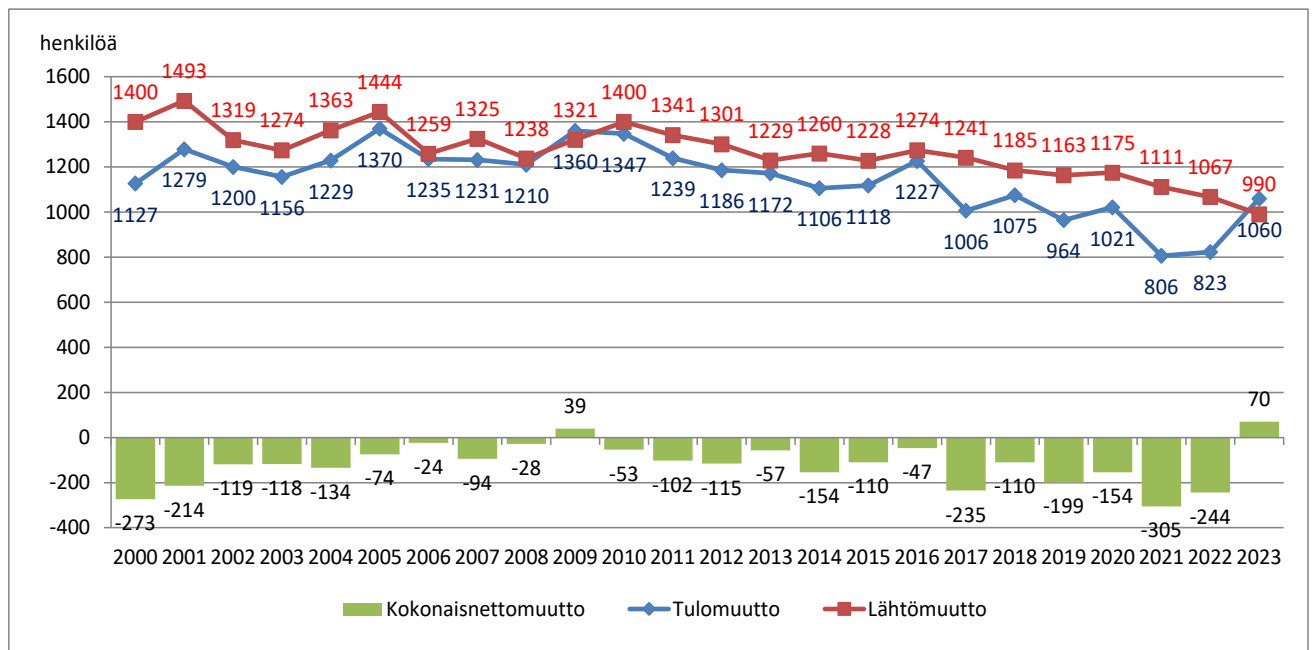
Kannen kuva: Nina Susi

## 1. MUUTTOLIIKKEEN KEHITYS

Kokonaismuuttoliike on ollut Kemissä pitkään tappiollista, mutta kääntyi voitolliseksi vuonna 2023 (kaavio 1). Kokonaismuuttoliike sisältää kuntien välisen muuttoliikkeen ja siirtolaisuuden (maahanmuuton ja maastamuuton). Kemien kokonaistulomuutto oli 1 060 henkilöä ja kokonaislähtömuutto 990 henkilöä vuonna 2023. Kokonaisnettomuutto

on tulomuuton ja lähtömuuton erotus ja se oli Kemissä vuonna 2023 voitollinen 70 henkilöä. Vuoden 2023 muuttovoitto on suurin 24 vuoden tarkaste-lujaksolla. Vuotta aiemmin kokonaisnettomuutto oli -244 henkilöä. Kemien kokonaismuuttotappio oli yhteensä 2 854 henkilöä vuosina 2000-2023.

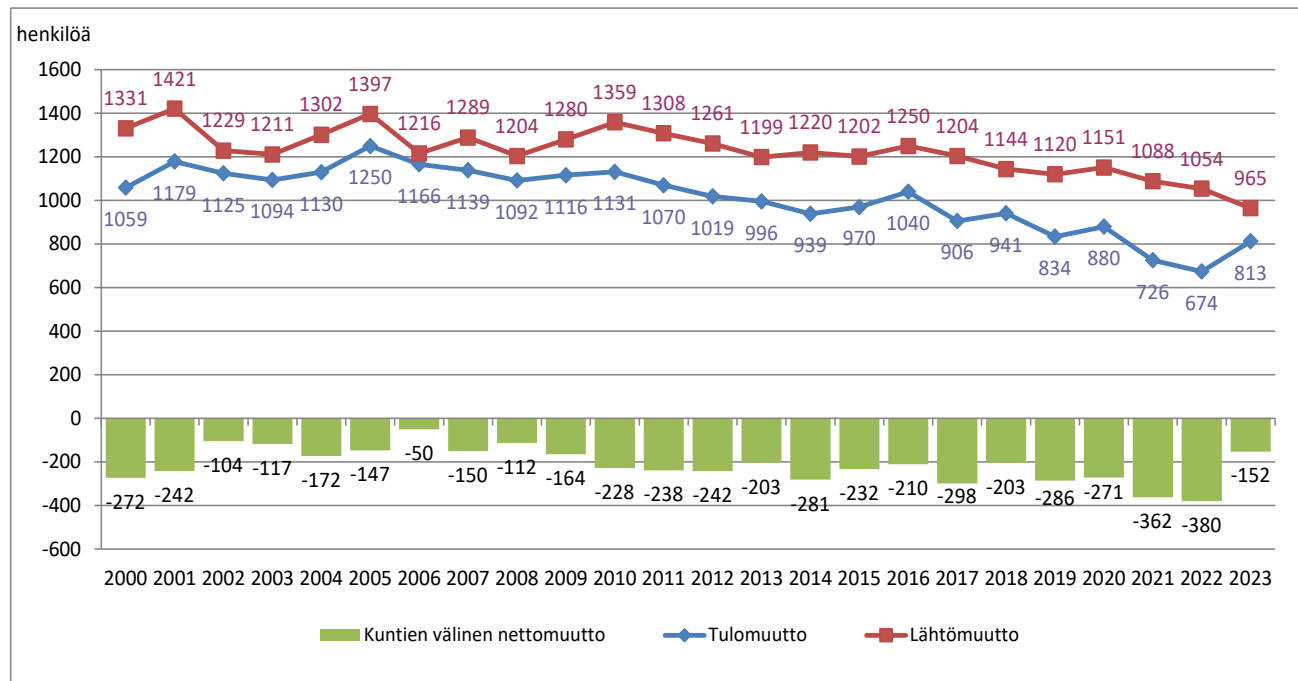
**Kaavio 1 Kokonaismuuttoliike Kemissä vuosina 2000-2023 (Tilastokeskus)**



Maassamuutto eli kuntien välinen lähtö- ja tulomuutto sisältää kunnasta toiseen muuttaneet henkilöt. Kuntien välinen nettomuutto on kuntien välisen tulomuuton ja kuntien välisen lähtömuuton erotus. Kemissä kuntien välinen nettomuutto on ollut tappiollista viimeisen 24 vuoden aikana (kaavio 2). Vuonna 2023 kuntien välinen tulomuutto oli Kemissä 813 henkilöä ja lähtömuutto 965 henkilöä. Kemi hävisi siis 152 asukasta kuntien välisessä muuttoliikkeessä. Vuonna 2022 muuttotappio oli tarkastelujakson suurin: 380 henkilöä. Kemi menetti kuntien välisessä muuttoliikkeessä yhteensä 5 116 henkilöä vuosina 2000-2023.

Kuntien välisen muuttoliikkeen tulomuutto on vähentynyt Kemissä huomattavasti vuoden 2010 jälkeen. Vuonna 2022 tulomuuttajia oli vain 674, mutta vuonna 2023 tulomuutto kääntyi nousuun. Absoluuttisesti eniten lisääntyi 30-49-vuotiaiden tulomuutto vuodesta 2022 vuoteen 2023. Kuntien välinen lähtömuutto on vähentynyt Kemissä viime vuosina.

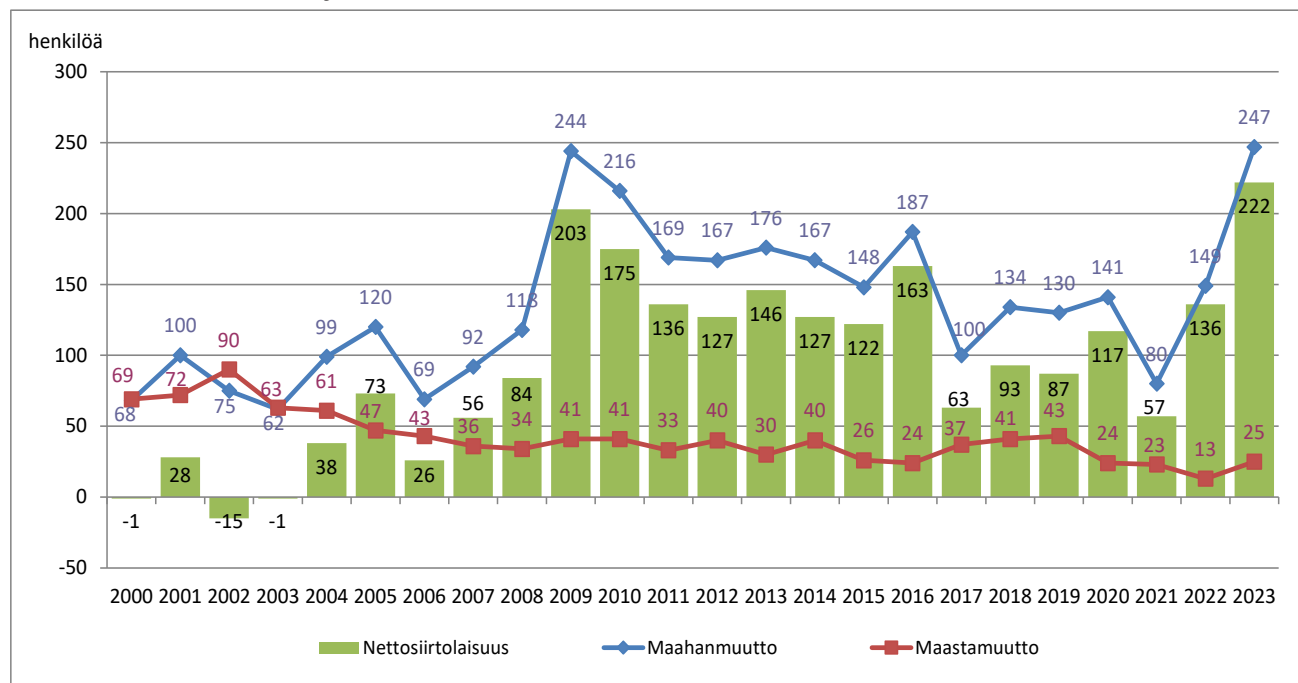
Kaavio 2 Kuntien välinen muuttoliike Kemissä vuosina 2000-2023 (Tilastokeskus)



Kemi on saanut viime vuosina muuttovoittoa maahanmuutosta, mikä on vähentänyt kokonaisuuttotappiota (kaavio 3). Kemin vastaanottokeskus aloitti toimintansa vuonna 2008, minkä jälkeen maahanmuuttajien määrä Kemissä lisääntyi. Vastaanottokeskus suljettiin vuoden 2020 lopussa, mutta avattiin uudelleen vuonna 2022. Nettosiirtolaisuus tarkoittaa maahanmuuton ja maastamuuton erotusta. Vuonna 2023 Kemiin tuli ulkomailta

247 uutta asukasta, kun Kemistä muutti ulkomaille 25 henkilöä. Nettosiirtolaisuus oli siis 222 henkilön verran voitollista. Osa maahanmuuttajista lähtee kuitenkin kuntien välisen muuttoliikkeen kautta muualle Suomeen. Vuonna 2023 kuntien välisen muuttoliikkeen lähtömuuttajista 13,0 prosenttia oli vieraskielisiä kun tulomuuttajista heitä oli 8,6 prosenttia. Vieraskielisiksi luetaan henkilöt, joiden äidinkieli on muu kuin suomi tai ruotsi.

Kaavio 3 Maahanmuutto ja maastamuutto Kemissä vuosina 2000-2023 (Tilastokeskus)



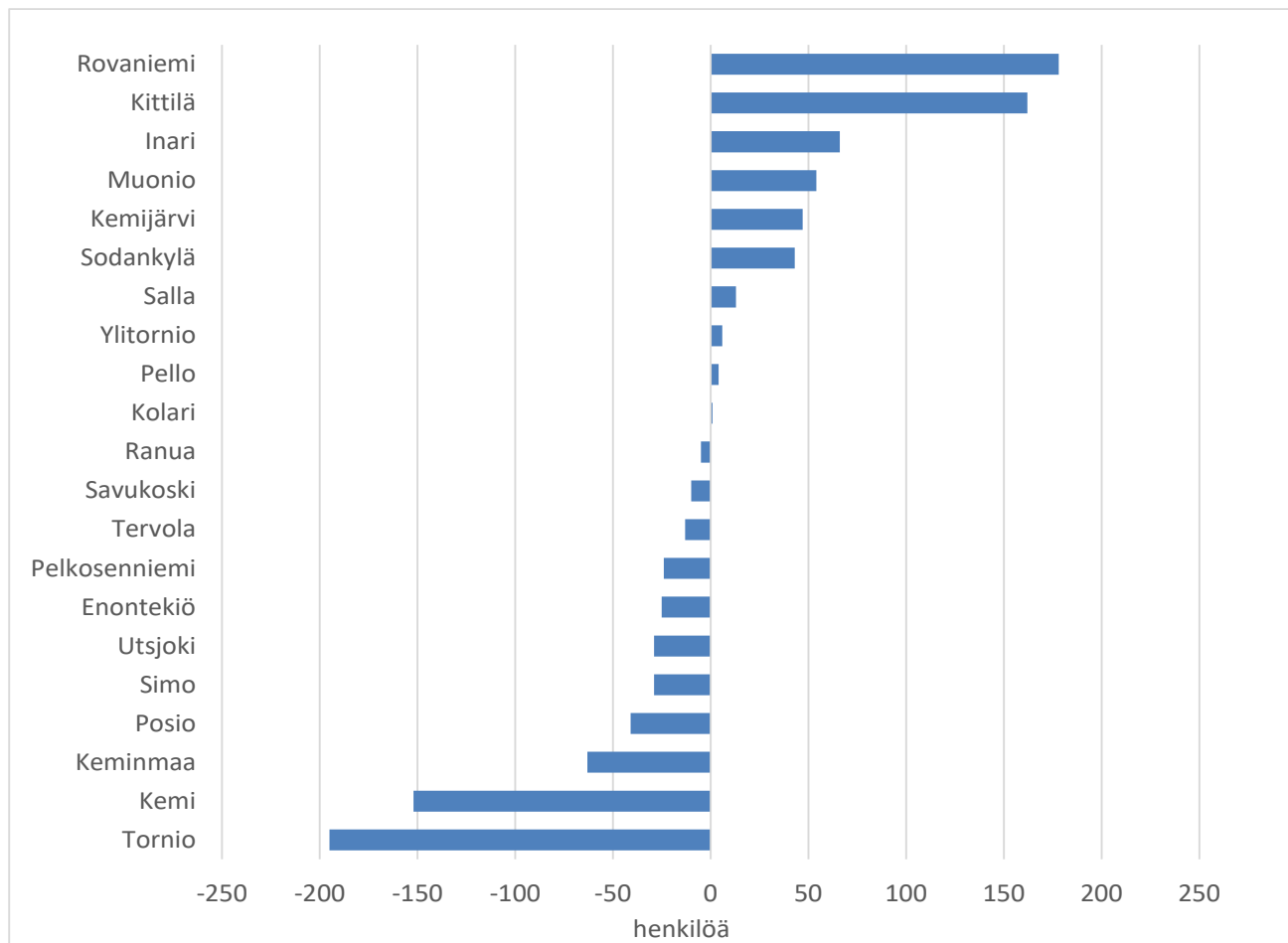
[3]

Kemissä oli vuonna 2023 yhteensä 1 165 vierasta kieltä äidinkielenään puhuvaa asukasta. Luku on suurempi kuin koskaan aiemmin. Vuoden 2023 lopussa Kemissä asui 843 ulkomaan kansalaista, joista suurimmat kansalaisuusryhmät olivat ukrainalaiset (14 %), myanmarilaiset (10 %), syyrialaiset (9 %), kongolaiset (8 %), ruotsalaiset (6 %), somalialaiset (6 %) ja venäläiset (6 %) (Tilastokeskus, StatFin/Väestörakenne).

Väestökehityksen kannalta Kemin suuria haasteita on alhaisen syntyvyyden lisäksi maan sisäisestä muuttoliikkeestä johtuva krooninen muuttotappio. Suomen 309:stä kunnasta 298 sai muuttovoittoa nettosiirtolaisuudesta vuonna 2023, kun kuntien välisestä muuttoliikkeestä muuttovoittoa sai vain 69 kuntaa.

Kuntien välisen muuttoliikkeen nettomuutto oli Lapissa -12 henkilöä vuonna 2023 eli Lapista muutti pois 12 henkilöä enemmän kuin Lappiin muutti. Rovaniemi, Kittilä ja Inari saivat eniten muuttovoittoa, kun muuttotappio kohdistui pääasiassa Tornioon, Kemiin ja Keminmaahan (kaavio 4). Muuttotappio oli absoluuttisesti suurinta Torniossa ja toiseksi suurinta Kemissä. Asukaslukuun suhteutettuna muuttotappio oli Lapin kunnista suurinta Pelkosenniellä ja toiseksi suurinta Utsjoella vuonna 2023.

**Kaavio 4 Kuntien välisen muuttoliikkeen nettomuutto Lapin kunnissa vuonna 2023 (Tilastokeskus)**

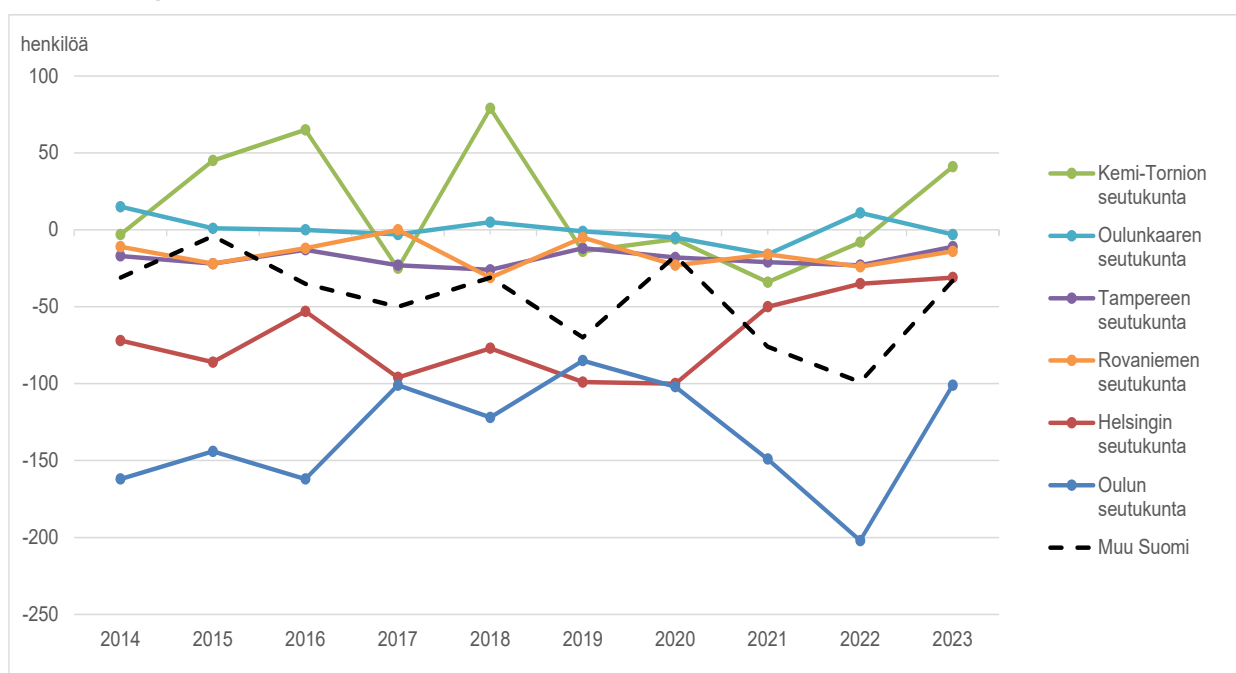


## 2. MUUTTOLIIKKEEN SUUNNAT

Seutukunnittain tarkasteltuna Kemi on saanut eniten muuttovoittoa oman seutukunnan alueelta viimeisen 10 vuoden tarkastelujaksolla (kaavio 5). Asukkaita on menetetty eniten Oulun seutukunnan alueelle ja toiseksi eniten Helsingin seutukunnan alueelle.

Vuonna 2023 Kemi menetti eniten asukkaita Oulun seutukunnan alueelle: -101 asukasta. Nettomuutto Helsingin seutukunnan alueelle oli -31 henkilöä. Vuonna 2023 nettomuutto oli negatiivista eli asukkaita menetettiin myös Rovaniemen, Tampereen ja Oulunkaaren seutukuntiin. Oman seutukunnan alueelta saatiin muuttovoittoa 41 henkilöä.

**Kaavio 5 Kuntien välisen muuttoliikkeen nettomuutto Kemissä seutukunnittain vuosina 2014-2023 (Tilastokeskus)**

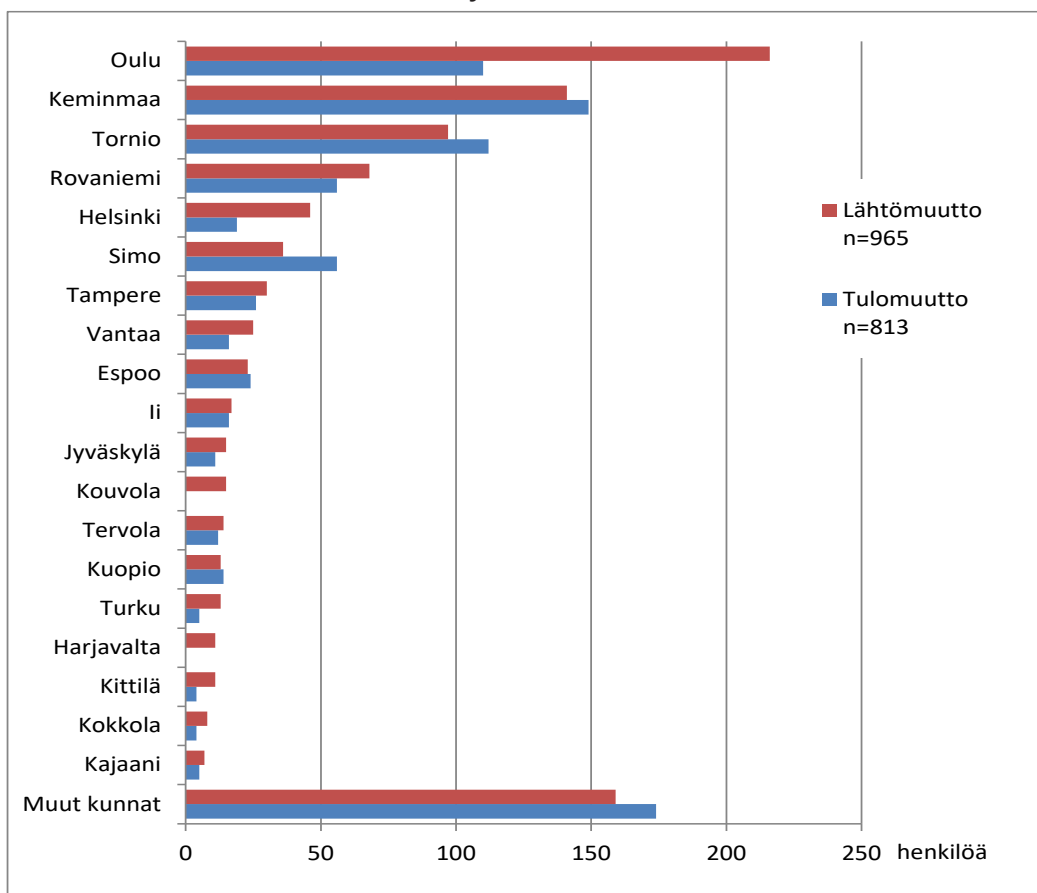


Kunnittain tarkasteltuna Kemistä muutettiin eniten Ouluun, jonne lähti 216 asukasta vuonna 2023 (kaavio 6). Keminmaahan muutti 141, Tornioon 97, Rovaniemelle 68, Helsinkiin 46 ja Simoon 36 henkilöä.

Suurin tulomuuttovirta Kemiin suuntautui vuonna 2023 Keminmaasta, josta muutti 149 henkilöä, ja Tornioista, josta muutti 112 henkilöä. Seuraavina tulivat Oulu (110 henkilöä), Rovaniemi ja Simo (56 henkilöä molemmista) sekä Tampere (26 henkilöä).



Kaavio 6 Kuntien välisen muuttoliikkeen lähtö- ja tulomuutto Kemissä vuonna 2023 (Tilastokeskus)



Kemi on menettänyt kuntien välisessä muuttoliikkeessä yhteensä 2 675 asukasta vuosina 2014-2023 (taulukko 1). Suurin osa muuttotappiosta johtui Ouluun suuntautuneesta muuttoliikkeestä: Kumulatiivinen nettomuutto Ouluun on ollut peräti

-1329 henkilöä viimeisen 10 vuoden aikana. Muuttotappio oli seuraavaksi suurinta Helsinkiin (-339 henkilöä), Tampereelle (-192 henkilöä), Espooseen (-190 henkilöä), Rovaniemelle (-164 henkilöä) ja Vantaalle (-151 henkilöä).

Taulukko 1 Kuntien välisen muuttoliikkeen kymmenen huonointa kumulatiivisen nettomuuton kuntaa Kemissä vuosina 2014-2023 (Tilastokeskus)

10 huonointa kumulat. nettomuuttoa	2014	2015	2016	2017	2018	2019	2020	2021	2022	2023	2014-2023
<b>Oulu</b>	-184	-141	-164	-102	-121	-81	-79	-152	-199	-106	<b>-1329</b>
<b>Helsinki</b>	-35	-30	-9	-34	-41	-73	-38	-35	-17	-27	<b>-339</b>
<b>Tampere</b>	-14	-27	-22	-25	-26	-15	-17	-17	-25	-4	<b>-192</b>
<b>Espoo</b>	-12	-31	-39	-51	-19	-8	-12	-13	-6	1	<b>-190</b>
<b>Rovaniemi</b>	-10	-26	-13	0	-32	-4	-26	-18	-23	-12	<b>-164</b>
<b>Vantaa</b>	-8	-24	-14	-2	-6	-26	-44	-9	-9	-9	<b>-151</b>
<b>Tornio</b>	-12	0	-4	-19	3	-7	-32	-54	2	15	<b>-108</b>
<b>Jyväskylä</b>	-16	-1	4	-5	-15	-10	-11	-4	-13	-4	<b>-75</b>
<b>Hämeenlinna</b>	-2	-8	-8	-3	-5	-11	-17	-12	-5	-2	<b>-73</b>
<b>Turku</b>	3	-11	-14	-10	-2	-14	-4	-3	-9	-8	<b>-72</b>
<b>Em. kunnat yht.</b>	-290	-299	-283	-251	-264	-249	-280	-317	-304	-156	<b>-2693</b>
<b>Muu Suomi</b>	9	67	73	-47	61	-37	9	-45	-76	4	<b>18</b>
<b>Koko maa</b>	<b>-281</b>	<b>-232</b>	<b>-210</b>	<b>-298</b>	<b>-203</b>	<b>-286</b>	<b>-271</b>	<b>-362</b>	<b>-380</b>	<b>-152</b>	<b>-2675</b>

[6]

Kemi on saanut muuttovoittoa lähiseudun kunnista viimeisen 10 vuoden aikana (taulukko 2). Simosta muutti Kemiin 105 asukasta enemmän kuin Kemistä muutti Simoon vuosina 2014-2023. Seuraavak-

si eniten muuttovoittoa saatiin Keminmaasta (95 henkilöä), Tervolasta (48 henkilöä) ja Inarista (15 henkilöä).

**Taulukko 2 Kuntien välisen muuttoliikkeen kymmenen parasta kumulatiivisen nettomuuton kuntaa Kemissä vuosina 2014-2023 (Tilastokeskus)**

10 parasta kumulat. nettomuuttoa	2014	2015	2016	2017	2018	2019	2020	2021	2022	2023	2014-2023
<b>Simo</b>	10	-4	24	8	9	16	12	11	-1	20	<b>105</b>
<b>Keminmaa</b>	-5	32	31	-2	54	-24	-4	6	-1	8	<b>95</b>
<b>Tervola</b>	4	17	14	-12	13	1	18	3	-8	-2	<b>48</b>
<b>Inari</b>	6	6	4	-4	4	-4	1	-1	1	2	<b>15</b>
<b>Kolari</b>	12	0	3	1	-1	1	0	3	0	-5	<b>14</b>
<b>Kuusamo</b>	3	2	-2	8	4	-1	1	-5	-1	5	<b>14</b>
<b>Ylitornio</b>	9	10	-3	-2	6	0	0	-4	-2	0	<b>14</b>
<b>Hanko</b>	3	0	4	0	4	0	0	1	0	1	<b>13</b>
<b>Joensuu</b>	-3	-1	-1	1	2	0	0	3	5	6	<b>12</b>
<b>Sodankylä</b>	1	5	5	2	-3	3	-1	6	-4	-2	<b>12</b>
<b>Em. kunnat yht.</b>	40	67	79	0	92	-8	27	23	-11	33	<b>342</b>
<b>Muu Suomi</b>	-321	-299	-289	-298	-295	-278	-298	-385	-369	-185	<b>-3017</b>
<b>Koko maa</b>	<b>-281</b>	<b>-232</b>	<b>-210</b>	<b>-298</b>	<b>-203</b>	<b>-286</b>	<b>-271</b>	<b>-362</b>	<b>-380</b>	<b>-152</b>	<b>-2675</b>

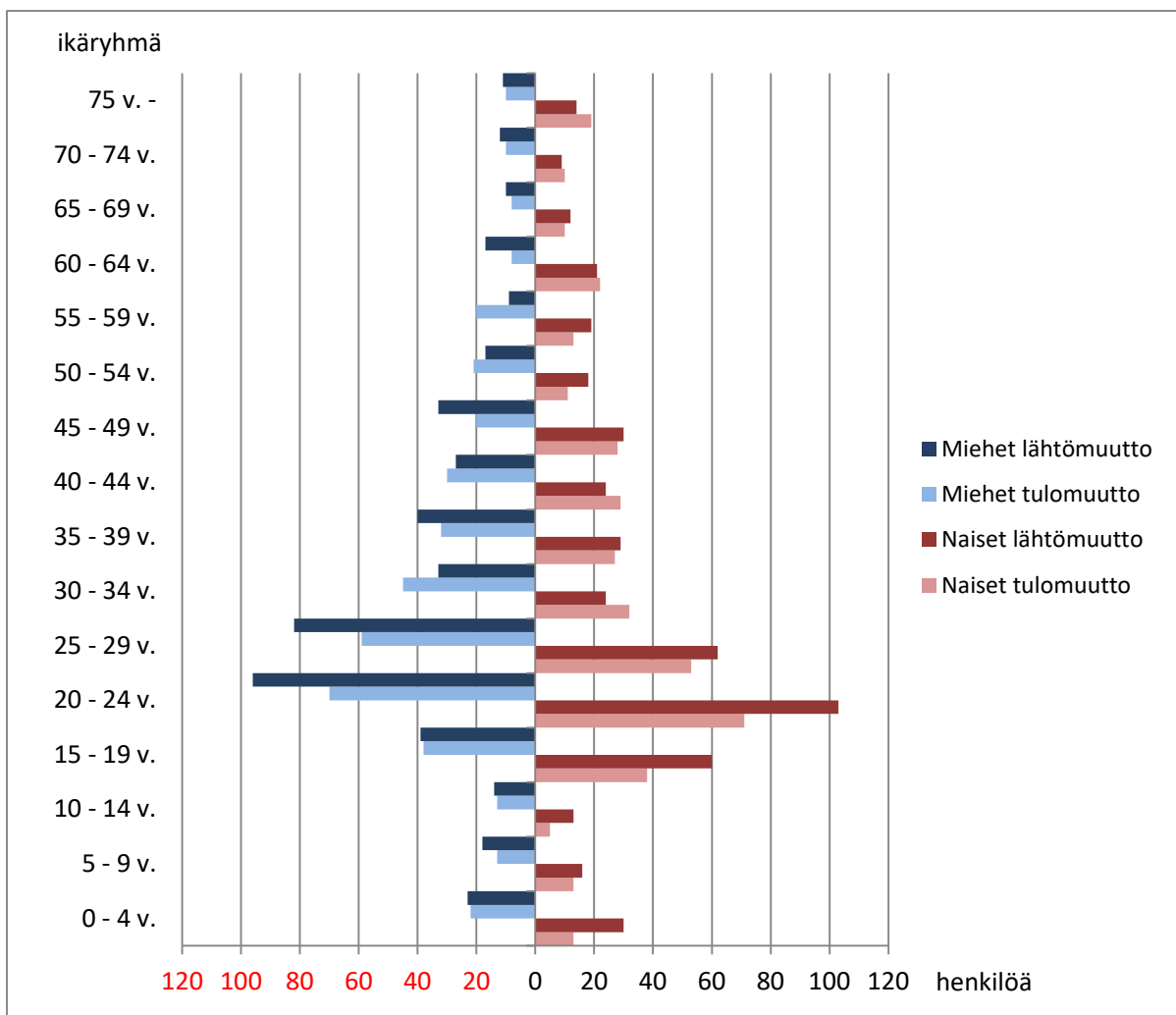
### 3. MUUTTAJIEN PROFIILI

#### 3.1 MUUTTAJIEN IKÄ JA SUKUPUOLI

Vuonna 2023 muualta Suomesta Kemiin muuttaneista oli miehiä 51,5 % ja naisia 48,5 %. Lähtömuuttajista miehiä oli 49,8 % ja naisia 50,2 %. Kuntien välisessä muuttoliikkeessä suurin muuttajaryhmä Kemissä vuonna 2023 olivat 20-24-vuotiaat naiset (kaavio 7).

Eniten muuttivat nuoret ja nuoret aikuiset: 20-24-vuotiaat ja 25-29-vuotiaat. Peräti 62 % muuttajista oli alle 35-vuotiaita. Vähiten muuttivat yli 65-vuotiaat.

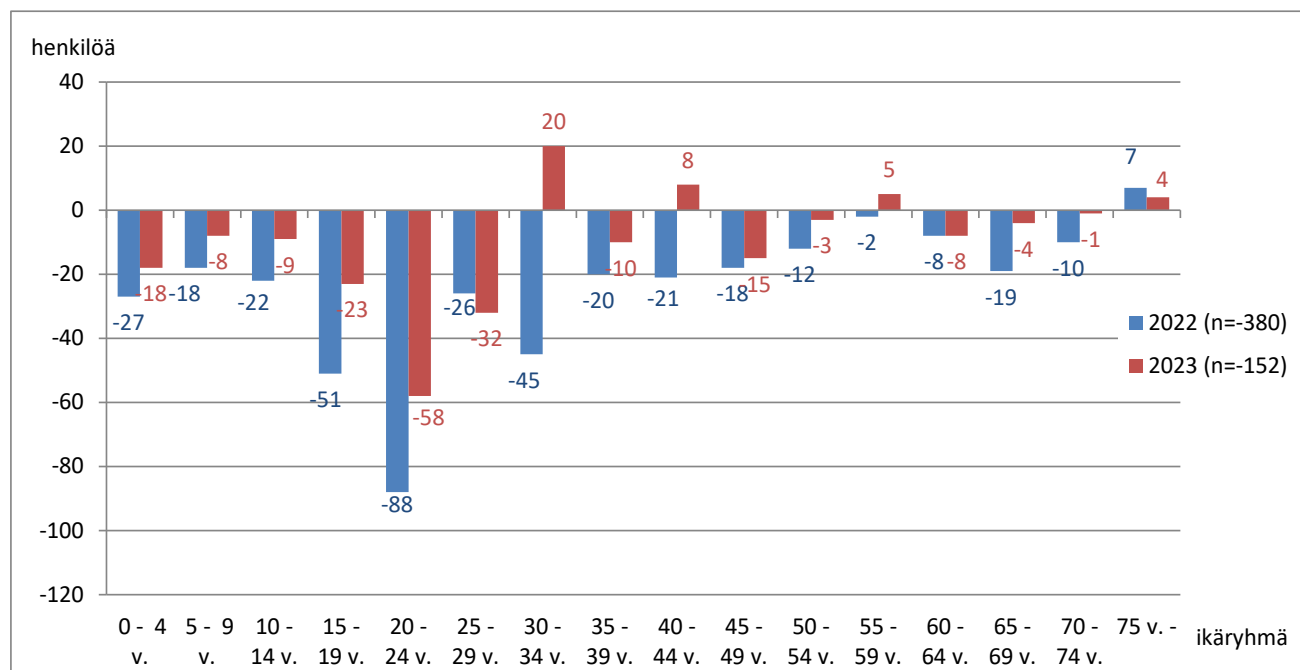
**Kaavio 7 Kuntien välisen muuttoliikkeen tulo- ja lähtömuuttajien ikäpyramidi Kemissä vuonna 2023 (Tilastokeskus)**



Vuonna 2023 Kemi sai kuntien välisessä muuttoliikkeessä pientä muuttovoittoa ikäryhmissä 30-34-vuotiaat, 40-44-vuotiaat, 55-59-vuotiaat ja yli 75-vuotiaat (kaavio 8). Kaikissa muissa ikäryhmissä tuli muuttotappiota. Tappiollisinta nettomuutto oli 20-29-vuotiaiden ikäryhmässä, jossa aiheutui 59 % Kemien muuttotappiosta vuonna 2023.

Lasten ja nuorten lähtömuutto vanhentaa kaupungin ikärakennetta. Vuonna 2022 Kemi menetti kuntien välisessä nettomuutossa 20-24-vuotiaita 88 henkilöä, mikä oli 10,5 prosenttia ikäluokasta. Vuotta myöhemmin 20-24-vuotiaiden nettomuutto oli -58 henkilöä.

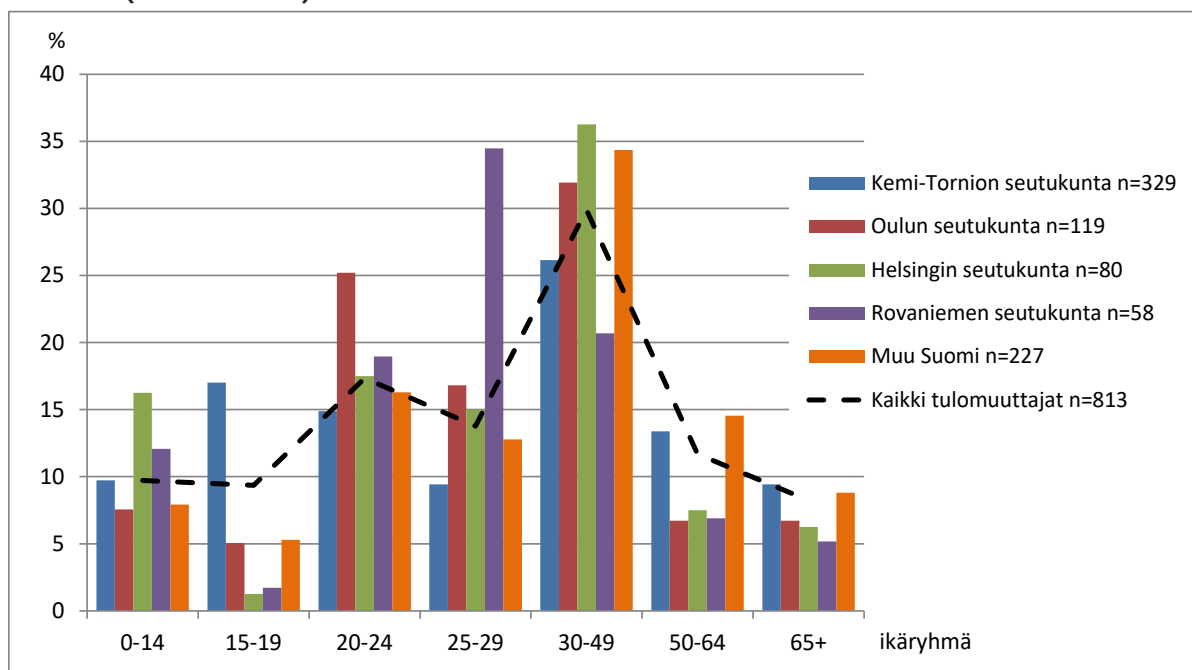
**Kaavio 8 Kuntien välisen muuttoliikkeen nettomuutto ikäryhmittäin Kemissä vuosina 2022 ja 2023 (Tilastokeskus)**



Seutukunnittain tarkasteltuna Kemiin muutettiin eniten Kemi-Tornion, Oulun, Helsingin ja Rovaniemen seutukuntien alueelta vuonna 2023. Rovaniemen seutukunnasta Kemiin muuttaneissa 25-29-vuotiaiden osuus oli suurempi kuin kaikkien tulomuuttajien joukossa vuonna 2023 (kaavio 9).

Lähikunnista muutti Kemiin keskimääräistä enemmän 15-19-vuotiaita. Muualta Suomesta tulomuuttajia tuli Kemiin eniten Tampereen seutukunnasta (30 henkilöä), Oulunkaaren seutukunnasta (16 henkilöä) ja Kuopion seutukunnasta (14 henkilöä) vuonna 2023.

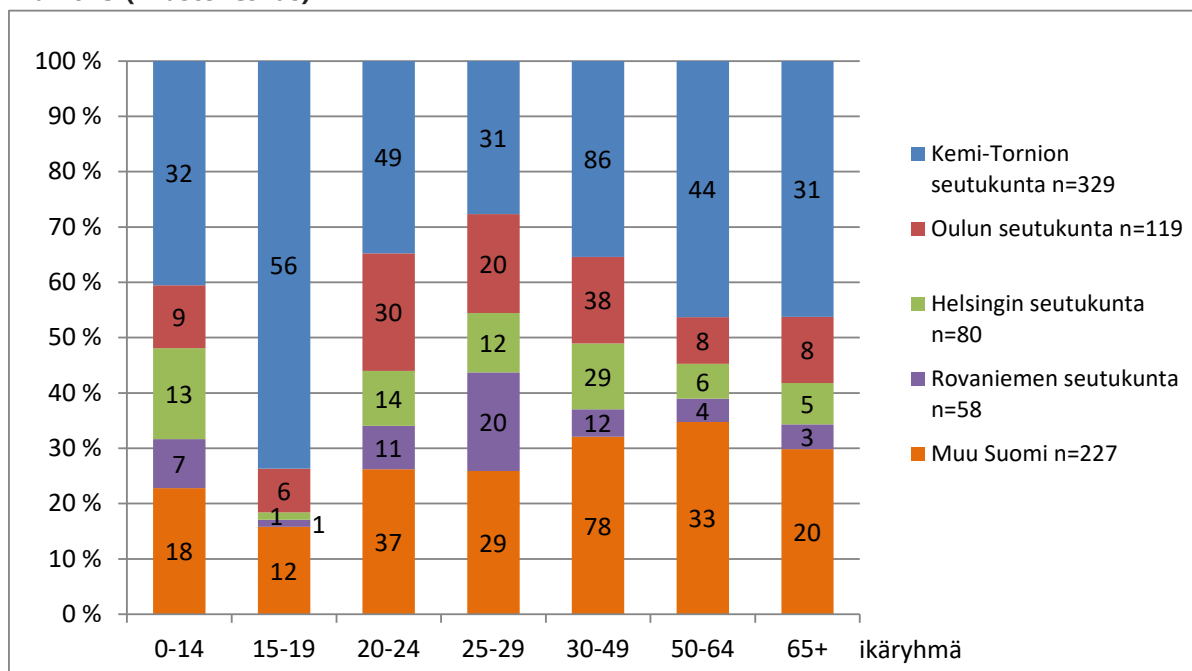
**kaavio 9 Kuntien välisen muuttoliikkeen tulomuuttajat lähtöseuduttain ja ikäryhmittäin Kemissä vuonna 2023 (Tilastokeskus)**



Kemiin muuttaneista 15-19-vuotiaista peräti 74 % tuli Kemi-Tornion seutukunnan alueelta vuonna 2023 (kaavio 10). Oman seutukunnan alueelta muuttaneita oli eniten kaikissa ikäryhmissä. Suurimmasta tulomuuttajien ikäryhmästä 20-24-vuoti-

aista 35 % muutti Kemi-Tornion seutukunnasta, 21 % Oulun seutukunnasta ja 10 % Helsingin seutukunnasta.

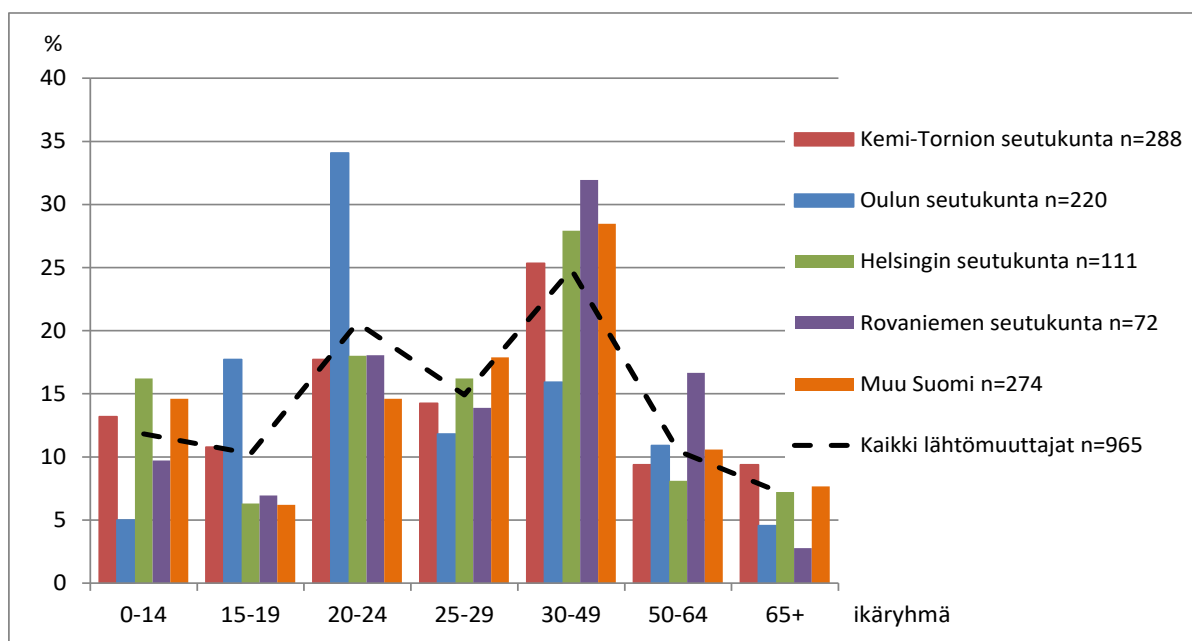
**Kaavio 10 Kuntien välisen muuttoliikkeen tulomuuttajat lähtöseuduittain ja ikäryhmittäin Kemissä vuonna 2023 (Tilastokeskus)**



Kemistä muutti vuonna 2023 keskimääräistä enemmän 20-24-vuotiaita Oulun seutukuntaan (kaavio 11). Kunnittain tarkasteltuna lapsiperheitä mene-

tettiin lähtömuuton kautta Kemistä eniten Kemiin, Tornioon ja Ouluun vuonna 2023.

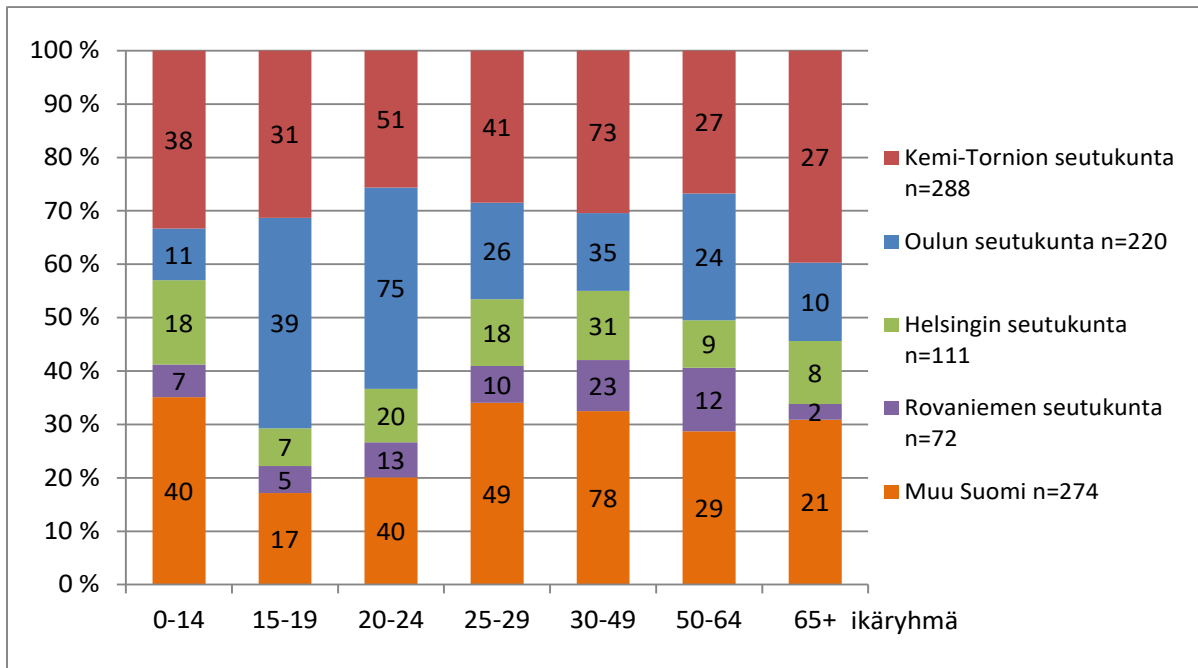
**Kaavio 11 Kuntien välisen muuttoliikkeen lähtömuuttajat tuloseuduittain ja ikäryhmittäin Kemissä vuonna 2023 (Tilastokeskus)**



Suurimmasta lähtömuuttajien ikäryhmästä 20-24-vuotiaista 38 % muutti Oulun seutukuntaan, 26 % Kemi-Tornion, 10 % Helsingin ja 7 % Rovaniemen seutukuntaan vuonna 2023 (kaavio 12). Muualle Suomeen Kemistä lähdettiin eniten Tampereen

seutukuntaan, jonne muutti 41 henkilöä vuonna 2023. Seuraavina tulivat Tunturi-Lapin seutukunta (22 henkilöä) ja Oulunkaaren seutukunta (19 henkilöä).

**Kaavio 12 Kuntien välisen muuttoliikkeen lähtömuuttajat tuloseuduittain ja ikäryhmittäin Kemissä vuonna 2023 (Tilastokeskus)**



Kemiin vuonna 2022 tulleista maahanmuuttajista 58 % oli miehiä ja 42 % naisia (n=149). Maahanmuuttajien joukossa oli suhteellisesti enemmän lapsia kuin kuntien välisen muuttoliikkeen muutta-

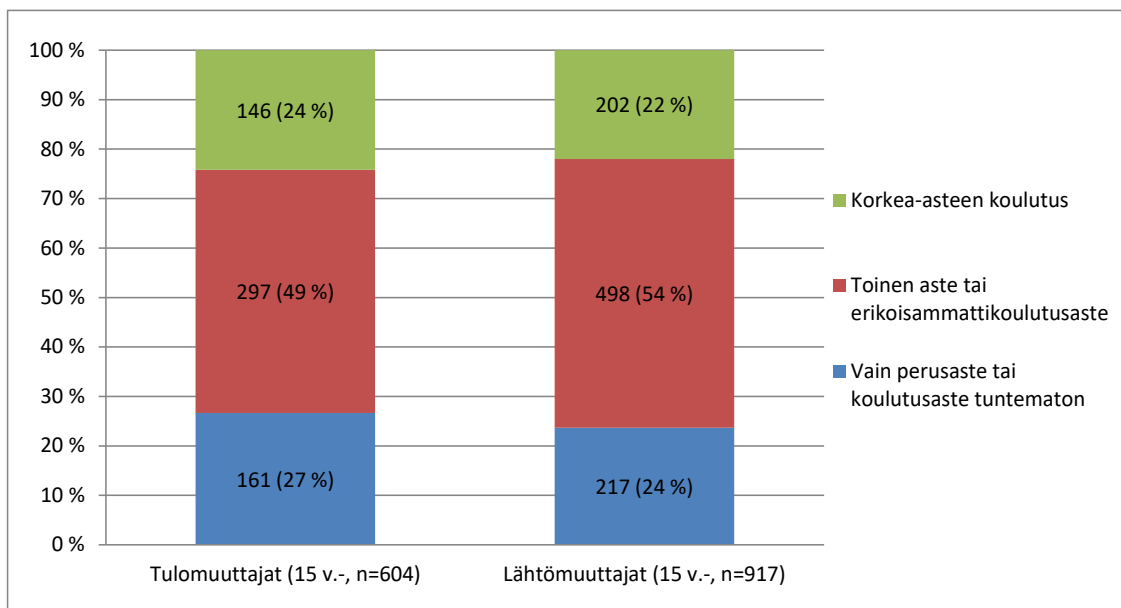
jissa. Vajaa kolmannes (30 %) maahanmuuttajista oli alle 15-vuotiaita. Alle 35-vuotiaiden osuus oli 73 %.

### 3.2 MUUTTAJIEN KOULUTUSASTE JA PÄÄASIALLINEN TOIMINTA

Kuntien välisen muuttoliikkeen tulo- ja lähtömuuttajat eivät juuri eronneet toisistaan koulutusasteen perusteella vuonna 2022 (kaavio 13). Tulomuuttajista 24 prosenttia oli korkea-asteen koulutuksen suorittaneita, kun lähtömuuttajissa heitä oli 22 %.

Kemi menetti nettomuutossa 56 korkeakoulutettua, 201 keskiasteen koulutuksen omaavaa ja 56 perusasteen käynnyttä 15 vuotta täyttäneitä henkilöä vuonna 2022.

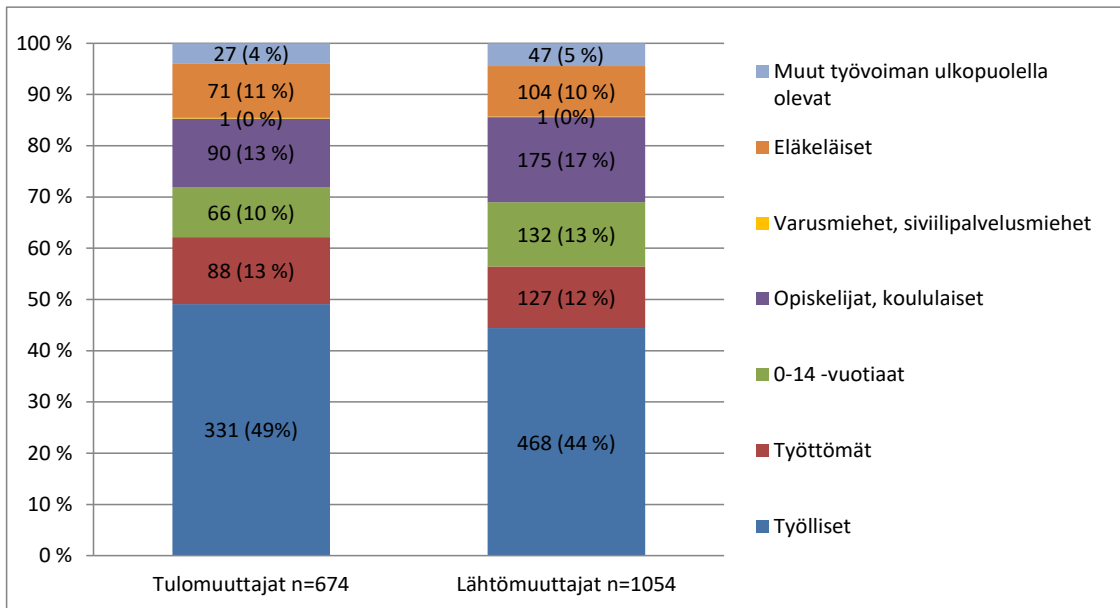
**Kaavio 13 Kuntien välisen muuttoliikkeen 15 v. täyttäneiden tulo- ja lähtömuuttajien koulutusaste Kemissä vuonna 2022 (Tilastokeskus)**



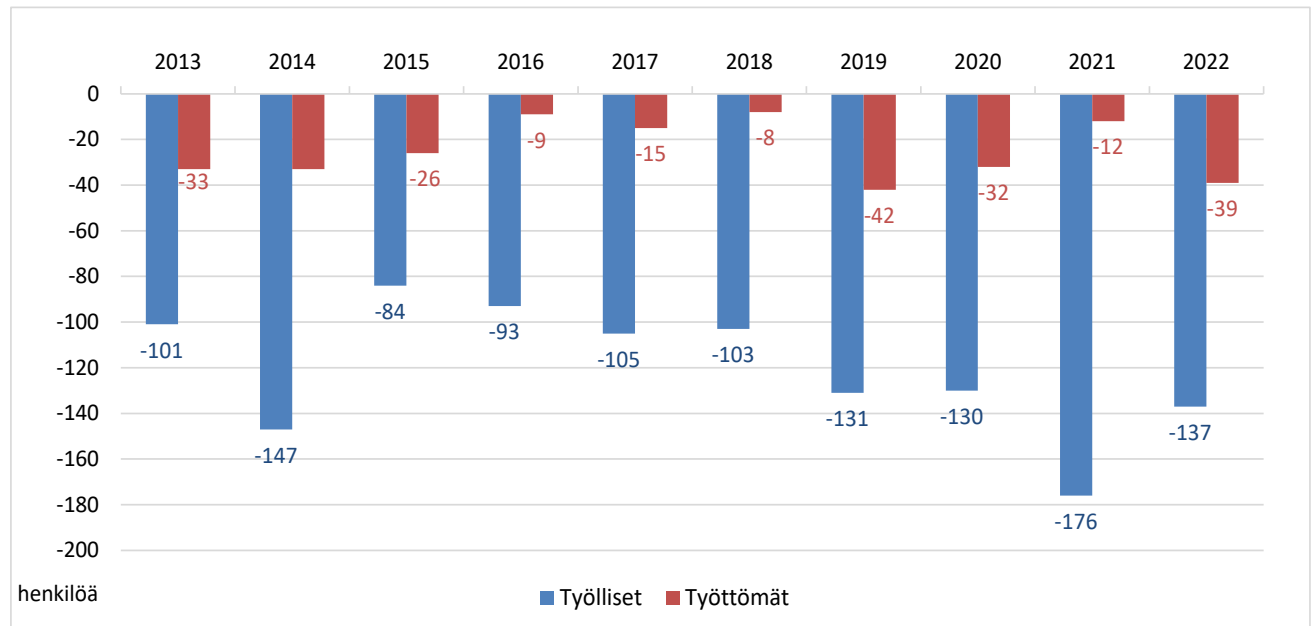
Kuntien välisen muuttoliikkeen tulomuuttajien joukossa työllisten osuus oli hieman suurempi kuin lähtömuuttajissa vuonna 2022 (kaavio 14). Lähtömuuttajien joukossa oli suhteellisesti hieman enemmän opiskelijoita ja alle 15-vuotiaita. Nettomuuton kautta Kemi menetti 137 työllistä vuonna 2022 (kaavio 15). Kemiin vuonna 2022 muuttaneiden työllisten keskimääräiset tulot olivat 34 699 euroa vuodessa, kun ne olivat työttömillä ja työvoiman ulkopuolella olevilla 12 251 euroa. Kemistä poismuuttaneiden työllisten keskimääräiset tulot olivat 35 243 euroa. Työttömien nettomuutto oli -39 henkilöä, opiskelijoiden -85 henkilöä ja eläkeläisten -33 henkilöä Kemissä vuonna 2022.

Kemiin vuonna 2022 tulleiden maahanmuuttajien (149 henkilöä) joukossa alle 15-vuotiaiden (29 %), työttömien (17 %) ja muiden työvoiman ulkopuolella olevien (17 %) osuus oli suurempi kuin maan sisällä muuttaneiden joukossa. Työllisiä (15 %) ja eläkeläisiä (3 %) maahanmuuttajissa oli vastaavasti vähemmän.

**Kaavio 14 Kuntien välisen muuttoliikkeen tulo- ja lähtömuuttajien pääasiallinen toiminta Kemissä vuonna 2022 (Tilastokeskus)**



**Kaavio 15 Työllisten ja työttömien nettomuutto kuntien välisessä muuttoliikkeessä Kemissä vuosina 2013-2022 (Tilastokeskus)**



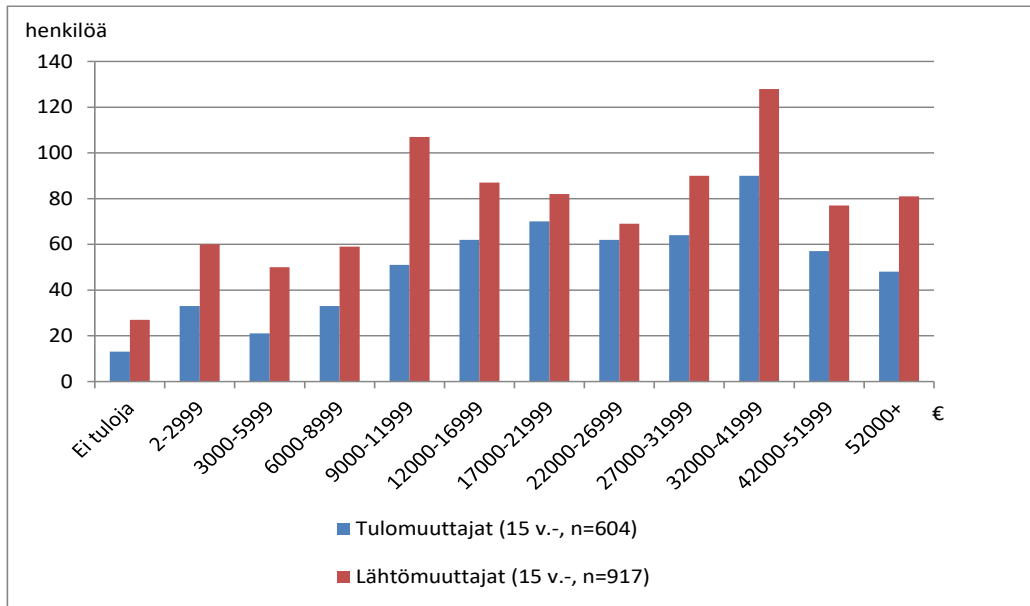


### 3.3 MUUTTAJIEN TULOTASO

Kuntien välisen muuttoliikkeen tulomuuttajien yleisin tuloluokka oli 32 000-41 999 euroa vuodessa, johon kuului 15 prosenttia 15 vuotta täyttäneistä Kemiin muuttaneista vuonna 2022 (kaavio 16). Myös lähtömuuttajien yleisin tuloluokka oli 32 000-

41 999 euroa vuodessa, johon kuului 14 prosenttia lähtömuuttajista. Kemi menetti vuonna 2022 nettomuutossa 33 henkilöä, joiden vuositulot ylittivät 52 000 euroa.

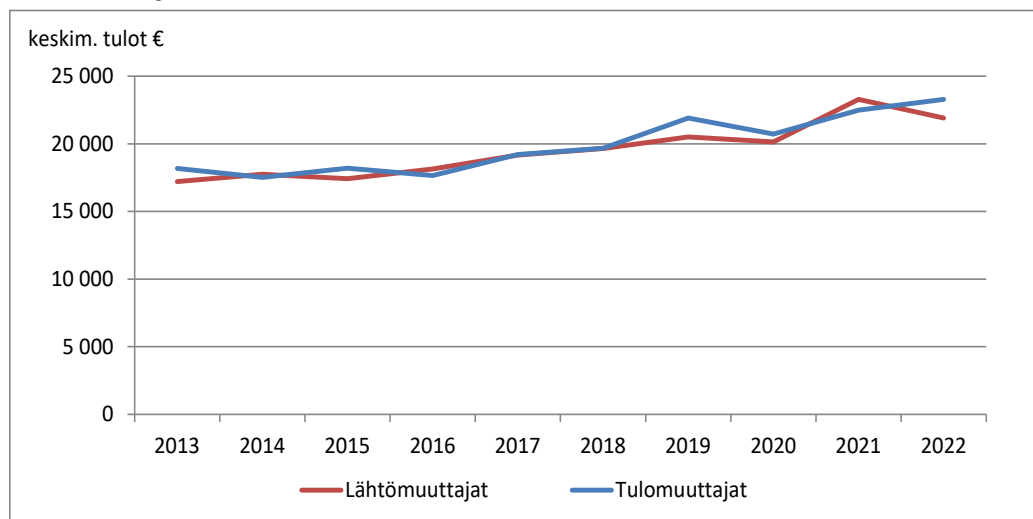
**Kaavio 16 Kuntien välisen muuttoliikkeen 15 v. täyttäneiden tulo- ja lähtömuuttajien tuloluokat Kemissä vuonna 2022 (Tilastokeskus)**



Kuntien välisen muuttoliikkeen kunnallisveronalaisista tuloa saaneilla tulomuuttajilla oli vain hieman suuremmat keskimääräiset tulot kuin lähtömuuttajilla vuonna 2022: Tulomuuttajien keskimääräiset vuositulot olivat 29 566 euroa ja lähtömuuttajien 29 537 euroa. Kun tarkastellaan kaikkia muuttajia,

tulo- ja lähtömuuttajien keskimääräisissä tuloissa oli selkeämpi ero (kaavio 17): Tulomuuttajien keskimääräiset tulot olivat 23 291 euroa ja lähtömuuttajien 21 916 euroa vuonna 2022. Vuonna 2021 lähtömuuttajat olivat tulomuuttajia suurituloisempia.

**Kaavio 17 Kuntien välisen muuttoliikkeen tulo- ja lähtömuuttajien keskimääräiset tulot Kemissä vuosina 2013-2022 (kaikki ikäryhmät) (Tilastokeskus)**

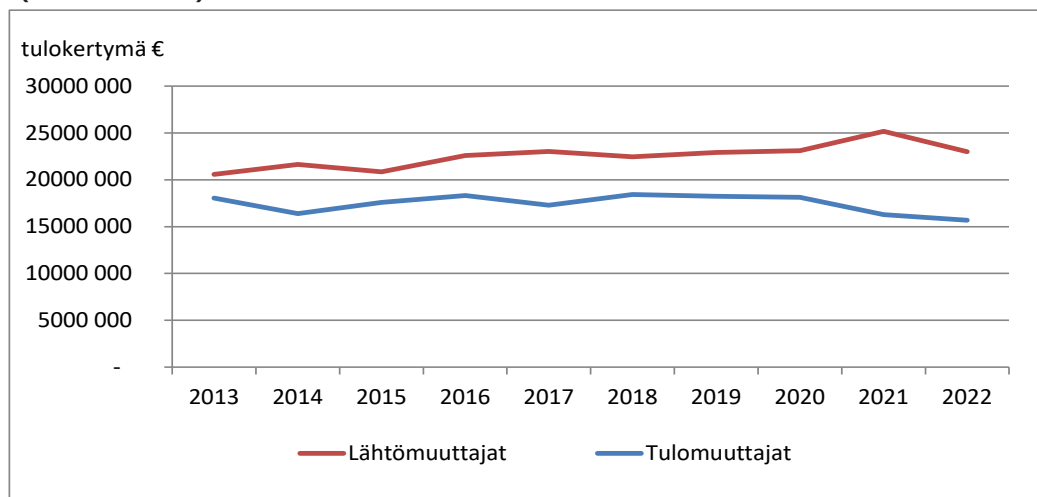


[14]

Lähtömuuttajien tulokertymä oli Kemissä 23,0 miljoonaa euroa, kun tulomuuttajien tulokertymä jäi 15,7 miljoonaan euroon vuonna 2022 (kaavio 18). Muuttoliikkeen laskennallinen tulokertymä oli siis

7,3 miljoonaa euroa negatiivinen. Vuosien 2013-2022 muuttoliikkeen yhteenlaskettu laskennallinen tulokertymä oli peräti 50,9 miljoonaa euroa negatiivinen.

**Kaavio 18 Kuntien välisen muuttoliikkeen tulo- ja lähtömuuttajien tulokertymä Kemissä vuosina 2013-2022 (Tilastokeskus)**



Kemiin vuonna 2022 tulleiden maahanmuuttajien (149 henkilöä) tulotaso oli huomattavasti pienempi kuin maan sisällä muuttaneilla. Maahanmuuttajien

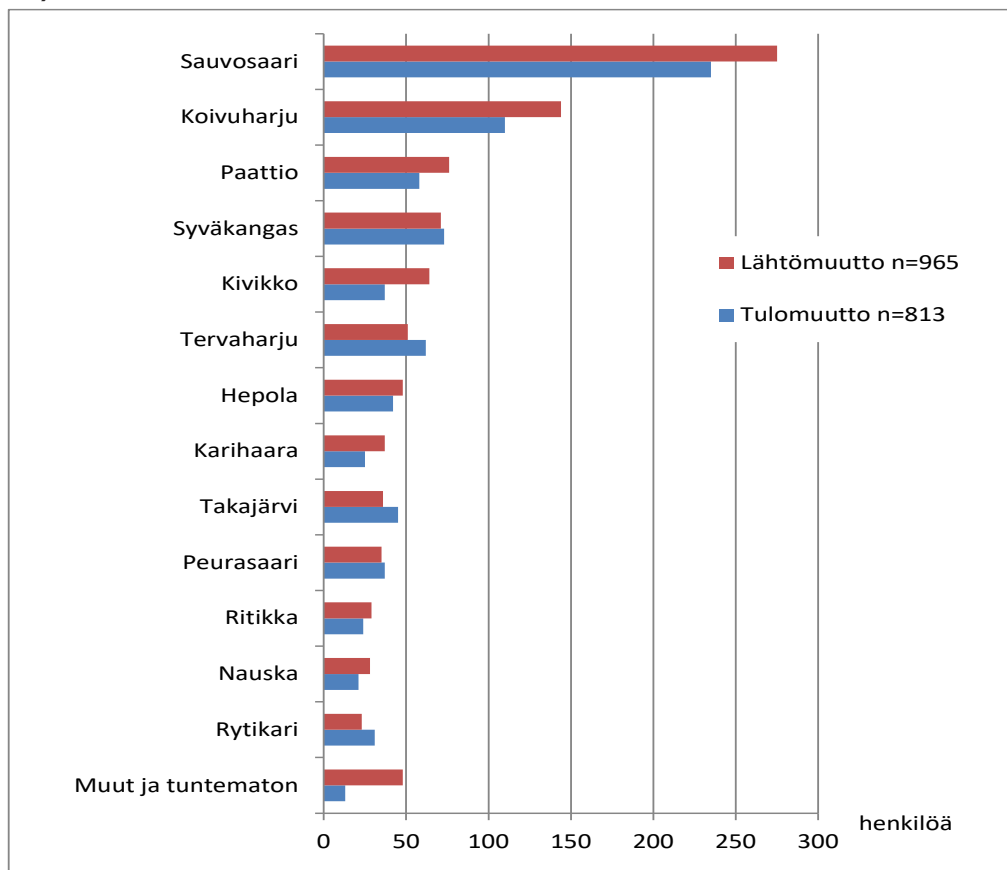
keskimääräiset tulot olivat 6 746 euroa ja tulokertymä noin miljoona euroa vuonna 2022.

### 3.4 MUUTTAJIEN ASUINALUEET

Suurin osa kuntien välisen muuttoliikkeen tulo- muuttajista valitsi asuinpaikakseen Sauvosaaren, Koivuharjun, Syväkankaan tai Tervaharjun vuonna 2023 (kaavio 19). Vastaavasti Sauvosaaresta ja Koivuharjulta muutettiin eniten muihin kuntiin. Tilastot eivät sisällä muuttoja oman kunnan sisällä.

Tervaharju, Takajärvi, Rytikari, Syväkangas ja Peurasaari saivat kuntien välisessä muuttoliikkeessä muuttovoittoa vuonna 2023. Kaikki muut tilastoalueet kärsivät muuttotappiosta. Suurimmat muuttotappiot olivat Sauvosaassa (-40 henkilöä), Koivuharjulla (-34 henkilöä), Kivikolla (-27 henkilöä) ja Paattiossa (-18 henkilöä).

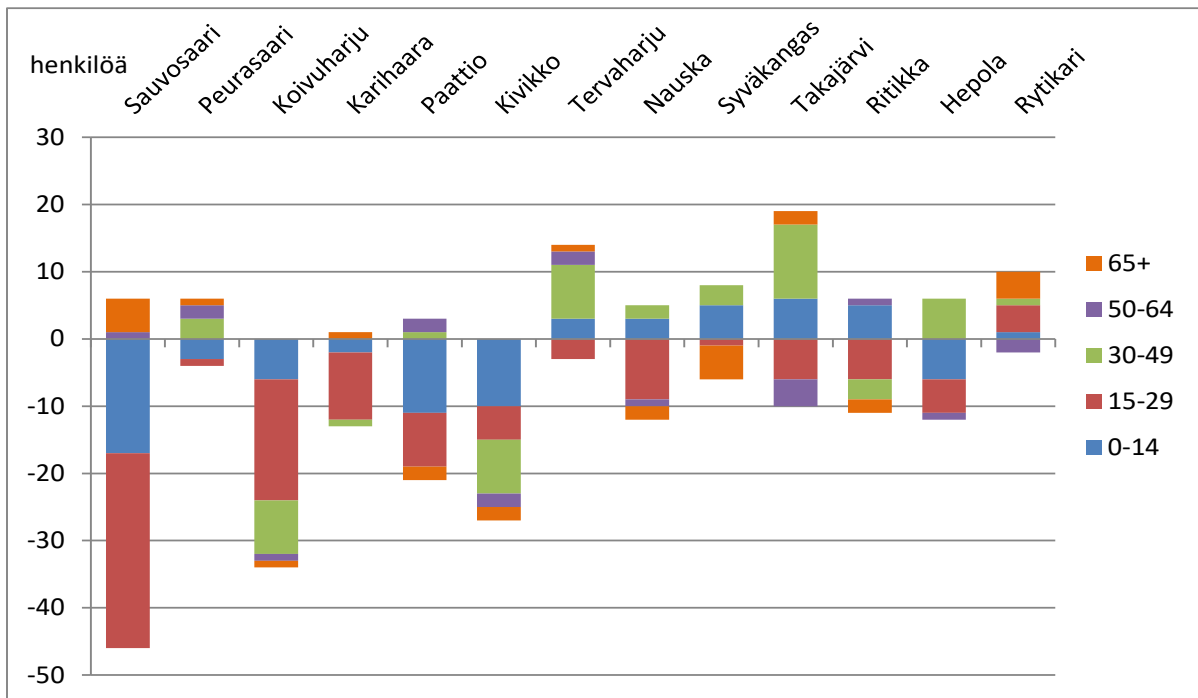
**Kaavio 19 Kuntien välisen muuttoliikkeen tulo- ja lähtömuuttajat tilastoalueittain Kemissä vuonna 2023 (Tilastokeskus)**



Kuntien välisen muuttoliikkeen nettomuutto eroi tilastoalueittain myös muuttajien ikärakenteen osalta (kaavio 20). Lasten nettomuutto oli positiivista Tervaharjulla, Nauskassa, Syväkankaalla, Takajärvellä, Ritikassa ja Rytikarissa vuonna 2023. Alle 15-vuotiaita muutti pois eniten Sauvosaaresta, Paattiossa ja Kivikolta. Nuoret ja nuoret aikuiset eli 15-29-vuotiaat aiheuttivat huomattavan osan

Sauvosaaren, Koivuharjun, Karihaaran, Nauskan ja Ritikan muuttotappiosta. Yli 65-vuotiaiden nettomuutto oli positiivista Sauvosaassa, Peurasaassa, Karihaarassa, Tervaharjulla, Takajärvellä ja Rytikarissa. Peurasaari, Tervaharju ja Takajärvi saivat muuttovoittoa eniten 30-64-vuotiaista. Syväkangas sai muuttovoittoa eniten alle 15-vuotiaista ja Rytikari 15-29-vuotiaista ja yli 65-vuotiaista.

**Kaavio 20 Kuntien välisen muuttoliikkeen nettomuutto ikäryhmittäin ja tilastoalueittain Kemissä vuonna 2023 (Tilastokeskus)**



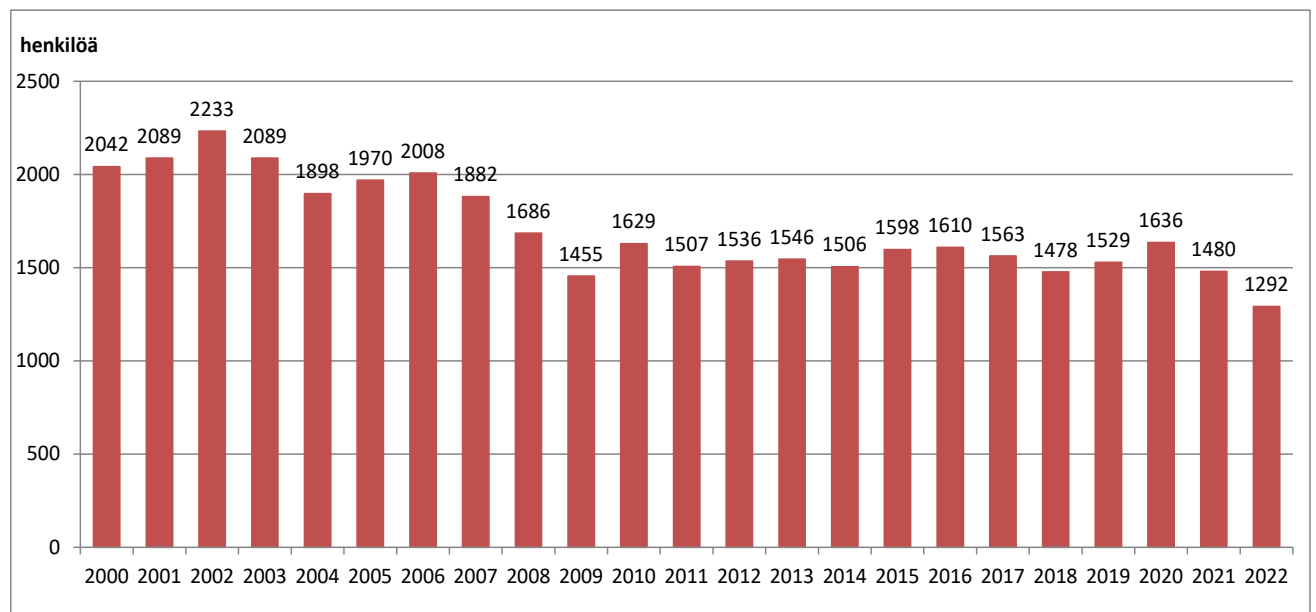
## 4. PENDELÖINTI

Pendelöinnillä tarkoitetaan työssäkäyntiä oman asuinalueen ulkopuolella. Nettopendelöinnillä tarkoitetaan alueen ulkopuolella työssäkäyvien ja alueelle muualta töihin tulevien henkilöiden välistä erotusta. Positiivinen nettopendelöintiluku tarkoittaa, että alueelle tulevien työllisten määrä on suurempi kuin alueelta sen ulkopuolella työssäkäyvien määrä (Tilastokeskus, Tietoa tilastoista, Käsitteet). Vuonna 2022 Kemissä oli 8 065 työpaikkaa ja työpaikkaomavaraisuus oli 119 %. Kemissä kävi muista kunnista työssä 3 252 henkilöä, ja kemiläisiä kävi muissa kunnissa työssä 1 960 henkilöä. Nettopendelöinti oli 1 292 henkilöä vuonna 2022 (kaavio 21) eli Kemissä kävi muista kunnista tämän ver-

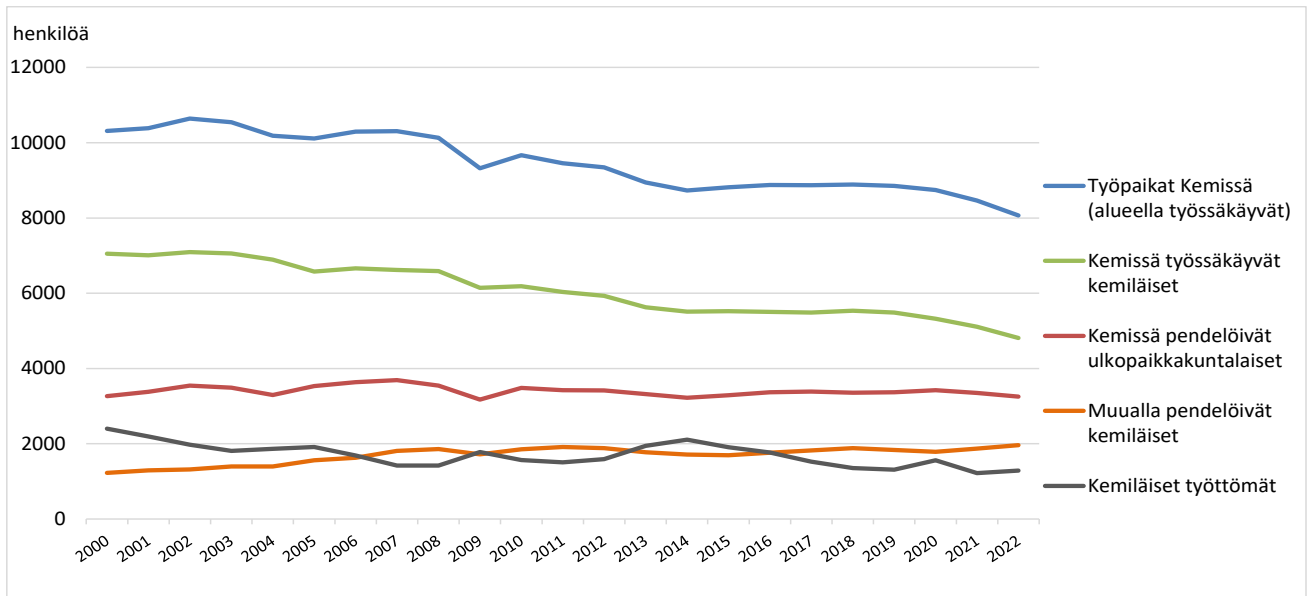
ran enemmän ihmisiä työssä kuin Kemistä käytiin työssä muissa kunnissa. Vuonna 2022 kemiläisiä oli työttömänä 1 284 henkilöä.

Nettopendelöinti on vähentynyt 2000-luvulla. Työpaikat Kemissä ovat vähentyneet jopa 22 prosenttia vuodesta 2000 vuoteen 2022 (kaavio 22). Kemissä työssäkäyvät kemiläiset ovat vähentyneet 32 %, kun samalla Kemissä pendelöivien ulkopaikkakuntalaisten määrä ei ole juuri muuttunut. Kemiläisten pendelöinti muihin kuntiin on lisääntynyt jopa 60 % vuodesta 2000 vuoteen 2022.

**Kaavio 21 Nettopendelöinti Kemissä vuosina 2000-2022 (Tilastokeskus)**



**Kaavio 22 Työpaikat, asuinkunnassaan työssäkäyvät, pendelöinti ja työttömät Kemissä vuosina 2000-2022 (Tilastokeskus)**



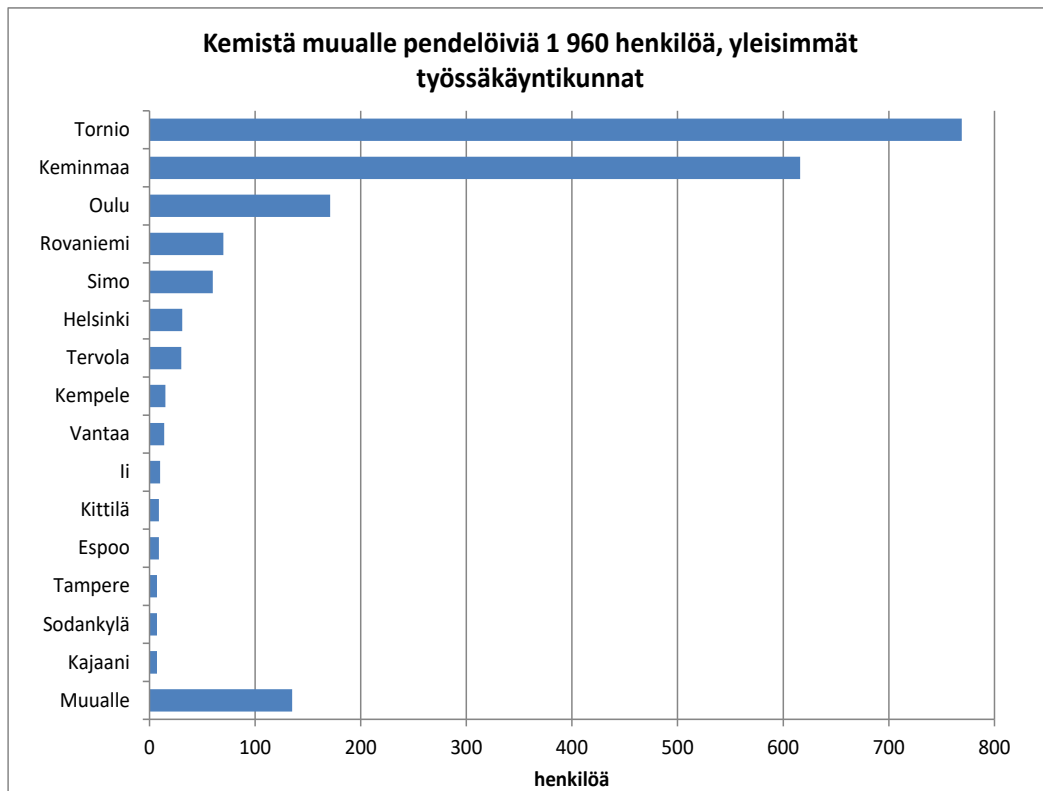
Ulkopaikkakuntalaisista Kemissä kävivät eniten työssä keminkaupunkilaiset, torniolaiset, simolaiset ja oululaiset vuonna 2022 (kaavio 23). Kemiin pendelöivistä suurin osa (64 %) asui Keminkaupungissa tai Torniossa.

Kemiläiset pendelöivät puolestaan eniten Tornioon, Keminkaupungin ja Ouluun vuonna 2022 (kaavio 24). Seuraavina tulivat Rovaniemi, Simo, Helsinki ja Tervola.

**Kaavio 23 Kemiin pendelöivien yleisimmät asuinkunnat vuonna 2022 (Tilastokeskus)**



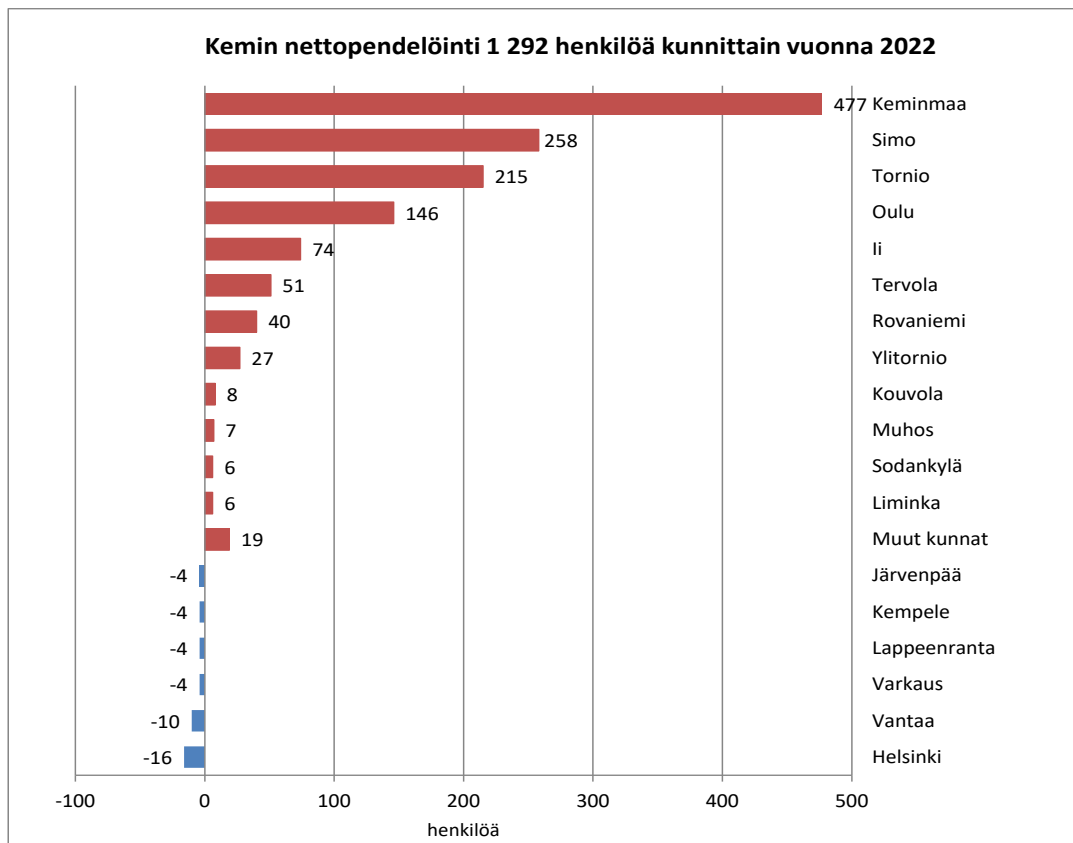
Kaavio 24 Kemistä muualle pendelöivien yleisimmät työssäkäyntikunnat vuonna 2022 (Tilastokeskus)



Keminmaalaisten osuus Kemin nettopendelöinnistä oli 37 % vuonna 2022 (kaavio 25). Keminmaalaisia kävi työssä Kemissä 477 henkilöä enemmän kuin kemiläisiä kävi työssä Keminmaassa. Seuraavaksi eniten nettopendelöintiä oli Simosta, Tornioista, Oulusta ja Iistä.

Sen sijaan kemiläisiä kävi Helsingissä työssä 16 henkilöä enemmän kuin helsinkiläisiä kävi työssä Kemissä vuonna 2022. Nettopendelöinti oli negatiivista myös mm. Vantaalle, Varkauteen, Lappeenrantaan, Kempeleeseen ja Järvenpäähän.

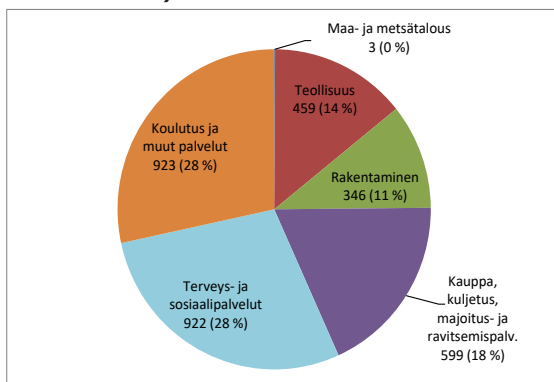
Kaavio 25 Kemin nettopendelöinti kunnittain vuonna 2022 (Tilastokeskus)



Suurin osa Kemissä pendelöivistä ulkopaikkakuntalaisista työskenteli terveys- ja sosiaalipalveluissa (28 %) sekä koulutuksessa ja muissa palveluissa (28 %) vuonna 2022 (kaavio 26).

Muulla pendelöivistä kemiläisistä 37 % kävi työssä teollisuudessa (kaavio 27). Tyypillisesti työpaikka oli teollisuudessa Torniossa ja kaivosteollisuudessa Keminmaassa. Seuraavaksi eniten kemiläiset työskentelivät muissa kunnissa koulutuksessa ja muissa

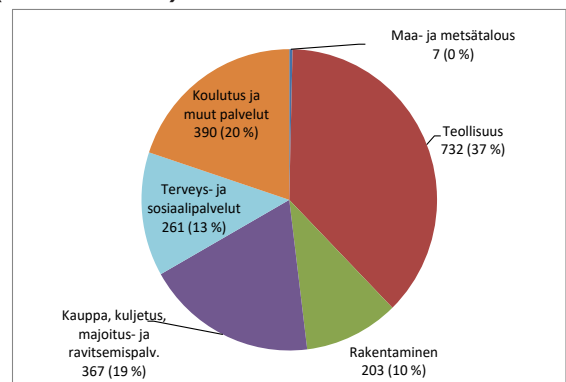
Kaavio 26 Kemissä pendelöivät ulkopaikkakuntalaiset toimialoittain vuonna 2022 (n=3 252) (Tilastokeskus)



palveluissa (20 %) sekä kaupassa, kuljetuksessa ja majoitus- ja ravitsemispalveluissa (19 %).

Kemissä pendelöivien ulkopaikkakuntalaisten joukossa oli suhteellisesti enemmän korkeakoulu-tettuja (51 %) kuin muissa kunnissa pendelöivien kemiläisten joukossa (31 %) vuonna 2022. Lähes neljännes (24 %) Kemissä pendelöivistä ulkopaikkakuntalaisista oli 35-44-vuotiaita. Seuraavaksi eniten pendelöivät 25-34-vuotiaat ja 45-54-vuotiaat.

Kaavio 27 Muualla pendelöivät kemiläiset toimialoittain vuonna 2022 (n=1 960) (Tilastokeskus)





---

## 5. YHTEENVETO

---

Kokonaismuuttoliike kääntyi Kemissä positiiviseksi vuonna 2023 monen tappiollisen vuoden jälkeen. Kuntien välinen muuttoliike on ollut kokonaisuudessa tappiollista, mutta maahanmuutto on tasoittanut muuttotappioita: vuonna 2023 Kemi hävisi kuntien välisessä muuttoliikkeessä 152 asukasta ja sai 222 asukkaan verran muuttovoittoa maahanmuutosta. Kuntien välisessä muuttoliikkeessä Kemi on menettänyt asukkaita viime vuosina ylivoimaisesti eniten Ouluun. Kemi on saanut muuttovoittoa viimeisen kymmenen vuoden aikana lähiseudun kunnista: eniten Simosta ja Keminmaasta.

Kuntien välisessä muuttoliikkeessä suurin muuttajaryhmä Kemissä vuonna 2023 olivat 20-24-vuotiaat naiset. Peräti 62 % muuttajista oli alle 35-vuotiaita. Kemi menetti kuntien välisessä nettomuutossa 56 korkeakoulutettua ja 137 työllistä vuonna 2022. Kemin lähtömuuttajien tulokertymä oli 7,3 miljoonaa euroa suurempi kuin tulomuuttajien tulokertymä vuonna 2022.

Suurin osa kuntien välisen muuttoliikkeen tulomuuttajista valitsi asuinpaikakseen Sauvosaaren, Koivuharjun, Syväkankaan tai Tervaharjun vuonna 2023. Vastaavasti Sauvosaaresta ja Koivuharjulta muutettiin eniten muihin kuntiin. Tilastoalueista Tervaharju, Takajärvi, Rytikari, Syväkangas ja Peurasaari saivat kuntien välisessä muuttoliikkeessä muuttovoittoa.

Vuonna 2022 Kemissä oli 8 065 työpaikkaa ja työpaikkaomavaraisuus oli 119 %. Kemissä kävi muista kunnista työssä 3 252 henkilöä, ja kemiläisiä kävi muissa kunnissa työssä 1 960 henkilöä. Nettopendelöinti oli 1 292 henkilöä eli Kemissä kävi muista kunnista tämän verran enemmän ihmisiä työssä

kuin Kemistä käytiin työssä muissa kunnissa. Kemiin pendelöivistä suurin osa asui Keminmaassa tai Torniossa. Kemiläiset pendelöivät puolestaan eniten Tornioon, Keminmaahan ja Ouluun vuonna 2022.

Vuonna 2021 julkaistun Lapin muuttoliikeselvityksen (Lapin Luotsi) mukaan korkeakoulutus on suurin yksittäinen Lapista poismuuton syy ja Lapin vetovoiman kannalta haastava tekijä ovat muuttotappiot 25–34-vuotiaiden ikäryhmässä. Lapissa muutetaan aktiivisesti koulutuksen perässä yliopistokaupunkeihin, mutta paluumuuttajien määrä jää vähäiseksi. Pysyvämmät asuinpaikkavalinnat tehdään pääosin opiskeluiden jälkeen, jolloin muuttoa ohjaavat etenkin työllistymismahdollisuudet yhdistettynä muuttajien omiin ympäristöön, asumiseen ja palveluihin liittyviin preferensseihin. Muuttoliikkeen kannalta olennaista olisikin pystyä vaikuttamaan vastavalmistuneiden nuorten aikuisen asuinpaikkavalintoihin. Lapin muuttoliikeselvityksen perusteella veto- ja pitovoimaisemman Lapin kehittämiseen tarvitaan myönteistä puhetta ja viestiä Lapin mahdollisuuksista, avointa rekrytointia sekä etä-/monipaikkatyön lisäämistä.

---

## LÄHTEET

---

Lapin Luotsi, Ajankohtaista, Lapin muuttoliikeselvitys

<<https://lapinluotsi.fi/news-article/lapista-poismuuttoselvitys/>>

<[https://www.lapinliitto.fi/wp-content/uploads/2021/06/Lapin-muuttoliike\\_loppuraportti\\_toukokuu-2021.pdf](https://www.lapinliitto.fi/wp-content/uploads/2021/06/Lapin-muuttoliike_loppuraportti_toukokuu-2021.pdf)>

Viitattu 18.12.2024

Tilastokeskus, Tietoa tilastoista, Käsitteet, Pendelöinti

<<https://stat.fi/meta/kas/pendelointi.html>> Viitattu 13.12.2024

Tilastokeskus StatFin-tilastopalvelu/Muuttoliike

<<https://pxdata.stat.fi/PxWeb/pxweb/fi/StatFin/>>

Tilastokeskus StatFin-tilastopalvelu/Työssäkäynti

<<https://pxdata.stat.fi/PxWeb/pxweb/fi/StatFin/>>

Tilastokeskus StatFin-tilastopalvelu/Väestörakenne

<<https://pxdata.stat.fi/PxWeb/pxweb/fi/StatFin/>>

Tilastokeskuksen maksulliset tietokannat/Väestötilastopalvelu

<<https://stat.fi/tup/vaestotilastopalvelu/kirjautuminen.html>>

Elinkeinorakenne ja työssäkäynti

Muuttaneiden taustatiedot

Muuttoliike ja väestönmuutokset

## TALOUSPALVELUIDEN JULKAISUT VUONNA 2024

1/2024	Katsaus Kemin ja Kemi-Tornio-seudun kehitykseen 1/2024
2/2024	Katsaus Kemin ja Kemi-Tornio-seudun kehitykseen 2/2024
3/2024	Toimintakertomus ja tilinpäätös 2023
4/2024	Katsaus Kemin ja Kemi-Tornio-seudun kehitykseen 3/2024
5/2024	Katsaus Kemin ja Kemi-Tornio-seudun kehitykseen 4/2024
6/2024	Katsaus Kemin ja Kemi-Tornio-seudun kehitykseen 5/2024
7/2024	Katsaus Kemin ja Kemi-Tornio-seudun kehitykseen 6/2024
8/2024	Katsaus Kemin ja Kemi-Tornio-seudun kehitykseen 7/2024
9/2024	Katsaus Kemin ja Kemi-Tornio-seudun kehitykseen 8/2024
10/2024	Katsaus Kemin ja Kemi-Tornio-seudun kehitykseen 9/2024
11/2024	Katsaus Kemin ja Kemi-Tornio-seudun kehitykseen 10/2024
12/2024	Talousarvio 2025 Taloussuunnitelma 2025-2028
13/2024	Katsaus Kemin muuttoliikkeeseen