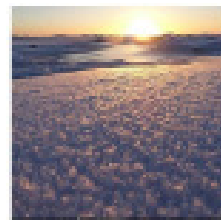


Katsaus Kemin ja Kemi-Tornio-seudun kehitykseen 11/2024

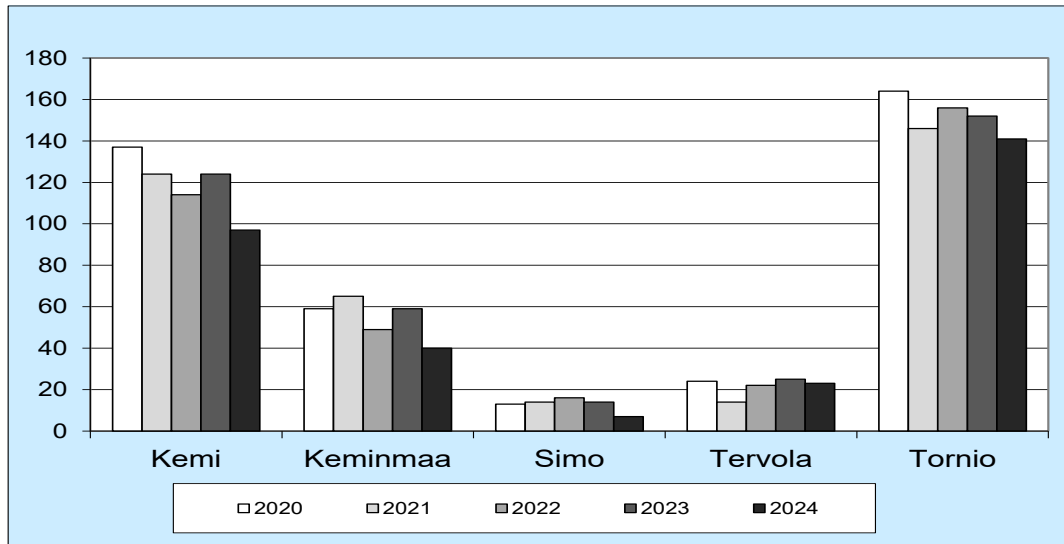


SYNTYNEET

Kemi-Tornio-seudulla on syntynyt tammi-marraskuussa 2024 ennakkotietojen mukaan 308 lasta, mikä on 66 lasta vähemmän kuin tammi-marraskuussa 2023. Syntyneiden määrä väheni Kemissä,

Keminmaassa, Simossa, Tervolassa ja Torniossa. Kemissä syntyi tammi-marraskuussa 97 lasta.

Kaavio 1 Syntyneet Kemi-Tornio-seudulla tammi-marraskuussa 2020-2024

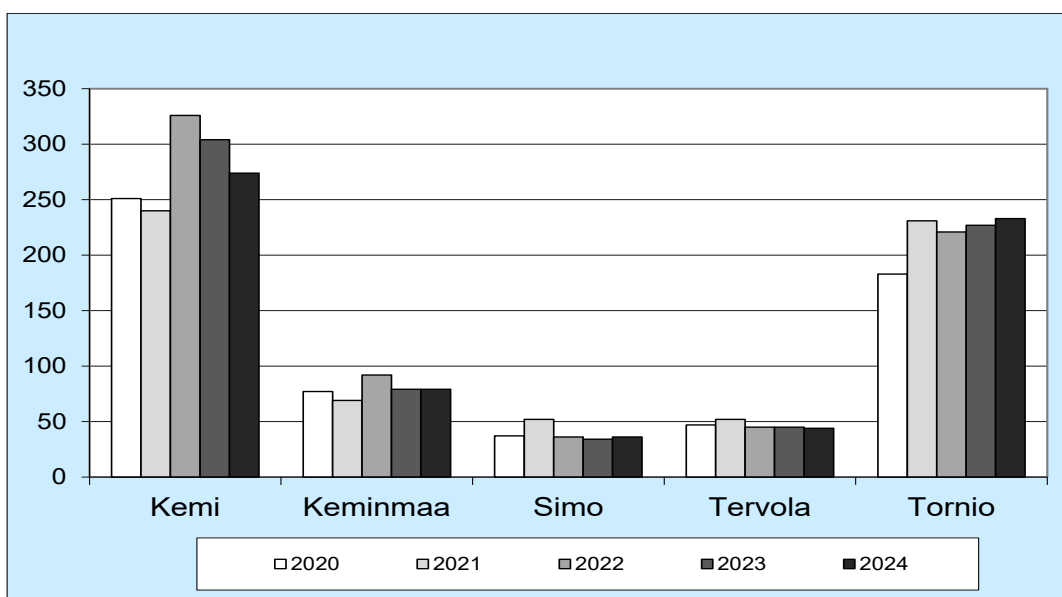


KUOLLEET

Kuolleita on tilastoitu Kemi-Tornio-seudulla tammi-marraskuussa 2024 yhteensä 23 henkeä vähemmän kuin vuotta aiemmin. Kuolleiden määrä väheni vuoden takaiseen verrattuna Kemissä ja Tervolassa,

säilyi ennallaan Keminmaassa ja lisääntyi seudun muissa kunnissa. Tammi-marraskuussa 2020-2023 Kemi-Tornio-seudulla on kuollut keskimäärin 662 henkeä, kun luku vuonna 2024 on 666.

Kaavio 2 Kuolleet Kemi-Tornio-seudulla tammi-marraskuussa 2020-2024



LUONNOLLINEN VÄESTÖNKASVU

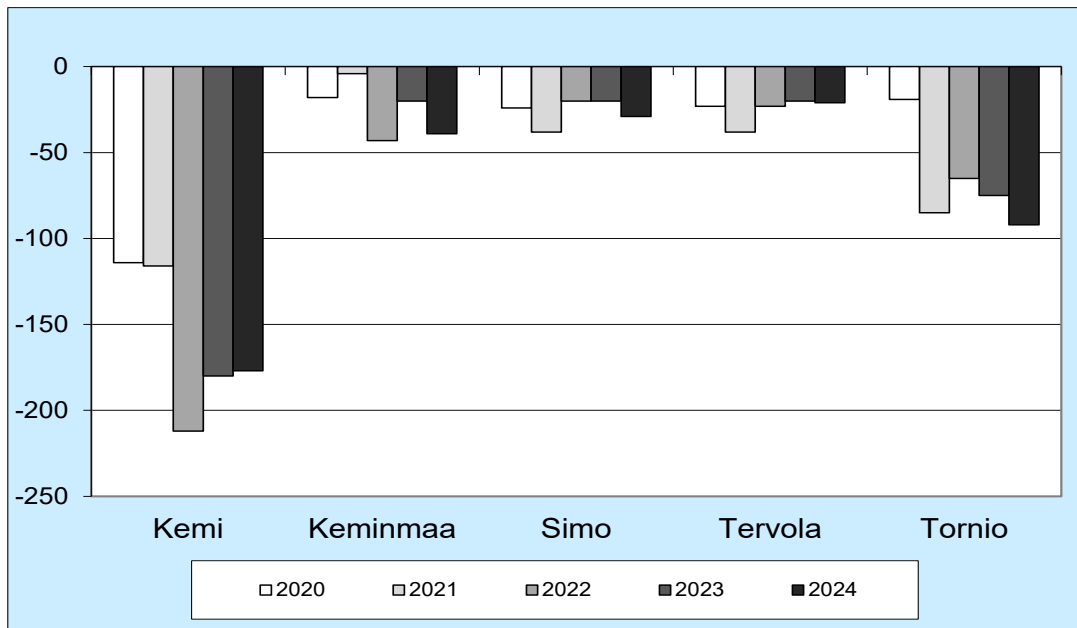
Kemi-Tornio-seudun luonnollinen väestönkasvu oli tammi-marraskuussa 2024 negatiivinen. Kuolleita oli enemmän kuin syntyneitä kaikissa seudun

kunnissa. Edellisvuoden tammi-marraskuuhun verrattuna tilanne huononi seudun kunnissa Kemiä lukuunottamatta.

Taulukko 1 Luonnollinen väestönkasvu Kemi-Tornio-seudulla tammi-marraskuussa 2020-2024

	Tammi-marraskuu				
	2020	2021	2022	2023	2024
Kemi	-114	-116	-212	-180	-177
Keminmaa	-18	-4	-43	-20	-39
Simo	-24	-38	-20	-20	-29
Tervola	-23	-38	-23	-20	-21
Tornio	-19	-85	-65	-75	-92
Yhteensä	-198	-281	-363	-315	-358

Kaavio 3 Luonnollinen väestönkasvu Kemi-Tornio-seudulla tammi-marraskuussa 2020-2024

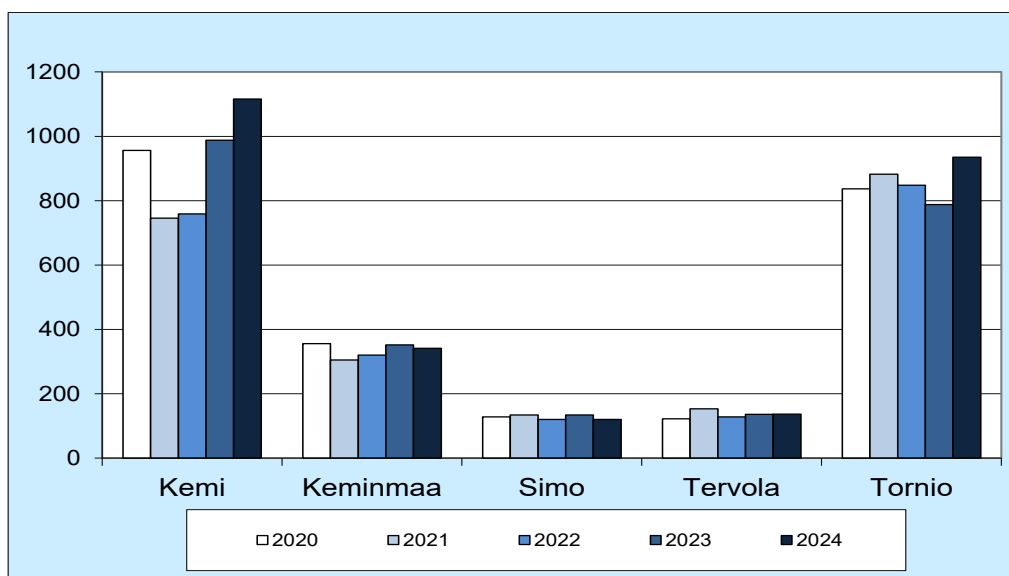


MUUTTOLIIKE

Kemi-Tornio-seudulle muutti tammi-marraskuussa 2024 yhteensä 2 649 henkeä, mikä oli 251 henkeä enemmän kuin vuotta aiemmin. Tulomuuttaneiden

määrä lisääntyi Kemissä, Tervolassa ja Torniossa.

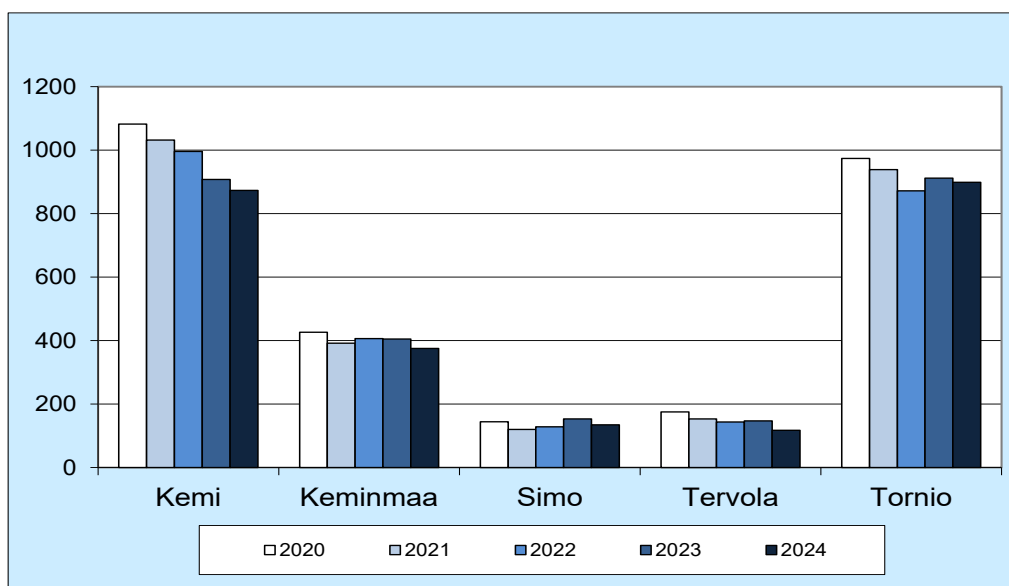
Kaavio 4 Tulomuutto Kemi-Tornio-seudulle tammi-marraskuussa 2020-2024



Lähtömuuttaneita on ollut Kemi-Tornio-seudulla tammi-marraskuussa 2024 yhteensä 127 henkeä vähemmän kuin edellisvuoden tammi-marraskuussa. Lähtömuuttaneiden määrä väheni seudun kaikissa kunnissa. Lähtömuuttaneita oli tammi-

marraskuussa 2024 yhteensä 2 398 henkeä, joista 899 muutti Torniossa, 873 Kemistä ja 626 yhteensä Keminmaasta, Simosta ja Tervolasta.

Kaavio 5 Lähtömuutto Kemi-Tornio-seudulta tammi-marraskuussa 2020-2024



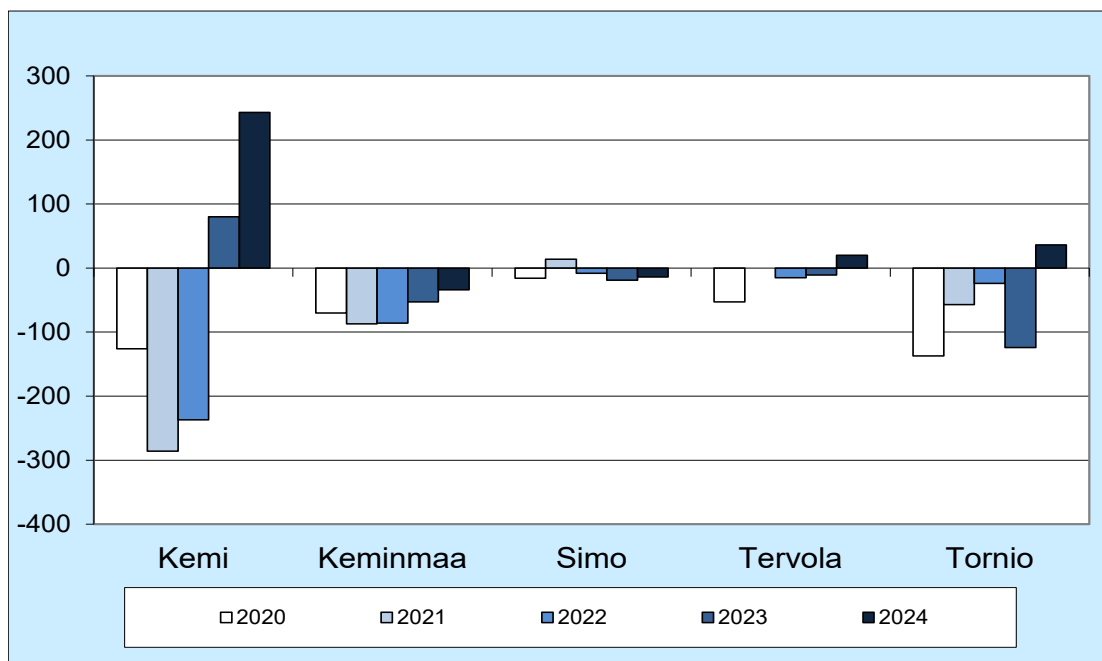
Nettomuutto on ollut tammi-marraskuussa 2024 positiivinen Kemi-Tornio-seudulla. Seudulle muutti 251 henkeä enemmän kuin täältä muutti pois. Kuntien välinen nettomuutto oli 220 henkeä negatiiv-

vinen, mutta nettomaahanmuutosta saatiin muuttovoittoa 471:n hengen verran. Kemi, Tervola ja Tornio saivat tammi-marraskuussa muuttovoittoa.

Taulukko 2 Nettomuutto Kemi-Tornio-seudulla tammi-marraskuussa 2020-2024

	Tammi-marraskuu				
	2020	2021	2022	2023	2024
Kemi	-126	-286	-237	80	243
Keminmaa	-70	-87	-86	-53	-34
Simo	-16	14	-8	-19	-14
Tervola	-53	0	-15	-11	20
Tornio	-137	-57	-24	-124	36
Yhteensä	-402	-416	-370	-127	251

Kaavio 6 Nettomuutto Kemi-Tornio-seudulla tammi-marraskuussa 2020-2024



VÄKILUVUN MUUTOS

Kemi-Tornio-seudun asukasluku väheni tammi-marraskuun 2024 aikana 102:lla hengellä. Väkiluku kasvoi Kemissä ja väheni seudun muissa kunnissa.

Ennakkoväkiluvun mukaan ero Kemin ja Tornion välillä oli marraskuun 2024 lopussa Tornion hyväksi 1 527 henkeä, kun se oli vuodenvaihteessa 1 647 henkeä.

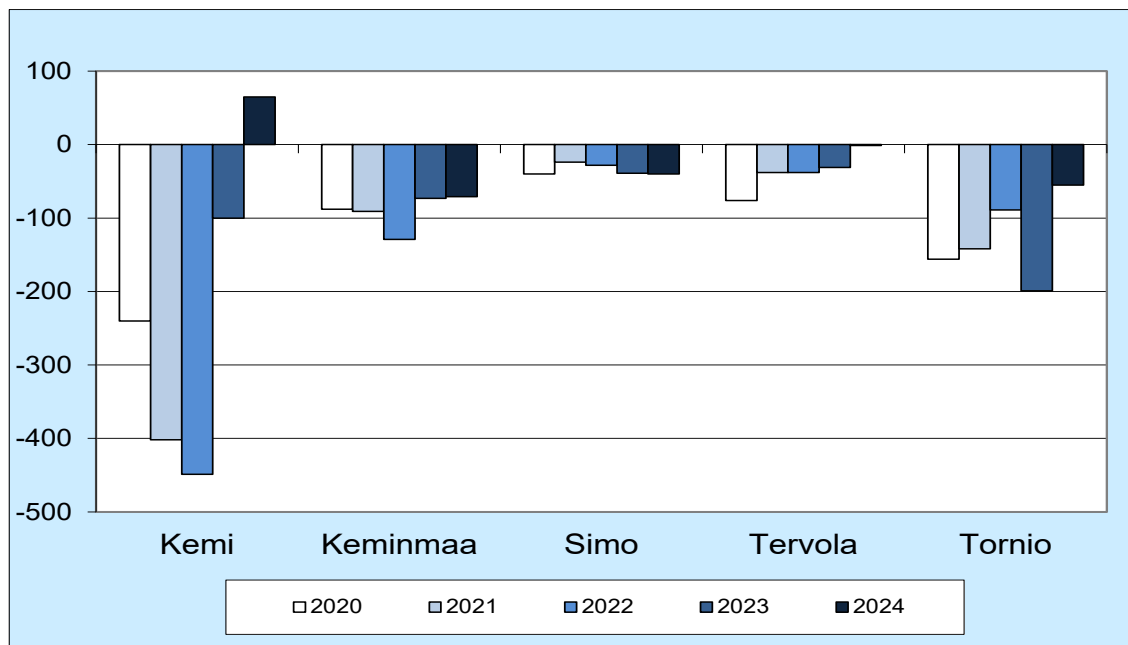
Taulukko 3 Väkiluvun muutos Kemi-Tornio-seudulla tammi-marraskuussa 2020-2024

	Tammi-marraskuu					Muutos%**	Ennakkoväkiluku 30.11.2024
	2020	2021	2022	2023	2024*		
Kemi	-240	-402	-449	-100	65	0,3	19 436
Keminmaa	-88	-91	-129	-73	-71	-0,9	7 620
Simo	-40	-24	-28	-39	-40	-1,4	2 788
Tervola	-76	-38	-38	-31	-1	0,0	2 830
Tornio	-156	-142	-89	-199	-55	-0,3	20 963
Yhteensä	-600	-697	-733	-442	-102	-0,2	53 637

*sisältää väkiluvun korjauksen

**Väkiluvun muutos (%) 31.12.2023-30.11.2024

Kaavio 7 Väkiluvun muutos Kemi-Tornio-seudulla tammi-marraskuussa 2020-2024

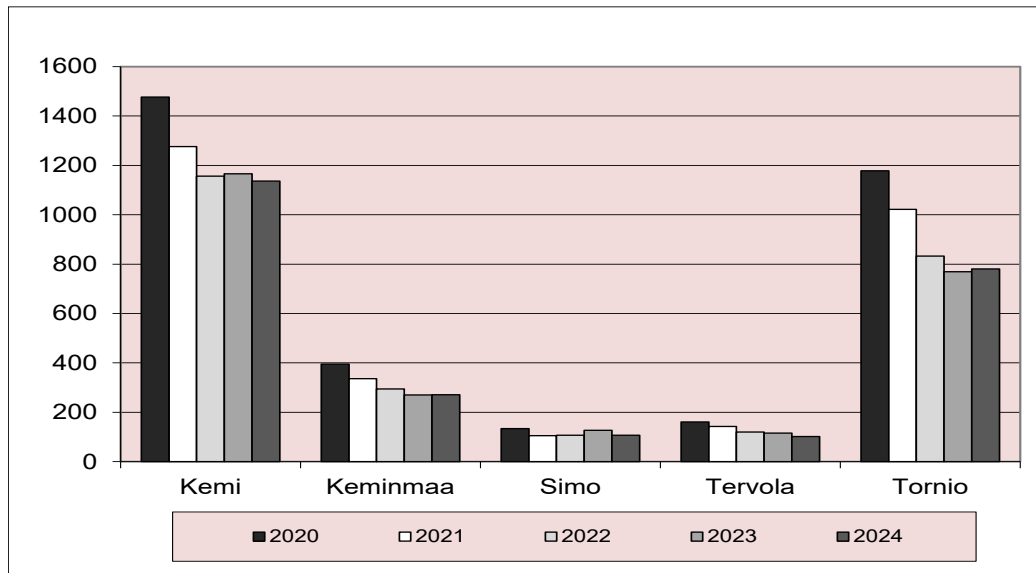


TYÖTTÖMYYS

Kemi-Tornio-seudulla oli tammi-marraskuussa 2024 työttömänä 50 henkeä vähemmän kuin tammi-marraskuussa 2023. Työttömien lukumäärä lisääntyi hieman Torniossa ja Keminmaassa ja vä-

heni seudun muissa kunnissa. Suhteellisesti eniten työttömien lukumäärä väheni Simossa (-16 %) ja Tervolassa (-12 %). Kemissä oli työttömänä 30 henkeä vähemmän kuin vuotta aiemmin.

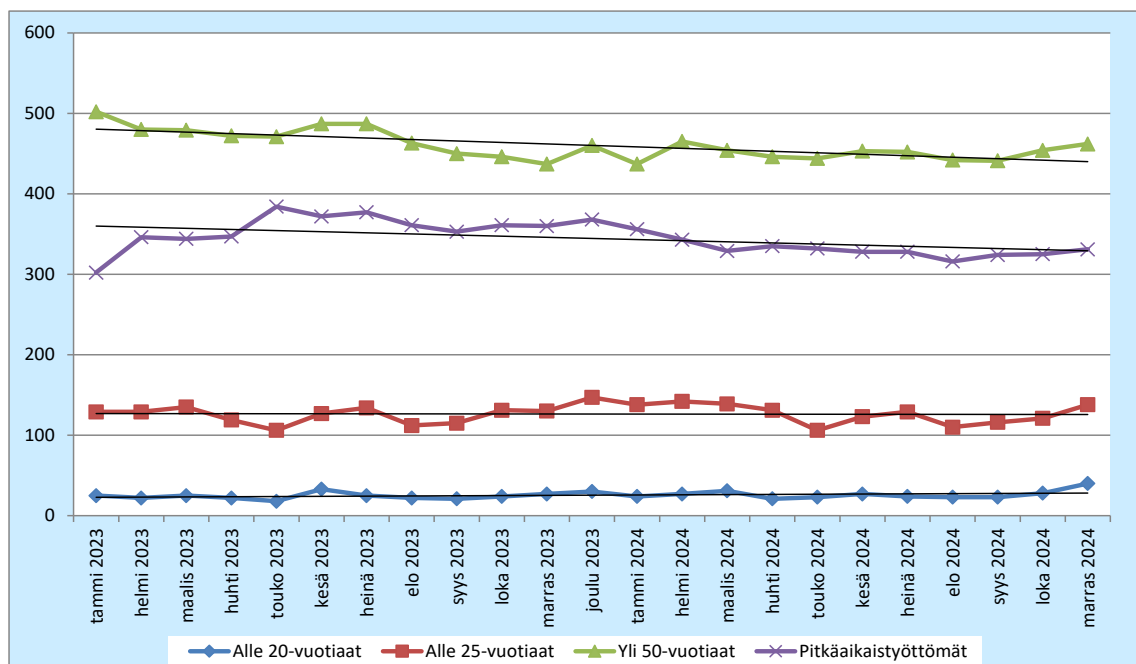
Kaavio 8 Työttömien määrä Kemi-Tornio-seudulla tammi-marraskuussa 2020-2024



Kemissä pitkäaikaistyöttömien määrä on laskenut vuoden 2023 marraskuuhun verrattuna. Alle 20-vuotiaita, alle 25-vuotiaita ja yli 50-vuotiaita työttömiä on enemmän kuin vuotta aikaisemmin.

Trendi on laskusuuntainen yli 50-vuotiaiden työttömien ja pitkäaikaistyöttömien ryhmissä.

Kaavio 9 Alle 20-vuotiaiden, alle 25-vuotiaiden, yli 50-vuotiaiden ja pitkäaikaistyöttömien määrä Kemissä 2023-2024



Työttömyysaste oli Kemi-Tornio-seudulla 10,2 % tammi-marraskuussa 2024. Vuotta aiemmin työttömänä oli 10,3 % työvoimasta. Työttömyysaste nousi hieman Keminmaassa ja Torniossa ja laski

seudun muissa kunnissa. Työttömyysaste on korkein Kemissä ja matalin Keminmaassa.

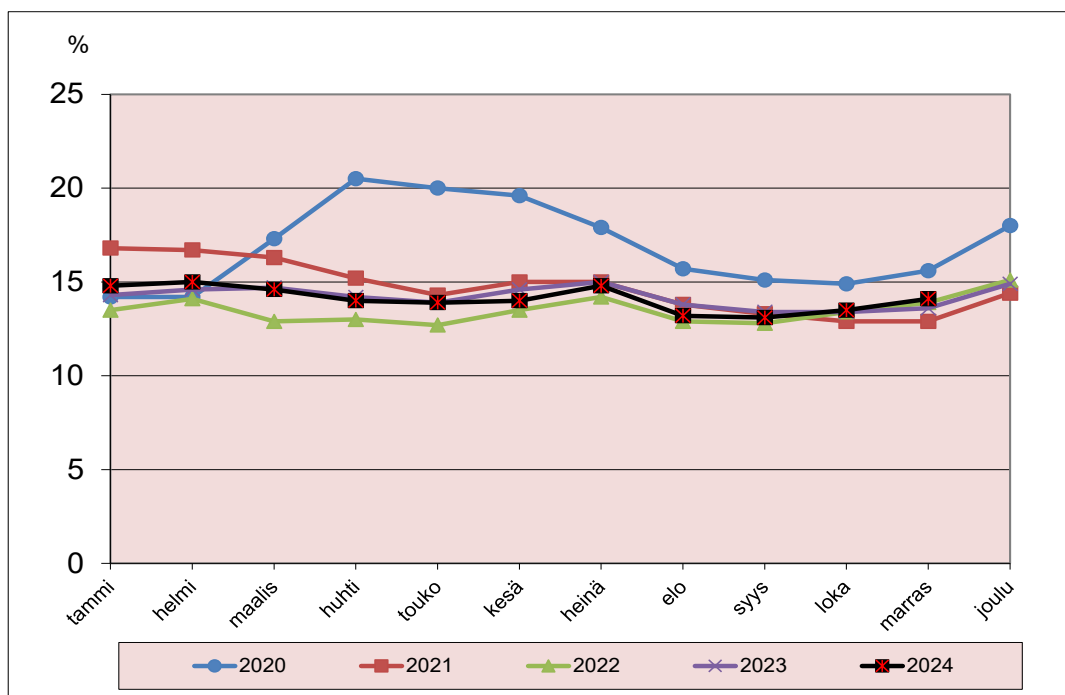
Taulukko 4 Työttömyysaste Kemi-Tornio-seudulla tammi-marraskuussa 2020-2024

	Tammi-marraskuu				
	2020	2021	2022	2023	2024
Kemi	16,8	14,8	13,3	14,2	14,1
Keminmaa	10,8	9,3	8,2	7,6	7,7
Simo	11,4	9,3	9,3	11,1	9,5
Tervola	12,7	11,3	9,8	9,4	8,4
Tornio	12,0	10,5	8,6	8,0	8,1
Yhteensä	13,6	11,8	10,3	10,3	10,2

Koronaviruksen leviämisen hidastamiseen liittyvät toimet käänivät työttömyyden vahvaan nousuun niin Kemissä kuin muualla Lapissa maaliskuussa 2020. Vuoden 2021 aikana Kemin työttömyysaste laski koronapandemiaa edeltävälle tasolle.

Työttömyysasteessa on kausivaihteluja vuosittain siten, että matalimmillaan työttömyysaste on yleensä toukokuussa ja syys-lokakuussa. Korkeimmillaan se on vuodenvaihteessa ja kesä-heinäkuussa. Kemin työttömyys on seurannut normaaleja kausivaihteluja vuonna 2024. Marraskuun 2024 lopussa Kemin työttömyysaste oli 14,1 %.

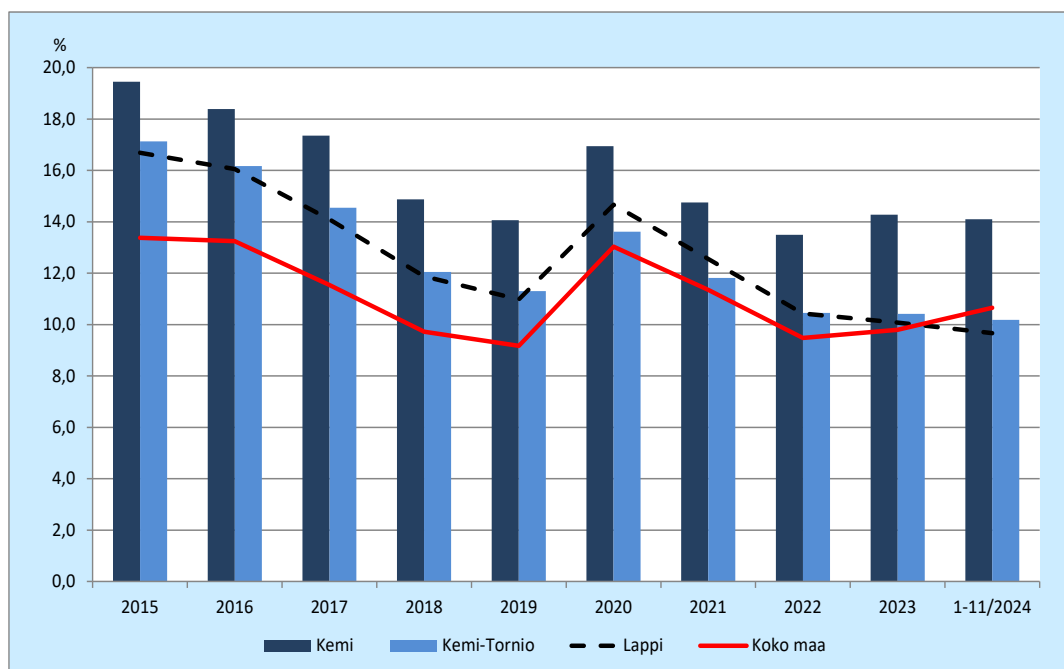
Kaavio 10 Kemin työttömyysasteen kehitys 2020-2024



Kemin työttömyysaste on ollut koko Lapin työttömyysastetta korkeampi vuodesta 2009 lähtien. Tammi-marraskuussa 2024 Kemin työttömyysaste oli 3,4 %-yksikköä korkeampi kuin koko maan työt-

tömyysaste. Kemi-Tornio-seudun työttömyysaste oli hieman alempi kuin koko maan työttömyysaste.

Kaavio 11 Työttömyysasteen kehitys 2015-2024



TALOUSPALVELUIDEN JULKAISUT VUONNA 2024

1/2024	Katsaus Kemin ja Kemi-Tornio-seudun kehitykseen 1/2024
2/2024	Katsaus Kemin ja Kemi-Tornio-seudun kehitykseen 2/2024
3/2024	Toimintakertomus ja tilinpäätös 2023
4/2024	Katsaus Kemin ja Kemi-Tornio-seudun kehitykseen 3/2024
5/2024	Katsaus Kemin ja Kemi-Tornio-seudun kehitykseen 4/2024
6/2024	Katsaus Kemin ja Kemi-Tornio-seudun kehitykseen 5/2024
7/2024	Katsaus Kemin ja Kemi-Tornio-seudun kehitykseen 6/2024
8/2024	Katsaus Kemin ja Kemi-Tornio-seudun kehitykseen 7/2024
9/2024	Katsaus Kemin ja Kemi-Tornio-seudun kehitykseen 8/2024
10/2024	Katsaus Kemin ja Kemi-Tornio-seudun kehitykseen 9/2024
11/2024	Katsaus Kemin ja Kemi-Tornio-seudun kehitykseen 10/2024
12/2024	Talousarvio 2025 Taloussuunnitelma 2025-2028
13/2024	Katsaus Kemin muuttoliikkeeseen
14/2024	Katsaus Kemin ja Kemi-Tornio-seudun kehitykseen 11/2024

ISSN-L 2323-8011

ISSN 2323-8011

ISSN 2323-802X