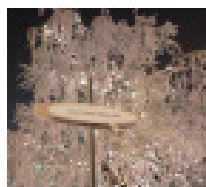
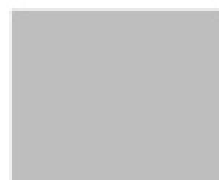
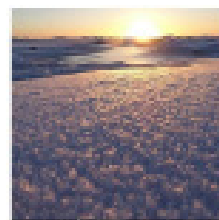


Katsaus Kemin ja Kemi-Tornio-seudun kehitykseen 1/2025

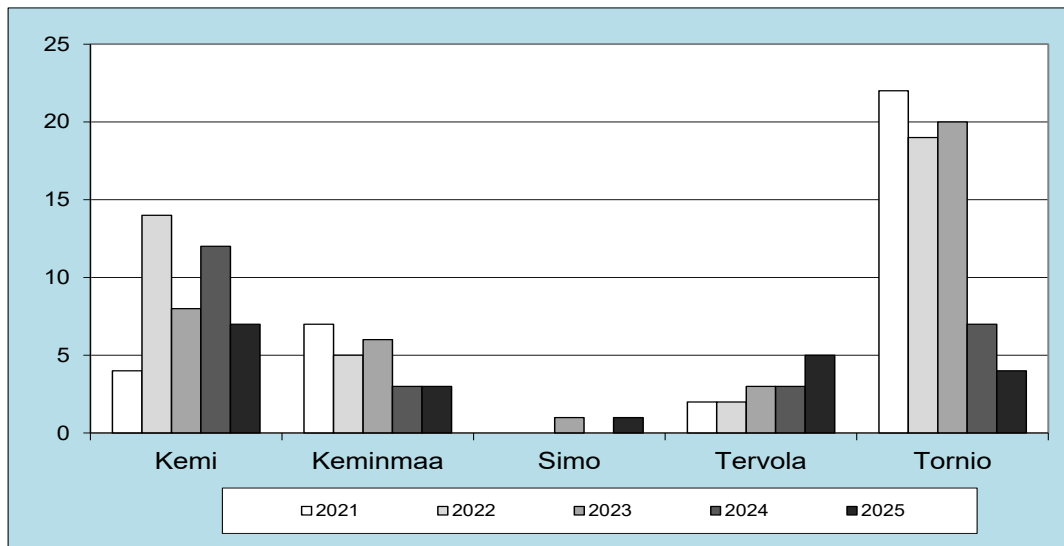


SYNTYNEET

Kemi-Tornio-seudulla on syntynyt tammikuussa 2025 ennakkotietojen mukaan 20 lasta, mikä on viisi lasta vähemmän kuin tammikuussa 2024. Syntyneiden määrä väheni Kemissä ja Torniossa, säilyi

ennallaan Keminmaassa ja lisääntyi Simossa ja Tervolassa. Kemissä syntyi ennakkotietojen mukaan seitsemän lasta tammikuussa 2025.

Kaavio 1 Syntyneet Kemi-Tornio-seudulla tammikuussa 2021-2025

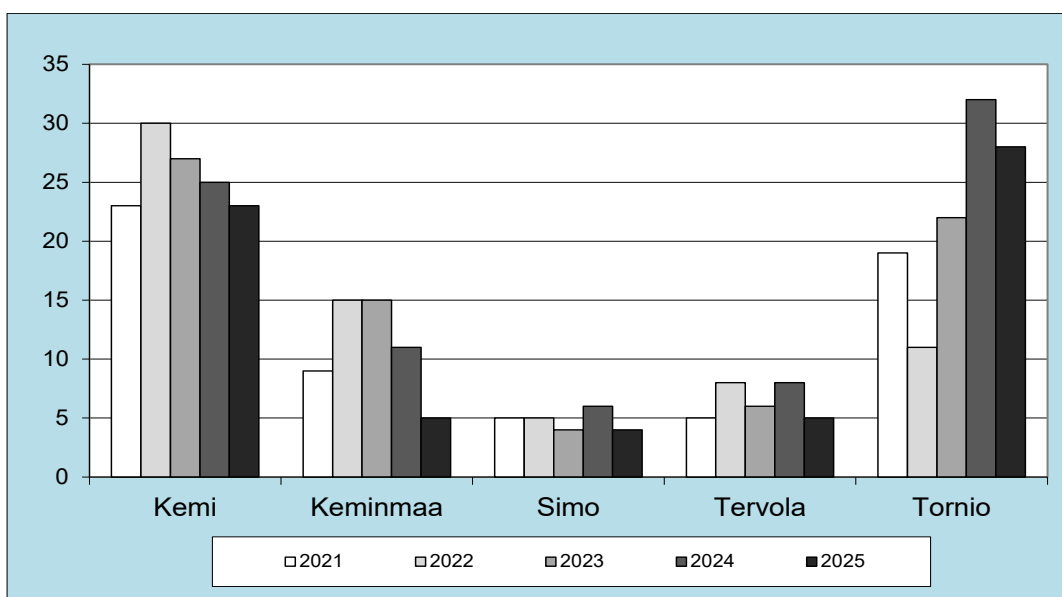


KUOLLEET

Kuolleita on tilastoitu Kemi-Tornio-seudulla tammikuussa 2025 yhteensä 17 henkeä vähemmän kuin vuotta aiemmin. Kuolleiden määrä väheni vuoden takaiseen verrattuna kaikissa seudun kun-

nissa. Tammikuussa 2021-2024 Kemi-Tornio-seudulla on kuollut keskimäärin 72 henkeä, kun luku vuonna 2025 on 65.

Kaavio 2 Kuolleet Kemi-Tornio-seudulla tammikuussa 2021-2025



LUONNOLLINEN VÄESTÖNKASVU

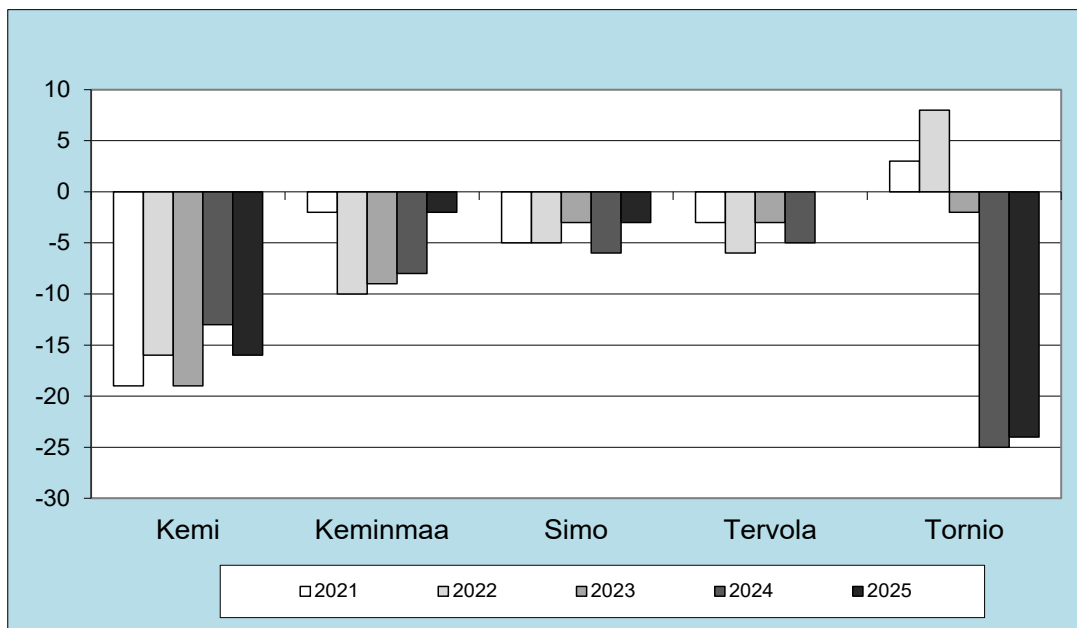
Kemi-Tornio-seudun luonnollinen väestönkasvu oli tammikuussa 2025 negatiivinen. Kuolleita oli enemmän kuin syntyneitä seudun kunnissa Ter-

volaa lukuun ottamatta. Tervolassa luonnollinen väestönkasvu oli nolla. Edellisvuoteen verrattuna tilanne huononi Kemissä.

Taulukko 1 Luonnollinen väestönkasvu Kemi-Tornio-seudulla tammikuussa 2021-2025

	Tammikuu				
	2021	2022	2023	2024	2025
Kemi	-19	-16	-19	-13	-16
Keminmaa	-2	-10	-9	-8	-2
Simo	-5	-5	-3	-6	-3
Tervola	-3	-6	-3	-5	0
Tornio	3	8	-2	-25	-24
Yhteensä	-26	-29	-36	-57	-45

Kaavio 3 Luonnollinen väestönkasvu Kemi-Tornio-seudulla tammikuussa 2021-2025

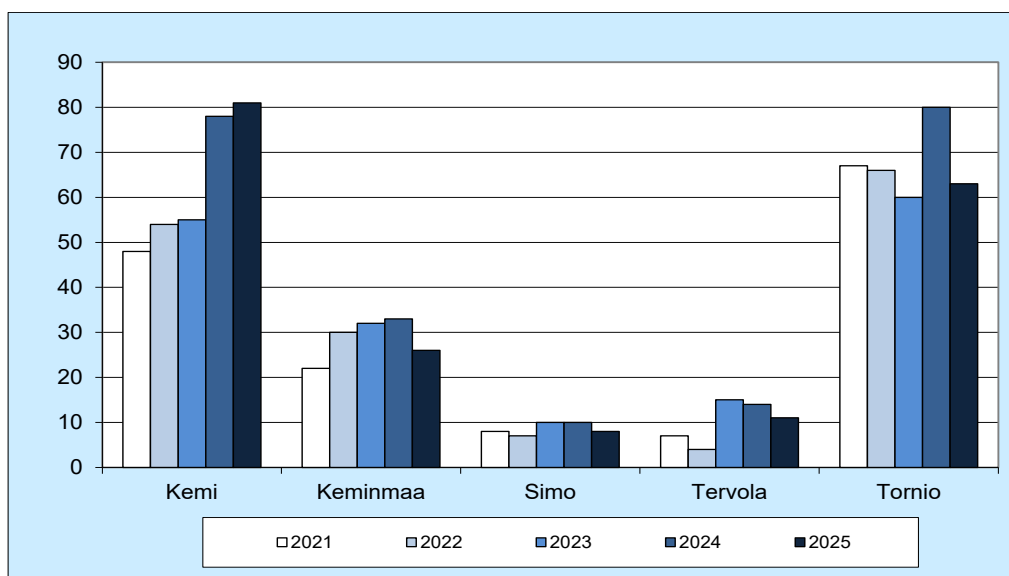


MUUTTOLIIKE

Kemi-Tornio-seudulle muutti tammikuussa 2025 yhteensä 189 henkeä, mikä oli 26 henkeä vähemmän kuin vuotta aiemmin. Tulomuuttaneiden mää-

rä lisääntyi Kemissä ja väheni seudun muissa kunnissa.

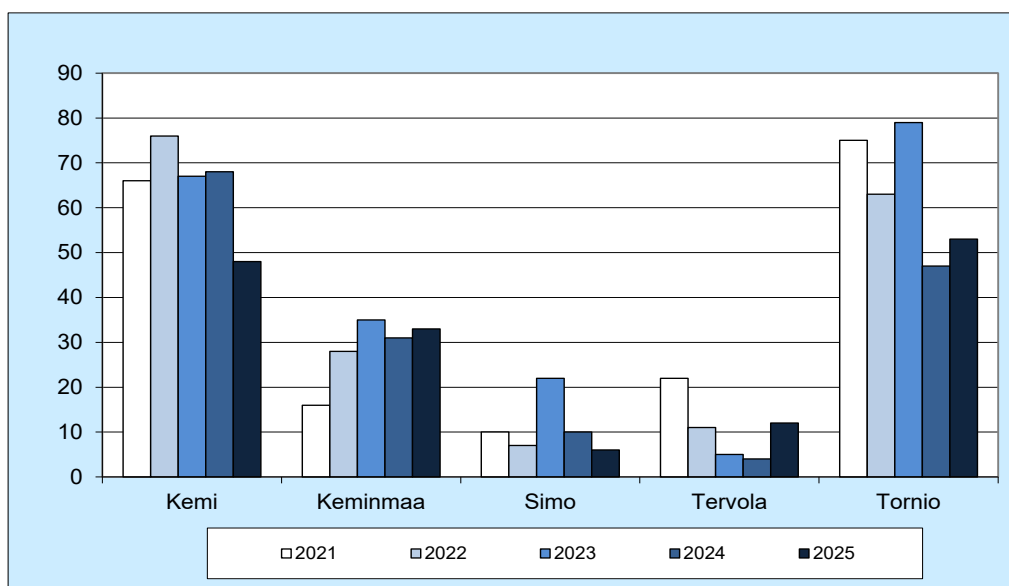
Kaavio 4 Tulomuutto Kemi-Tornio-seudulle tammikuussa 2021-2025



Lähtömuuttaneita on ollut Kemi-Tornio-seudulla tammikuussa 2025 kahdeksan henkeä vähemmän kuin tammikuussa 2024. Lähtömuuttaneiden määrä väheni Kemissä ja Simossa. Lähtömuuttaneita

oli tammikuussa 2025 yhteensä 152 henkeä, joista 53 muutti Torniossa, 48 Kemistä ja yhteensä 51 Keminaamasta, Simosta ja Tervolasta.

Kaavio 5 Lähtömuutto Kemi-Tornio-seudulta tammikuussa 2021-2025



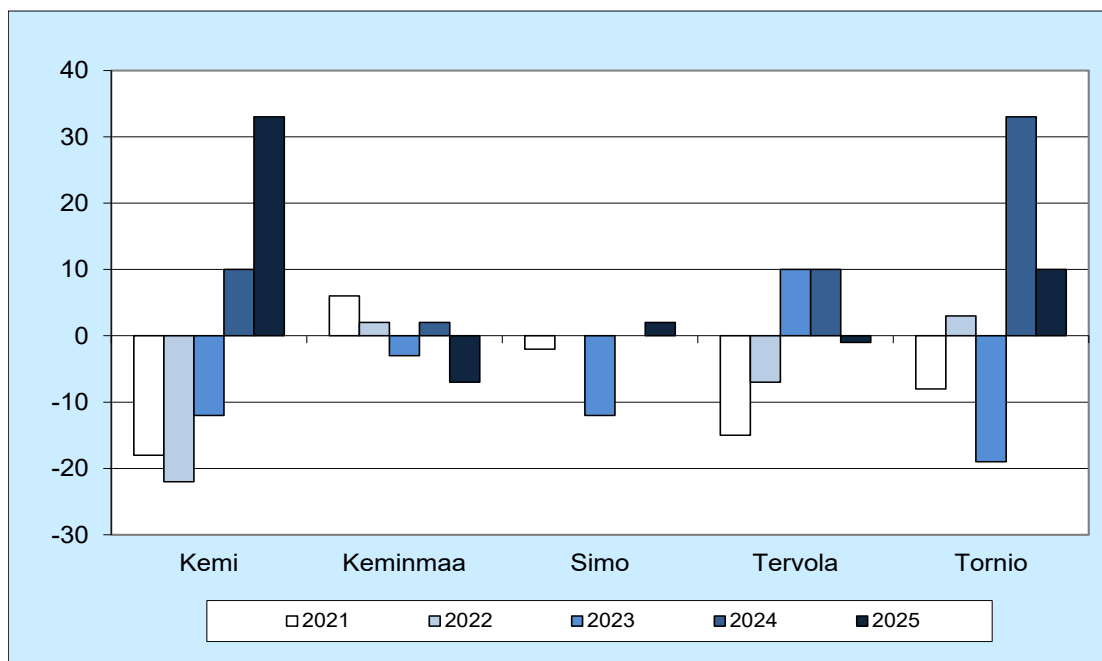
Nettomuutto on ollut tammikuussa 2025 positiivinen Kemi-Tornio-seudulla. Seudulle muutti 37 henkeä enemmän kuin täältä muutti pois. Kuntien välinen nettomuutto oli 19 henkeä positiivinen, ja

nettomaahanmuutosta saatiin muuttovoittoa 18:n hengen verran. Kemi, Simo ja Tornio saivat tammikuussa 2025 muuttovoittoa.

Taulukko 2 Nettomuutto Kemi-Tornio-seudulla tammikuussa 2021-2025

	Tammikuu				
	2021	2022	2023	2024	2025
Kemi	-18	-22	-12	10	33
Keminmaa	6	2	-3	2	-7
Simo	-2	0	-12	0	2
Tervola	-15	-7	10	10	-1
Tornio	-8	3	-19	33	10
Yhteensä	-37	-24	-36	55	37

Kaavio 6 Nettomuutto Kemi-Tornio-seudulla tammikuussa 2021-2025



VÄKILUVUN MUUTOS

Kemi-Tornio-seudun asukasluku väheni tammi-kuun 2025 aikana 29:llä hengellä. Väkiluku kasvoi Kemissä ja Tervolassa ja väheni seudun muissa kunnissa.

Ennakkoväkiluvun mukaan ero Kemin ja Tornion välillä oli tammikuun 2025 lopussa Tornion hyväksi 1 532 henkeä, kun se oli vuodenvaihteessa 1 569 henkeä.

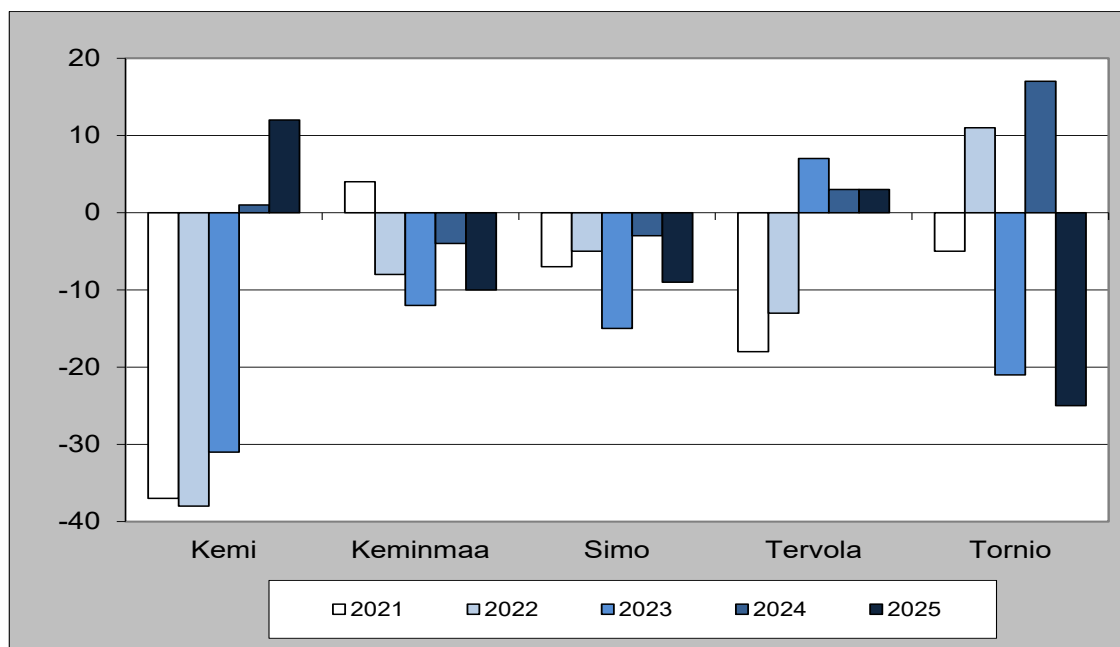
Taulukko 3 Väkiluvun muutos Kemi-Tornio-seudulla tammikuussa 2021-2025

	Tammikuu					Muutos%**	Ennakkoväkiluku 31.1.2025
	2021	2022	2023	2024	2025*		
Kemi	-37	-38	-31	1	12	0,1	19 416
Keminmaa	4	-8	-12	-4	-10	-0,1	7 594
Simo	-7	-5	-15	-3	-9	-0,3	2 777
Tervola	-18	-13	7	3	3	0,1	2 825
Tornio	-5	11	-21	17	-25	-0,1	20 948
Yhteensä	-63	-53	-72	14	-29	-0,1	53 560

*sisältää väkiluvun korjauksen

**Väkiluvun muutos (%) 31.12.2024-31.1.2025

Kaavio 7 Väkiluvun muutos Kemi-Tornio-seudulla tammikuussa 2021-2025

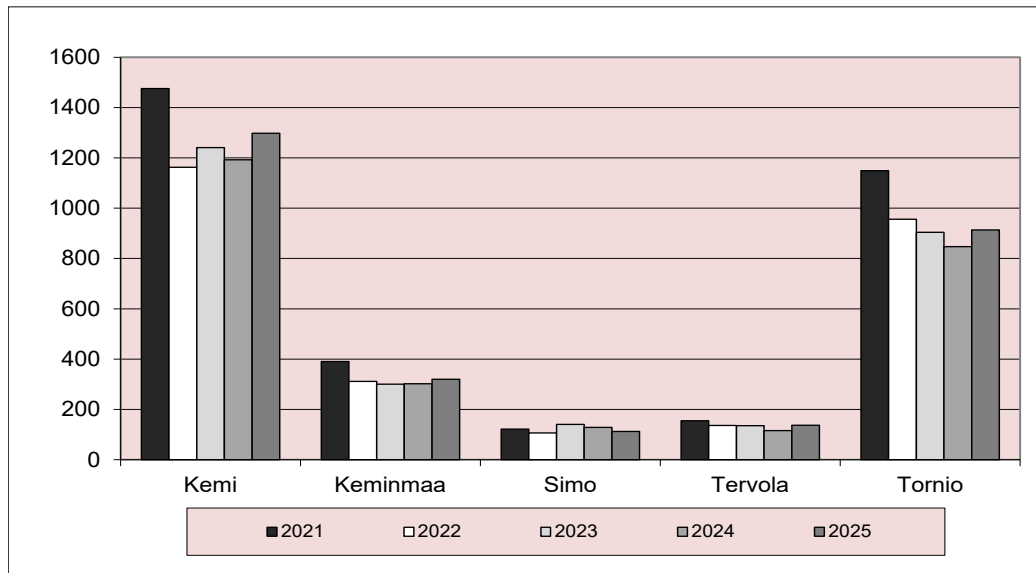


TYÖTTÖMYYS

Kemi-Tornio-seudulla oli tammikuussa 2025 työttömänä 195 henkeä enemmän kuin tammikuussa 2024. Työttömien lukumäärä lisääntyi seudun kunnissa Simoa lukuun ottamatta. Suhteellisesti eniten

työttömien lukumäärä kasvoi Tervolassa (18 %). Kemissä oli työttömänä 106 henkeä enemmän kuin vuotta aiemmin.

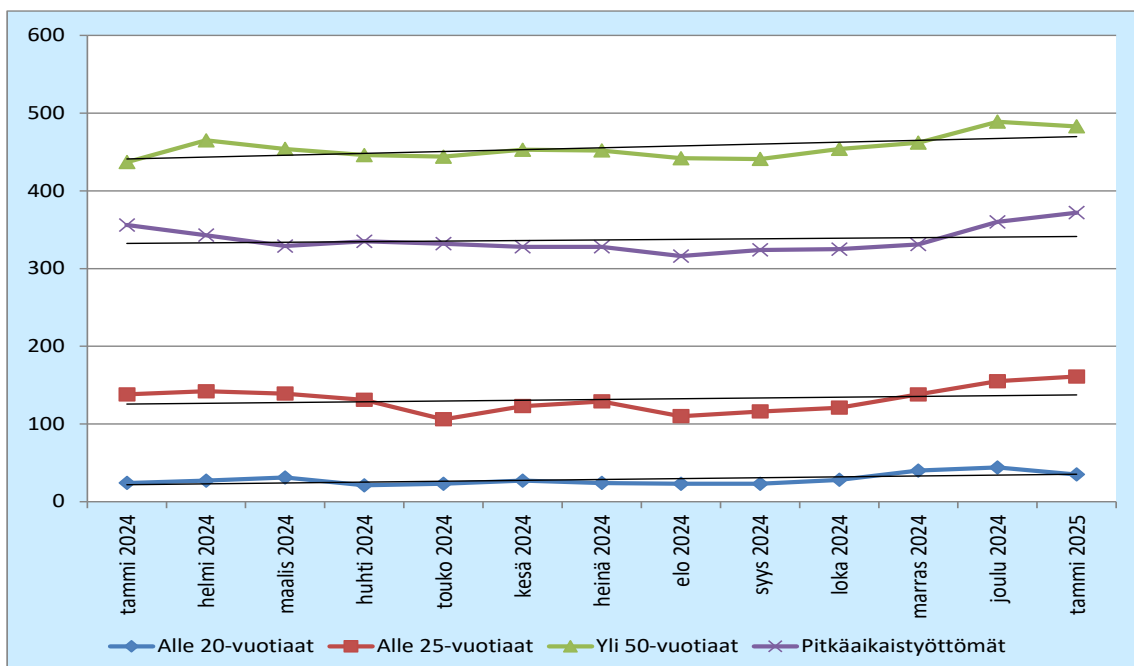
Kaavio 8 Työttömien määrä Kemi-Tornio-seudulla tammikuussa 2021-2025



Kemissä alle 20-vuotiaiden, alle 25-vuotiaiden ja yli 50-vuotiaiden työttömien sekä pitkäaikaistyöttömien määrä on noussut vuoden 2024 tammikuu-

hun verrattuna. Trendi on käännytynyt noususuuntaiseksi kaikissa ryhmissä.

Kaavio 9 Alle 20-vuotiaiden, alle 25-vuotiaiden, yli 50-vuotiaiden ja pitkäaikaistyöttömien määrä Kemissä 2024-2025



Työttömyysaste oli Kemi-Tornio-seudulla 11,9 % tammikuussa 2025. Vuotta aiemmin työttömänä oli 11,0 % työvoimasta. Työttömyysaste laski Simossa ja nousi seudun muissa kunnissa. Työttömyysaste

on korkein Kemissä ja matalin Keminmaassa.

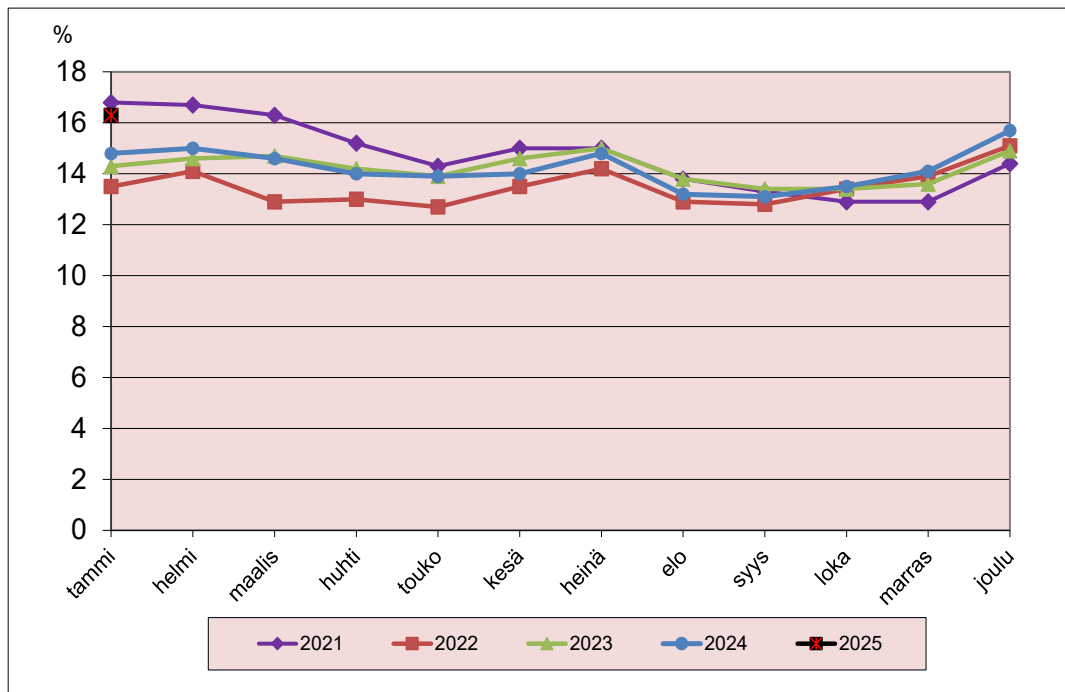
Taulukko 4 Työttömyysaste Kemi-Tornio-seudulla tammikuussa 2021-2025

	Tammikuu				
	2021	2022	2023	2024	2025
Kemi	16,8	13,5	14,3	14,8	16,3
Keminmaa	10,7	8,6	8,4	8,6	9,1
Simo	10,4	9,4	12,2	11,4	10,0
Tervola	12,3	10,8	11,0	9,5	11,4
Tornio	11,7	9,8	9,3	8,8	9,6
Yhteensä	13,3	11,0	11,2	11,0	11,9

Työttömyysasteessa on kausivaihteluja vuosittain siten, että matalimmillaan työttömyysaste on yleensä toukokuussa ja syys-lokakuussa. Korkeimmillaan se on vuodenvaihteessa ja kesä-heinäkuussa. Kemin työttömyys seurasi normaaleja kausivaihtelu-

ja vuonna 2024. Tammikuun 2025 lopussa Kemin työttömyysaste oli 16,3 %. Työttömyys on ollut tätä korkeammalla viimeksi tammikuussa 2021.

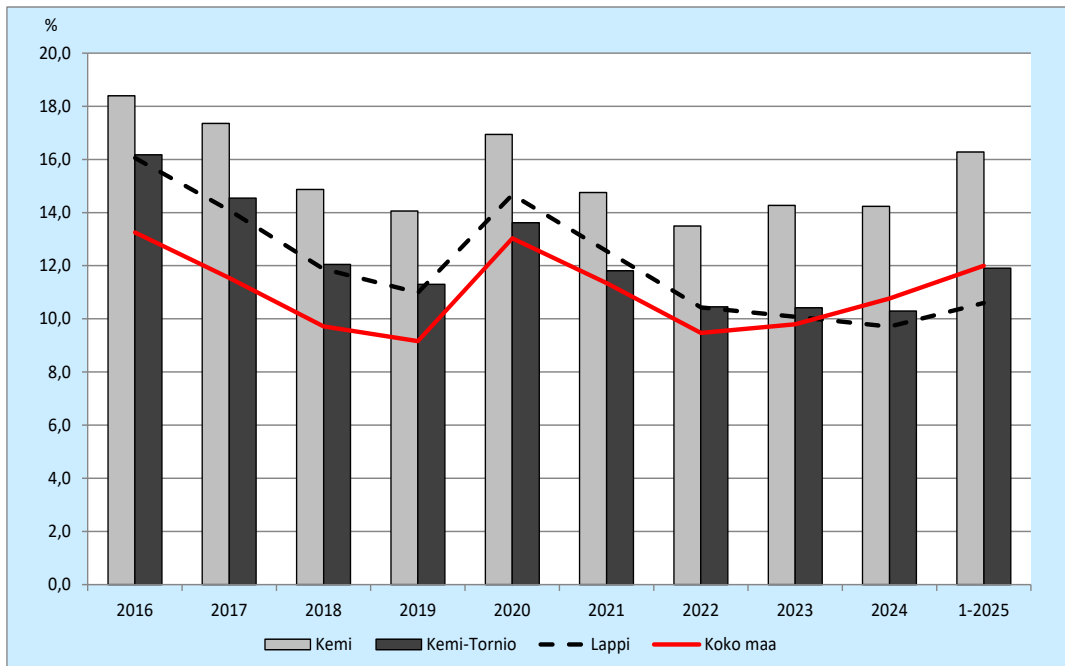
Kaavio 10 Kemin työttömyysasteen kehitys 2021-2025



Kemin työttömyysaste on ollut koko Lapin työttömyysastetta korkeampi vuodesta 2009 lähtien. Tammikuussa 2025 Kemin työttömyysaste oli 4,3 %-yksikköä korkeampi kuin koko maan työttö-

myysaste. Kemi-Tornio-seudun työttömyysaste oli hieman alempi kuin koko maan työttömyysaste.

Kaavio 11 Työttömyysasteen kehitys 2016-2025



TALOUSPALVELUIDEN JULKAISUT VUONNA 2025

1/2025 Väestöennuste 2024-2045

2/2025 Katsaus Kemin ja Kemi-Tornio-seudun kehitykseen 1/2025

ISSN-L 2323-8011

ISSN 2323-8011

ISSN 2323-802X