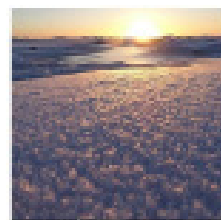


Katsaus Kemin ja Kemi-Tornio-seudun kehitykseen 2/2025

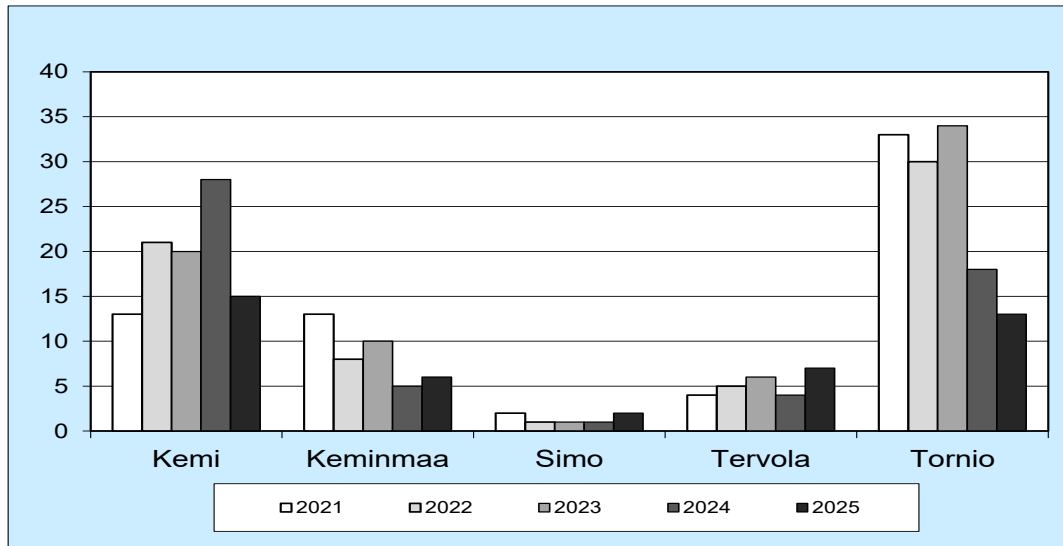


SYNTYNEET

Kemi-Tornio-seudulla on syntynyt tammi-helmikuussa 2025 ennakkotietojen mukaan 43 lasta, mikä on 13 lasta vähemmän kuin tammi-helmikuussa 2024. Syntyneiden määrä väheni Kemissä

ja Torniossa ja lisääntyi Keminmaassa, Simossa ja Tervolassa. Kemissä syntyi ennakkotietojen mukaan 15 lasta alkuvuonna 2025.

Kaavio 1 Syntyneet Kemi-Tornio-seudulla tammi-helmikuussa 2021-2025

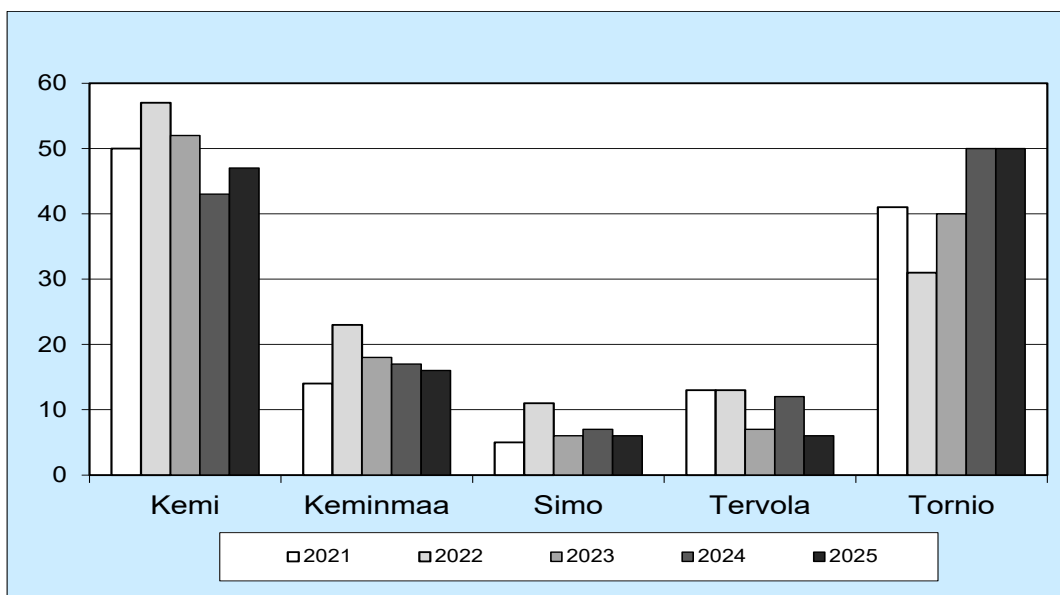


KUOLLEET

Kuolleita on tilastoitu Kemi-Tornio-seudulla tammi-helmikuussa 2025 yhteensä neljä henkeä vähemmän kuin vuotta aiemmin. Kuolleiden määrä lisääntyi vuoden takaiseen verrattuna Kemissä ja

väheni Keminmaassa, Simossa ja Tervolassa. Tammi-helmikuussa 2021-2024 Kemi-Tornio-seudulla on kuollut keskimäärin 128 henkeä, kun luku vuonna 2025 on 125.

Kaavio 2 Kuolleet Kemi-Tornio-seudulla tammi-helmikuussa 2021-2025



LUONNOLLINEN VÄESTÖNKASVU

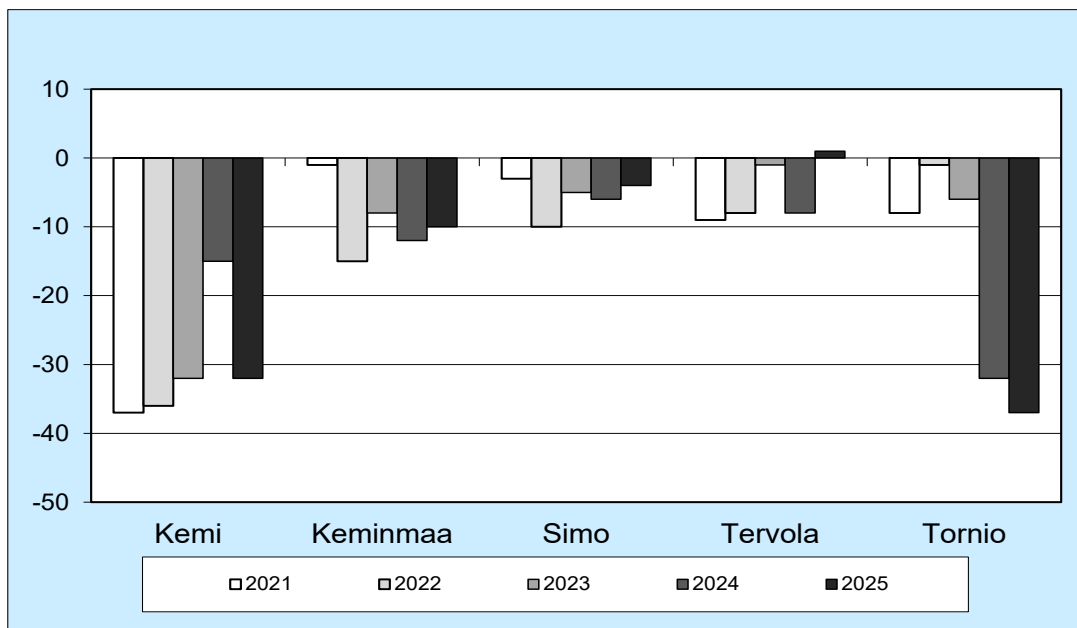
Kemi-Tornio-seudun luonnollinen väestönkasvu oli tammi-helmikuussa 2025 negatiivinen. Kuolleita oli enemmän kuin syntyneitä seudun kunnissa Tervo-

laa lukuun ottamatta. Tervolassa syntyneitä oli yksi enemmän kuin kuolleita. Edellisvuoteen verrattuna tilanne huononi Kemissä ja Torniossa.

Taulukko 1 Luonnollinen väestönkasvu Kemi-Tornio-seudulla tammi-helmikuussa 2021-2025

	Tammi-helmikuu				
	2021	2022	2023	2024	2025
Kemi	-37	-36	-32	-15	-32
Keminmaa	-1	-15	-8	-12	-10
Simo	-3	-10	-5	-6	-4
Tervola	-9	-8	-1	-8	1
Tornio	-8	-1	-6	-32	-37
Yhteensä	-58	-70	-52	-73	-82

Kaavio 3 Luonnollinen väestönkasvu Kemi-Tornio-seudulla tammi-helmikuussa 2021-2025

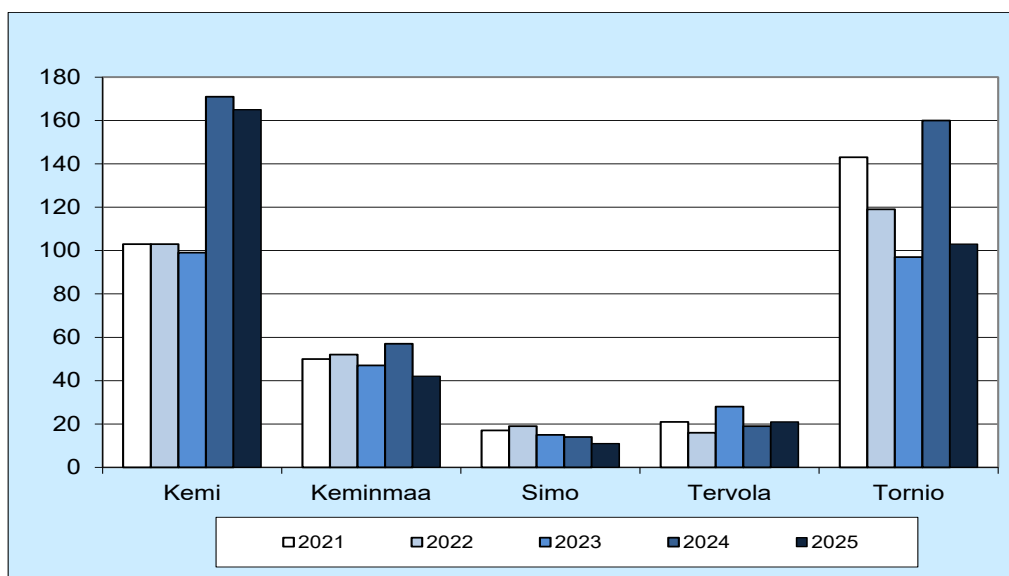


MUUTTOLIIKE

Kemi-Tornio-seudulle muutti tammi-helmikuussa 2025 yhteensä 342 henkeä, mikä oli 79 henkeä vähemmän kuin vuotta aiemmin. Tulomuuttaneiden

määrä lisääntyi Tervolassa ja väheni seudun muissa kunnissa.

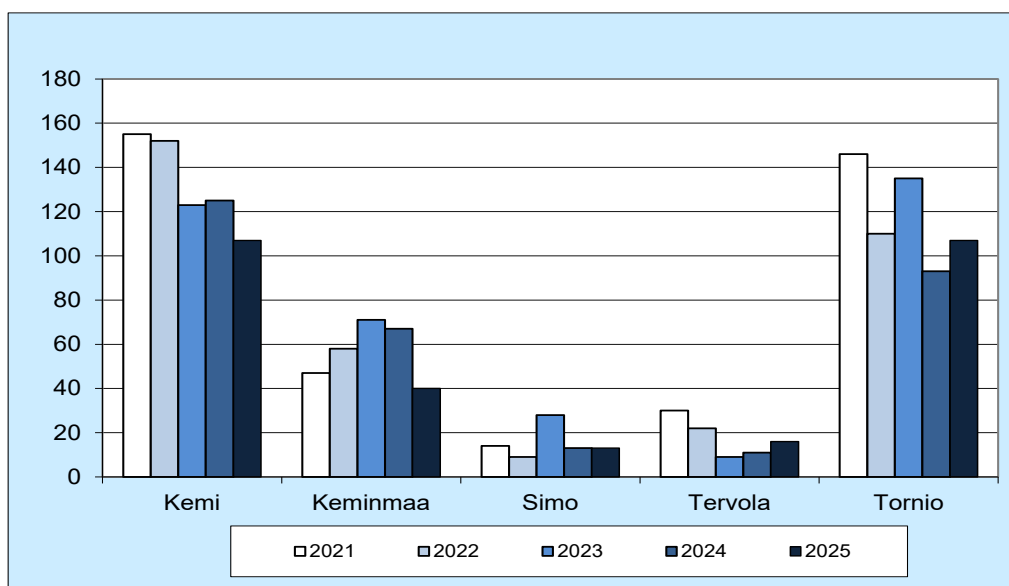
Kaavio 4 Tulomuutto Kemi-Tornio-seudulle tammi-helmikuussa 2021-2025



Lähtömuuttaneita on ollut Kemi-Tornio-seudulla tammi-helmikuussa 2025 yhteensä 26 henkeä vähemmän kuin tammi-helmikuussa 2024. Lähtömuuttaneiden määrä väheni Kemissä ja Kemin-

maassa. Lähtömuuttaneita oli tammi-helmikuussa 2025 yhteensä 283 henkeä, joista 107 muutti Tornioista, 107 Kemistä ja yhteensä 69 Keminmaasta, Simosta ja Tervolasta.

Kaavio 5 Lähtömuutto Kemi-Tornio-seudulta tammi-helmikuussa 2021-2025



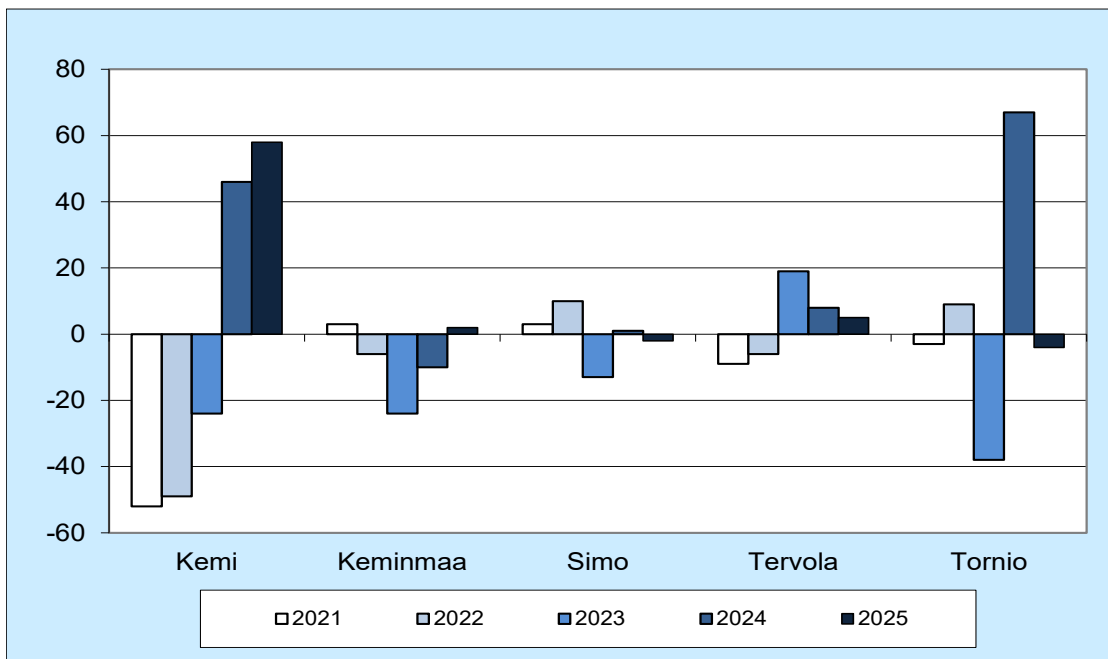
Nettomuutto on ollut tammi-helmikuussa 2025 positiivinen Kemi-Tornio-seudulla. Seudulle muutti 59 henkeä enemmän kuin täältä muutti pois. Kuntien välinen nettomuutto oli 29 henkeä positiivinen, ja

nettomaahanmuutosta saatiin muuttovoittoa 30:n hengen verran. Kemi, Keminmaa ja Tervola saivat tammi-helmikuussa 2025 muuttovoittoa.

Taulukko 2 Nettomuutto Kemi-Tornio-seudulla tammi-helmikuussa 2021-2025

	Tammi-helmikuu				
	2021	2022	2023	2024	2025
Kemi	-52	-49	-24	46	58
Keminmaa	3	-6	-24	-10	2
Simo	3	10	-13	1	-2
Tervola	-9	-6	19	8	5
Tornio	-3	9	-38	67	-4
Yhteensä	-58	-42	-80	112	59

Kaavio 6 Nettomuutto Kemi-Tornio-seudulla tammi-helmikuussa 2021-2025



VÄKILUVUN MUUTOS

Kemi-Tornio-seudun asukasluku väheni tammi-helmikuun 2025 aikana 44:llä hengellä. Väkiluku kasvoi Kemissä ja Tervolassa ja väheni seudun muissa kunnissa.

Ennakkoväkiluvun mukaan ero Kemin ja Tornion välillä oli helmikuun 2025 lopussa Tornion hyväksi 1 499 henkeä, kun se oli vuodenvaihteessa 1 569 henkeä.

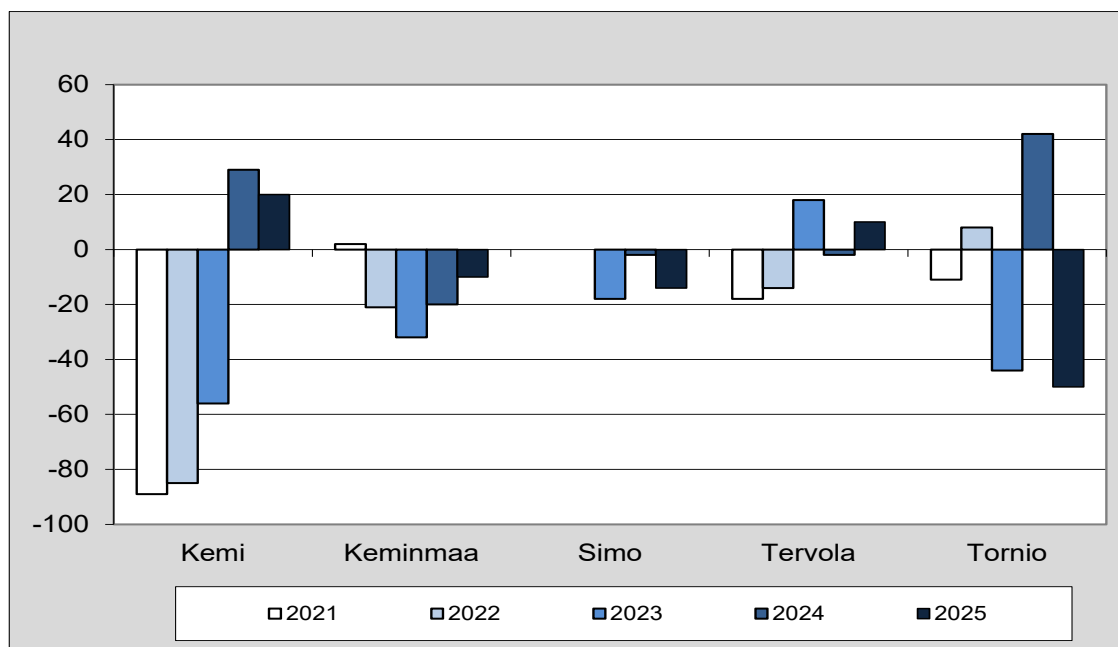
Taulukko 3 Väkiluvun muutos Kemi-Tornio-seudulla tammi-helmikuussa 2021-2025

	Tammi-helmikuu					Muutos%**	Ennakkoväkiluku 28.2.2025
	2021	2022	2023	2024	2025*		
Kemi	-89	-85	-56	29	20	0,1	19 424
Keminmaa	2	-21	-32	-20	-10	-0,1	7 594
Simo	0	0	-18	-2	-14	-0,5	2 772
Tervola	-18	-14	18	-2	10	0,4	2 832
Tornio	-11	8	-44	42	-50	-0,2	20 923
Yhteensä	-116	-112	-132	47	-44	-0,1	53 545

*sisältää väkiluvun korjauksen

**Väkiluvun muutos (%) 31.12.2024-28.2.2025

Kaavio 7 Väkiluvun muutos Kemi-Tornio-seudulla tammi-helmikuussa 2021-2025

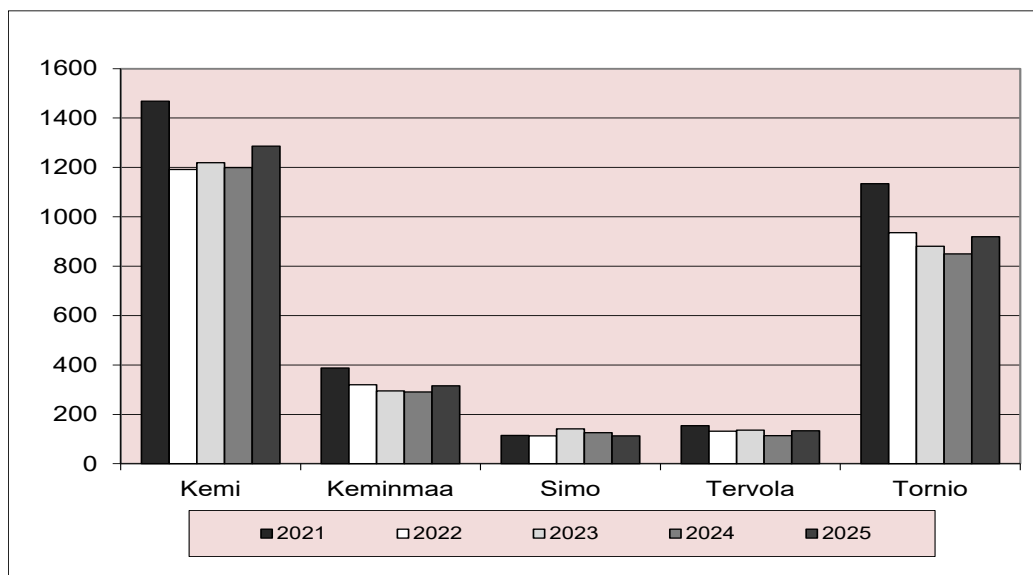


TYÖTTÖMYYS

Kemi-Tornio-seudulla oli tammi-helmikuussa 2025 työttömänä 188 henkeä enemmän kuin tammi-helmikuussa 2024. Työttömien lukumäärä lisääntyi seudun kunnissa Simoa lukuun ottamatta. Suhteel-

lisesti eniten työttömien lukumäärä kasvoi Tervossa (18 %). Kemissä oli työttömänä 87 henkeä enemmän kuin vuotta aiemmin.

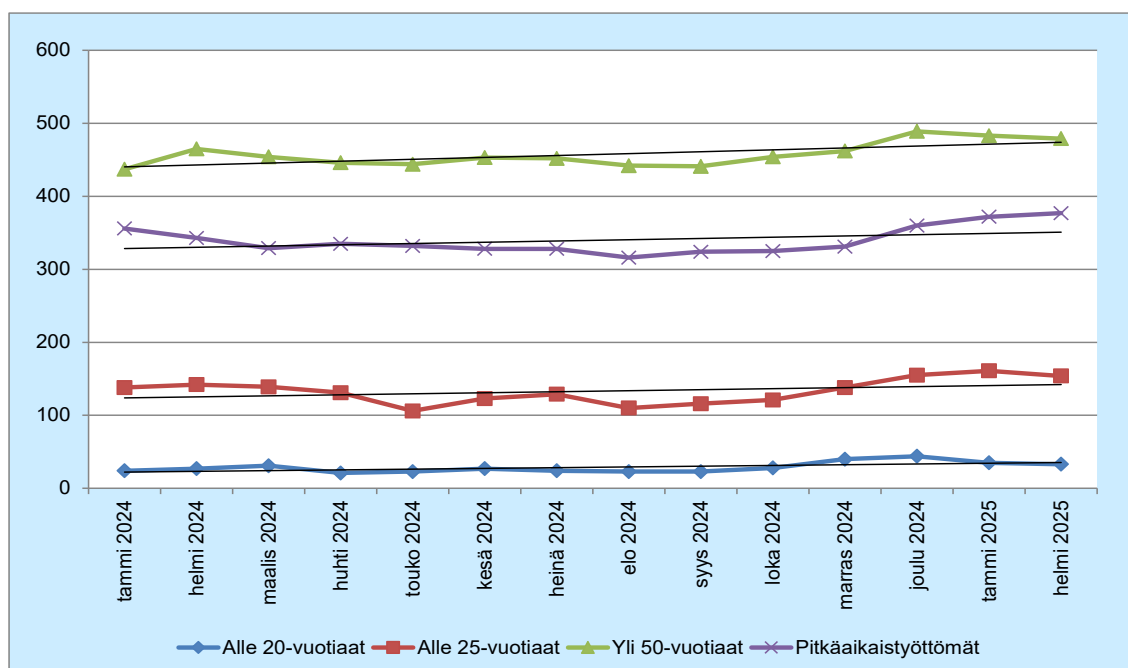
Kaavio 8 Työttömien määrä Kemi-Tornio-seudulla tammi-helmikuussa 2021-2025



Kemissä alle 20-vuotiaiden, alle 25-vuotiaiden ja yli 50-vuotiaiden työttömien sekä pitkäaikaistyöttömien määrä on noussut vuoden 2024 helmikuuhun

verrattuna. Trendi on kääntynyt noususuuntaiseksi kaikissa ryhmissä.

Kaavio 9 Alle 20-vuotiaiden, alle 25-vuotiaiden, yli 50-vuotiaiden ja pitkäaikaistyöttömien määrä Kemissä 2024-2025



Työttömyysaste oli Kemi-Tornio-seudulla 11,9 % tammi-helmikuussa 2025. Vuotta aiemmin työttömänä oli 11,0 % työvoimasta. Työttömyysaste laski Simossa ja nousi seudun muissa kunnissa. Työttö-

myysaste on korkein Kemissä ja matalin Kemimaassa.

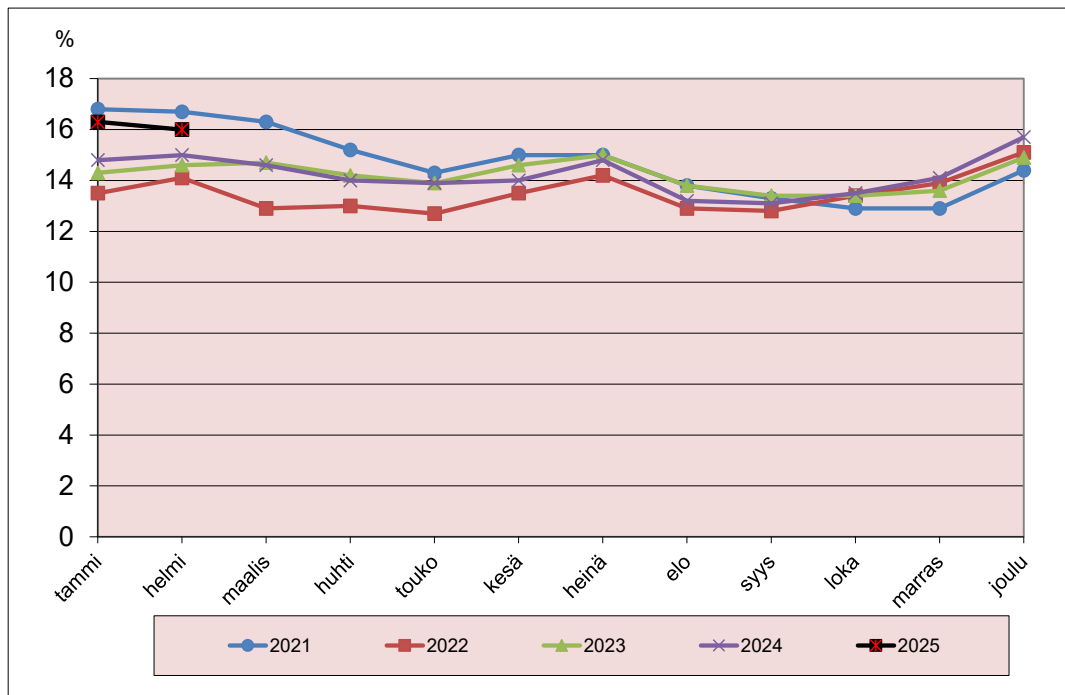
Taulukko 4 Työttömyysaste Kemi-Tornio-seudulla tammi-helmikuussa 2021-2025

	Tammi-helmikuu				
	2021	2022	2023	2024	2025
Kemi	16,8	13,8	14,9	14,9	16,1
Keminmaa	10,7	8,8	8,4	8,3	9,0
Simo	9,8	10,0	12,3	11,2	10,1
Tervola	12,2	10,5	11,1	9,3	11,1
Tornio	11,5	9,6	9,2	8,8	9,6
Yhteensä	13,2	11,1	11,3	11,0	11,9

Työttömyysasteessa on kausivaihteluja vuosittain siten, että matalimmillaan työttömyysaste on yleensä toukokuussa ja syys-lokakuussa. Korkeimmillaan se on vuodenvaihteessa ja kesä-heinäkuussa. Tänä vuonna Kemin työttömyys on kääntynyt

laskuun vuodenvaihteen jälkeen. Helmikuun 2025 lopussa Kemin työttömyysaste oli 16,0 %.

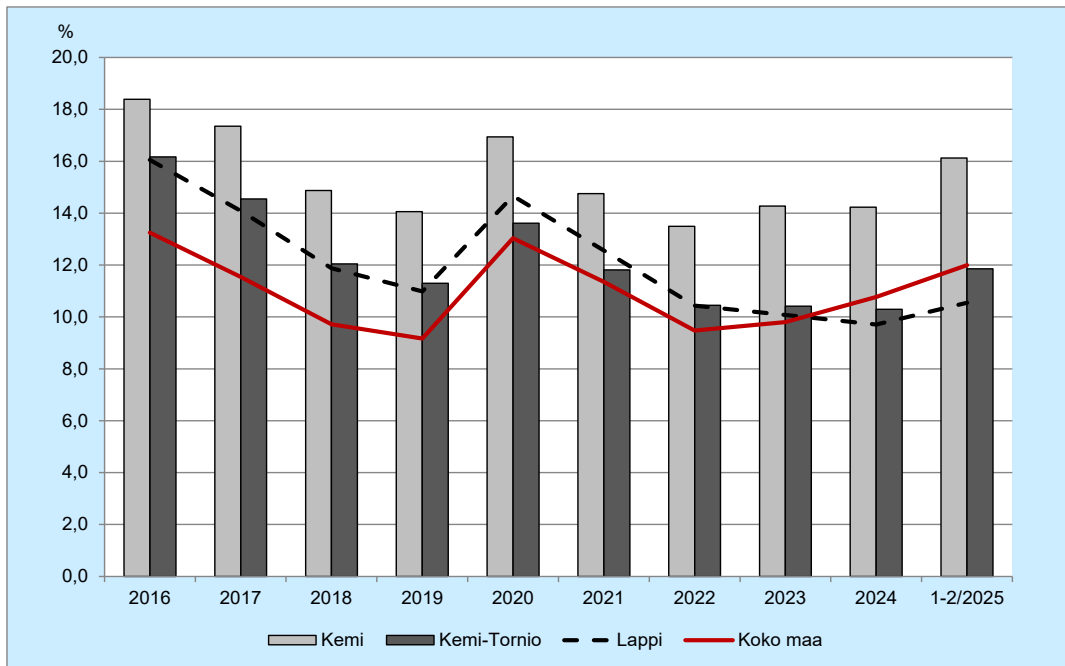
Kaavio 10 Kemin työttömyysasteen kehitys 2021-2025



Kemin työttömyysaste on ollut koko Lapin työttömyysastetta korkeampi vuodesta 2009 lähtien. Helmikuussa 2025 Kemin työttömyysaste oli 4,1 %-yksikköä korkeampi kuin koko maan työttömyysaste.

Kemi-Tornio-seudun työttömyysaste oli hieman alempi kuin koko maan työttömyysaste.

Kaavio 11 Työttömyysasteen kehitys 2016-2025



TALOUSPALVELUIDEN JULKAISUT VUONNA 2025

1/2025	Väestöennuste 2024-2045
2/2025	Katsaus Kemin ja Kemi-Tornio-seudun kehitykseen 1/2025
3/2025	Toimintakertomus ja tilinpäätös 2024
4/2025	Katsaus Kemin ja Kemi-Tornio-seudun kehitykseen 2/2025

ISSN-L 2323-8011

ISSN 2323-8011

ISSN 2323-802X